

BURMISTRZ LIPSKA

ZAŁĄCZNIK Nr 2 do Uchwały nr XIII/96/16
Rady Miejskiej w Lipsku z dnia 28.04.2016r.

ZMIANA STUDIUM UWARUNKOWA I KIERUNKÓW ZAGASPODAROWANIA PRZESTRZENNEGO MIASTA I GMINY LIPSK Tekst ujednolicony

TOM II KIERUNKI ZAGOSPODAROWANIA PRZESTRZENNEGO MIASTA I GMINY LIPSK



L i p s k 2015/2016

Spis treści:

Część I - WSTĘP	5
Część II - KIERUNKI ZAGOSPODAROWANIA PRZESTRZENNEGO MIASTA I GMINY LIPSK	5
1. Kierunki zmian w strukturze przestrzennej gminy oraz w przeznaczeniu terenów, w tym wynikające z audytu krajobrazowego	5
1.1. Główne funkcje i cele rozwoju gminy	5
1.2. Główne kierunki zmian w strukturze przestrzennej gminy	6
1.3. Strefy polityki przestrzennej	8
1.4. Kierunki zmian w strukturze przestrzennej gminy oraz w przeznaczeniu terenów wynikające z audytu krajobrazowego	12
2. Kierunki i wskaźniki dotyczące zagospodarowania oraz użytkowania terenów, w tym tereny przeznaczone pod zabudowę oraz tereny wyłączone spod zabudowy	12
2.1. Wytyczne dotyczące kierunków zagospodarowania i użytkowania terenów	12
2.2. Wskaźniki dotyczące zagospodarowania terenu	18
2.3. Tereny wyłączone spod zabudowy	19
3. Obszary oraz zasady ochrony środowiska i jego zasobów, ochrony przyrody, krajobrazu, w tym krajobrazu kulturowego i uzdrowisk	20
3.1. Obszary oraz zasady ochrony środowiska i jego zasobów	20
3.1.1. Ochrona powietrza	20
3.1.2. Ochrona wód powierzchniowych i podziemnych	21
3.1.3. Zmniejszenie zagrożeń przed hałasem	21
3.1.4. Ochrona przed promieniowaniem elektromagnetycznym	22
3.1.5. Ochrona gruntów leśnych	23
3.1.6. Ochrona gruntów rolnych	23
3.2. Obszary oraz zasady ochrony środowiska przyrodniczego	24
3.2.1. Obszar Biebrzańskiego Parku Narodowego	24
3.2.2. Obszary chronionego krajobrazu	25
3.2.3. Obszary Natura 2000	27
3.2.4. Pomniki przyrody na terenie gminy Lipsk	27
3.2.5. Projektowane tereny chronione na podstawie ustawy o ochronie przyrody	27
3.2.6. Ochrona i wzbogacanie walorów przyrodniczych doliny rzeki Biebrzy	28
3.2.7. Ochrona zieleni cmentarnej oraz pomników przyrody	28
3.3. Zasady kształtowania środowiska na obszarach nie objętych ochroną	28
3.4. Zasady ochrony krajobrazu w tym krajobrazu kulturowego	29
3.5. Uzdrowiska	30

4. Obszary i zasady ochrony dziedzictwa kulturowego i zabytków oraz dóbr kultury współczesnej	30
4.1. Obszary ochrony dziedzictwa kulturowego i zabytków oraz dóbr kultury współczesnej	30
4.2. Zasady ochrony dziedzictwa kulturowego i zabytków oraz dóbr kultury współczesnej	35
4.2.1. Zasady ochrony zabytków nieruchomych	35
4.2.2. Zasady ochrony zabytków ruchomych	36
4.2.3. Zasady ochrony stanowisk archeologicznych	36
4.2.4. Zasady ochrony dóbr kultury współczesnej	36
4.2.5. Praktyczne wykorzystanie zasobów dziedzictwa kulturowego według Programu opieki nad zabytkami gminy Lipsk	36
5. Kierunki rozwoju systemów komunikacji i infrastruktury technicznej	37
5.1. Kierunki rozwoju komunikacji	37
5.2. Kierunki rozwoju infrastruktury technicznej	40
5.2.1. Zaopatrzenia w wodę	40
5.2.2. Odprowadzanie ścieków sanitarnych i opadowych	40
5.2.3. Gospodarka odpadami	41
5.2.4. Elektroenergetyka	42
5.2.5. Zaopatrzenie w ciepło	43
5.2.6. System gazowniczy	43
5.2.7. Telekomunikacja	43
6. Obszary, na których rozmieszczone będą inwestycje celu publicznego o znaczeniu lokalnym	44
7. Obszary, na których rozmieszczone będą inwestycje o znaczeniu ponadlokalnym, zgodnie z ustaleniami planu zagospodarowania przestrzennego województwa i ustaleniami programów zawierających zadania rządowe	46
8. Obszary, dla których obowiązkowe jest sporządzenie miejscowego planu zagospodarowania przestrzennego na podstawie przepisów odrębnych, w tym obszary wymagające przeprowadzenia scaleń i podziału nieruchomości, a także obszary przestrzeni publicznej	46
9. Obszary, dla których gmina zamierza sporządzić miejscowy plan zagospodarowania przestrzennego, w tym obszary wymagające zmiany przeznaczenia gruntów rolnych i leśnych na cele nierolnicze i nieleśne	47
10. Kierunki i zasady kształtowania rolniczej i leśnej przestrzeni produkcyjnej	47
10.1. Kierunki i zasady kształtowania rolniczej przestrzeni produkcyjnej	47
10.2. Ochrona i wzbogacanie walorów rolniczej przestrzeni produkcyjnej	48
10.3. Kierunki i zasady kształtowania leśnej przestrzeni produkcyjnej	48
11. Obszary szczególnego zagrożenia powodzią oraz obszary osuwania się mas ziemnych	49

12. Obiekty lub obszary, dla których wyznacza się w złożu kopaliny filar ochronny	50
13. Obszary pomników zagłady i ich stref ochronnych oraz obowiązujące na nich ograniczenia prowadzenia działalności gospodarczej, zgodnie z przepisami ustawy z dnia 7 maja 1999 r. o ochronie terenów byłych hitlerowskich obozów zagłady (Dz. U. Nr 41, poz. 412 z późn.zm.)	50
14. Obszary wymagające przekształceń, rehabilitacji, rekultywacji lub remediacji	50
15. Obszary zdegradowane	50
16. Granice terenów zamkniętych i ich stref ochronnych	51
17. Obszary funkcjonalne o znaczeniu lokalnym, w zależności od uwarunkowań i potrzeb zagospodarowania występujących w gminie	51
17.1. Miejski ośrodek lokalny	51
17.2. Obszar funkcjonalny przygranicza - Lipszczany	51
18. Granice obszarów, na których rozmieszczone będą urządzenia wytwarzające energię z odnawialnych źródeł energii o mocy przekraczającej 100 kW, a także ich stref ochronnych związanych z ograniczeniami w zabudowie oraz zagospodarowaniu i użytkowaniu terenu	52
19. Lokalizacja obiektów handlowych o powierzchni sprzedaży powyżej 2000m ²	54
Część III - UZASADNIENIE PRZYJĘTYCH ROZWIĄZAŃ ORAZ SYNTEZA USTALEŃ ZMIANY STUDIUM	54
1. Uzasadnienie przyjętych rozwiązań	54
2. Synteza uwarunkowań mających wpływ na ustalenia kierunków zagospodarowania przestrzennego	56
3. Synteza ustaleń projektu zmiany Studium	59

CZEŚĆ I WSTĘP

Niniejsze opracowanie stanowi część projektową zmiany Studium uwarunkowań i kierunków zagospodarowania przestrzennego miasta i gminy Lipsk. Na całość opracowania składają się następujące części:

TOM I - UWARUNKOWANIA ROZWOJU PRZESTRZENNEGO MIASTA I GMINY LIPSK

Integralną częścią tomu I stanowią rysunki w skali 1:25 000:

- Załącznik Nr 1 – Uwarunkowania wynikające z użytkowania terenów.
- Załącznik Nr 2 – Uwarunkowania wynikające ze stanu środowiska.
- Załącznik Nr 3 - Uwarunkowania wynikające ze stanu dziedzictwa kulturowego i zabytków oraz dóbr kultury współczesnej.

TOM II - KIERUNKI ZAGOSPODAROWANIA PRZESTRZENNEGO MIASTA I GMINY LIPSK

oraz rysunek przedstawiony na załączniku Nr 1 - *Kierunki zagospodarowania przestrzennego*.

Przedmiot i podstawa opracowania

1) Przedmiotem niniejszego opracowania jest wykonanie zmiany Studium uwarunkowań i kierunków zagospodarowania przestrzennego miasta i gminy Lipsk.

2) Podstawą opracowania zmiany jest:

- ustawa o planowaniu i zagospodarowaniu przestrzennym z dnia 27 marca 2003 r. (jednolity tekst Dz. U. z 2015 r. poz. 199 ze zmianami),
- uchwała Nr XXXIV/272/14 Rady Miejskiej w Lipsku z dnia 14 listopada 2014 r. w sprawie przystąpienia do sporządzenia zmiany „Studium uwarunkowań i kierunków zagospodarowania przestrzennego miasta i gminy Lipsk”

3) Niniejsza zmiana Studium jest aktualizacją „Studium uwarunkowań i kierunków zagospodarowania przestrzennego miasta i gminy Lipsk”, zatwierdzonego uchwałą Nr XXII/206/02 Rady Miejskiej w Lipsku z dnia 26 marca 2002r. Zmiany te wprowadzono niemal we wszystkich rozdziałach, w związku z tym nie wyróżniano tych fragmentów tekstu, które zostały usunięte. Pozostałe, aktualne fragmenty tekstu Studium opracowanego w 2001r. zostały przeniesione do niniejszego opracowania i oznaczone kursywą w kolorze niebieskim.

4) Rysunki zmiany Studium sporządzono na kopiach map topograficznych pozyskanych od Marszałka Województwa Podlaskiego - Licencja nr DMG-II.7522.64.2015_20_P, z dnia 27.05.2015r.

CZEŚĆ II KIERUNKI ZAGOSPODAROWANIA PRZESTRZENNEGO MIASTA I GMINY LIPSK

1. KIERUNKI ZMIAN W STRUKTURZE PRZESTRZENNEJ GMINY ORAZ W PRZEZNACZENIU TERENÓW, W TYM WYNIKAJĄCE Z AUDYTU KRAJOBRAZOWEGO

1.1. Główny funkcje i cele rozwoju gminy

Jako główny cel rozwoju gminy Lipsk przyjęty w zmianie Studium założono osiągnięcie wszechstronnego zrównoważonego rozwoju rozumianego jako poprawa warunków życia

mieszkańców przy zachowaniu równowagi między aktywnością gospodarczą a ochroną środowiska przyrodniczego i kulturowego.

„Czynnikami tego rozwoju, które muszą być brane pod uwagę są przede wszystkim unikatowe walory środowiska przyrodniczego, kulturowego oraz transgraniczne położenie i typowo rolniczy charakter gminy. Wzrost gospodarczy, skutkujący podniesieniem jakości życia nastąpić może poprzez rozwój nowoczesnego rolnictwa ekologicznego, wykorzystanie potencjału turystycznego i rozwoju infrastruktury. Biorąc to pod uwagę dążymy do tego, żeby Lipsk stał się ośrodkiem obsługującym okolicznych rolników, ruch turystyczny i tranzytowy (w niedalekiej przyszłości planuje się otworzenie przejścia granicznego w Lipszczanach – wieś położona 14 km od Lipska).”¹

Istniejący stan zidentyfikowany został w oparciu o dokumenty strategiczne, które przedstawiają możliwości rozwoju gminy nie tylko w aspekcie lokalnym, lecz także w odniesieniu do możliwości rozwojowych gminy w aspekcie powiatowym, wojewódzkim i krajowym.

Zgodnie z przyjętą „Strategią rozwoju Miasta i Gminy Lipsk do 2020r.” wyznaczona została misja jako „**Miasto i gmina Lipsk jako ośrodek kulturalno - turystyczno - historyczny oparty na twórczości ludowej i produkcji rolnej**”, którą gmina osiągnie poprzez wyznaczone cele strategiczne, a mianowicie poprzez:

- 1) Rozwój infrastruktury technicznej z uwzględnieniem ochrony środowiska;
- 2) Ochrona atmosfery - energia cieplna i elektryczna z OZE;
- 3) Rozwój kultury, sportu, turystyki i rekreacji;
- 4) Poprawa bezpieczeństwa i jakości życia mieszkańców;
- 5) Rozwój sfery społecznej i edukacja ekologiczna.

Powyższe cele motywują pozostałe ustalenia dotyczące polityki przestrzennej i kierunków zagospodarowania przestrzennego gminy. Osiągnięcie ich nie może się jednak odbyć z pominięciem uwarunkowań rozwoju gminy omówionych w tomie I.

Głównymi szansami rozwoju gminy Lipsk są:

- a) unikatowe walory środowiska przyrodniczego (czyste powietrze, gleby) dające możliwości rozwoju rolnictwa ekologicznego oraz turystyki wyspecjalizowanej i agroturystyki,
- b) możliwość współpracy przygranicznej w zakresie ochrony walorów turystyczno - wypoczynkowych, utworzenie w tym celu Transgranicznego Obszaru „Trzy Puszcze”
- c) położenie na obszarze Zielonych Płuc Polski i Zielonych Płuc Europy,
- d) szczególne cechy klimatu (bioklimat terenów leśnych, niski stopień zanieczyszczenia powietrza),
- e) transgraniczne położenie gminy Lipsk, która od strony wschodniej graniczy z Republiką Białorusi,
- f) członkostwo w stowarzyszeniu „Euroregion Niemen”, którego najwyższym celem jest wszechstronna działalność na rzecz rozwoju społeczno – gospodarczego części polskiej Euroregionu Niemen, w tym wspieranie trwałego rozwoju, w zgodzie z prawami natury, poprawianie warunków życia mieszkańców, rozkwit wszelkich prawem dozwolonych form współpracy przygranicznej i transgranicznej z regionami sąsiednich krajów oraz promocja uczestnictwa Polski w strukturach Wspólnoty Europejskiej
- g) rezerwa terenów pod zabudowę mieszkaniową, usługową, produkcyjno-usługową.

1.2. Główne kierunki zmian w strukturze przestrzennej gminy

Perspektywiczne kierunki zagospodarowania przestrzennego gminy Lipsk, wynikające z uwarunkowań przestrzennie - gospodarczych oraz zamierzeń rządowych i innych znanych obecnie zamierzeń instytucji działających na terenie województwa nie stwarzają generalnie

¹ Plan Rozwoju Miejscowości Lipsk z 2005r

przesłanek do wyróżnienia na terenie gminy obszarów, które uległyby zasadniczym przekształceniom przestrzennym.

Jednakże nawet niewielkie zmiany wynikające z zamierzonych działań gminy w zakresie rozwoju społeczno-gospodarczego w okresie perspektywicznym spowodują pewne przekształcenia przestrzenne na obszarze działalności inwestycyjnej.

Przekształcenia te wynikają z zakładanego w studium rozwoju poszczególnych dziedzin życia społeczno - gospodarczego.

Szczególnym przekształceniom mogą ulec:

- *tereny powierzchniowej eksploatacji surowców mineralnych, w tym dalsza eksploatacja użytkowanych dotychczas wyrobisk, oraz eksploatacja oraz terenów złóż, wyrobiska po wyeksploatowaniu powinny być zrekultywowane w kierunku rolniczym lub leśnym,*
- *obszary rolne, które w wyniku przekształceń rolnych i scaleń mogą ulec przeobrażeniom co do wielkości gospodarstw rolnych i struktury upraw,*
- *obszary leśne, które w wyniku ulepszania drzewostanu i zwiększania powierzchni leśnych mogą spowodować przeobrażenia przestrzenne.*

Analiza uwarunkowań wewnętrznych i zewnętrznych miasta i gminy Lipsk pozwoliła na określenie kierunków jej rozwoju, które winny zmierzać do:

- 1) tworzenia warunków do kształtowania przejrzystej struktury przestrzennej miejscowości poprzez modernizację istniejących obiektów i przeznaczenie wolnych terenów pod nowe zainwestowanie,
- 2) porządkowanie terenów zabudowanych położonych szczególnie wzdłuż najważniejszych szlaków komunikacyjnych i szlaków turystycznych,
- 3) utrzymanie harmonijnego krajobrazu otwartego szczególnie na obszarach najbardziej atrakcyjnych krajobrazowo i kulturowo,
- 4) tworzenie terenów przestrzeni publicznych, miejsc wypoczynku, sportu, zieleni, ciągów pieszych i tras rowerowych.

Dotychczasowy rozwój sieci osadniczej pozwala na ustalenie następującej hierarchii strukturalno-administracyjnej:

- **Miasto Lipsk – wielofunkcyjny gminny ośrodek rozwoju wspomagający ośrodek powiatowy w zakresie szkolnictwa średniego, ochrony zdrowia, kultury oraz rozwoju przedsiębiorczości i otoczenia biznesu. W perspektywie pełnić on może również funkcję ośrodka rozrządu i obsługi potencjalnego ruchu transgranicznego i turystycznego w północnej części Biebrzańskiego Parku Narodowego oraz południowej części Puszczy Augustowskiej (plan zagospodarowania przestrzennego województwa);**
- **wsie o funkcji rolniczej z ewentualnymi usługami.**

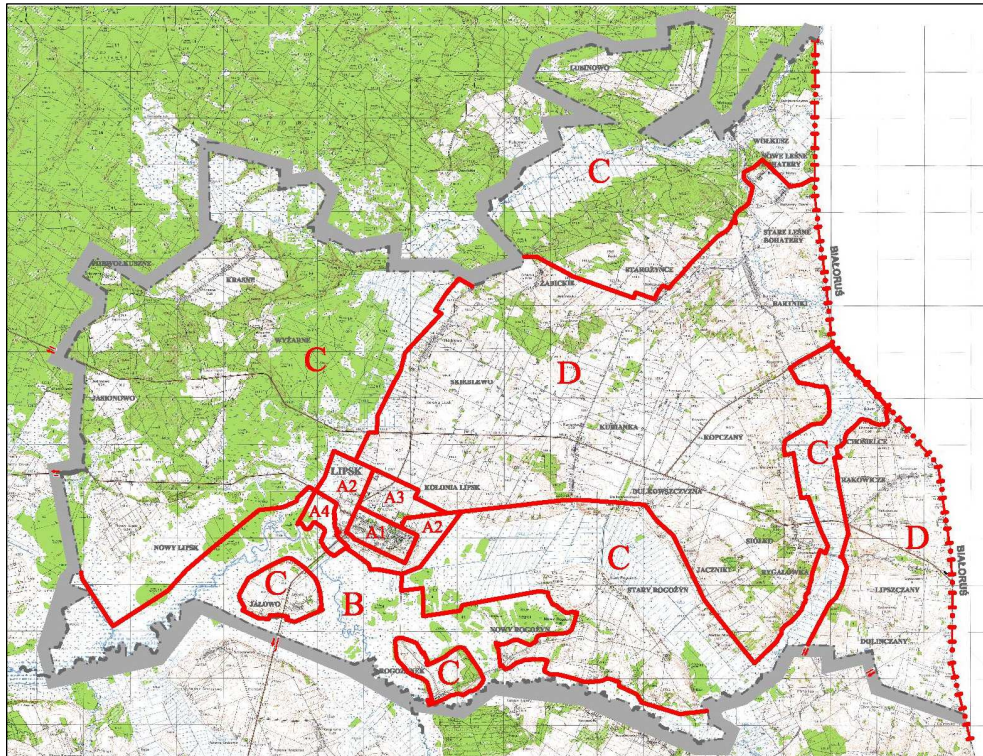
Zróznicowanie planowanej struktury funkcjonalno-przestrzennej miasta i gminy Lipsk wynikające z analizy uwarunkowań wewnętrznych i zewnętrznych były powodem wyznaczenia stref polityki przestrzennej o odmiennych priorytetach rozwojowych.

W wyodrębnionych strefach polityki przestrzennej, określony został docelowy stan zainwestowania, kierunek zmian w zagospodarowaniu przestrzennym oraz dopuszczalny zakres tych zmian w przeznaczeniu poszczególnych terenów.

W granicach każdej ze stref, wyznaczonych na rysunku „Kierunków zagospodarowania przestrzennego”, obowiązują zasady ochrony środowiska, krajobrazu, przyrody, dziedzictwa kulturowego i zabytków, w tym stanowisk archeologicznych, ustalone w niniejszej zmianie Studium uwarunkowań oraz zgodnie z przepisami odrębnymi.

1.3. Strefy polityki przestrzennej

Obszar gminy Lipsk został podzielony na strefy polityki przestrzennej, oznaczone symbolami: A1, A2, A3, A4, B, C i D. Strefy A1, A2, A3, A4 zostały wyznaczone w granicach administracyjnych miasta Lipska. Granice poszczególnych stref zostały przedstawione na rysunku zmiany Studium - „Kierunki zagospodarowania przestrzennego” (załącznik nr 1 do niniejszego tomu zmiany Studium).



Rys. 1. Strefy polityki przestrzennej gminy Lipsk - opracowanie własne

A1 - Strefa śródmiejska miasta Lipsk - obejmująca układ urbanistyczny miasta Lipsk wpisany do rejestru zabytków województwa podlaskiego. Granice strefy wyznaczone zostały w osiach ulic: Batorego, Pustej, Zamiejskiej i Saperów.

W wyznaczonej strefie planuje się przede wszystkim rozwój funkcji mieszkaniowej wraz z usługami towarzyszącymi, a także rozwój funkcji z zakresu administracji, usług publicznych i komercyjnych związanych z funkcjonowaniem wielofunkcyjnego ośrodka gminnego.

Za rozwojem wyżej wymienionych funkcji przemawiają: wysoki stopień uzbrojenia terenu, dobra dostępność komunikacyjna terenu oraz rezerwy terenów pod zabudowę.

W związku z ustaloną ochroną konserwatorską strefy A1 każde działanie inwestycyjne musi być realizowane zgodnie z przepisami ustawy o ochronie zabytków i opiece nad zabytkami w uzgodnieniu z Wojewódzkim Konserwatorem Zabytków.

Ustalenia obowiązujące w strefie:

- a) nakaz trwałego zachowania elementów historycznego układu przestrzennego miasta oraz:
 - zachowanie istniejącej zwartej struktury osadniczej, z możliwością jej uzupełniania i wskazaniem terenów rozwoju;
 - restauracji i modernizacji technicznej obiektów o wartościach kulturowych z dostosowaniem współczesnej funkcji do wartości obiektów;
 - dostosowanie nowej zabudowy do historycznej kompozycji przestrzennej w zakresie sytuacji, skali i bryły zabudowy, przy założeniu harmonijnego współistnienia elementów kompozycji historycznej i współczesnej;
 - adaptacja istniejącej i projektowanej zabudowy usługowej z uwzględnieniem istniejących już związków przestrzennych;

- b) każde działanie inwestycyjne winno być poprzedzone opinią wojewódzkiego konserwatora zabytków, dotyczące w szczególności:
- zmiany przebiegu i szerokości ulic, wielkości placów, linii zabudowy, przebiegu i rodzaju ogrodzeń, kompozycji zieleni i innych elementów kompozycji urbanistycznej;
 - budowy nowych obiektów,
 - zasadniczych zmian elewacji lub gabarytów istniejących obiektów nie będących zabytkami,
 - zmiany sposobu użytkowania obiektów zabytkowych;
- c) ochrona zieleni miejskiej, zwłaszcza drzew i krzewów oraz ograniczenie do niezbędnego minimum ich usuwania oraz nakaz nasadzeń zastępczych każdorazowo w przypadku konieczności wycinki.

A2- Strefa osadnicza z preferencją zabudowy mieszkaniowej o niskiej intensywności.

Strefa obejmująca tereny chronione na podstawie ustawy o ochronie przyrody. Strefa zlokalizowana na obszarach chronionego krajobrazu: „Dolina Biebrzy” i „Puszcza i Jeziora Augustowskie” oraz na terenie otuliny Biebrzańskiego Parku Narodowego.

W strefie osadniczej występują na ogół korzystne warunki do wprowadzenia nowych inwestycji, wyjątek stanowią tereny podmokłe, częściowo zmeliorowane, które ograniczają rozwój zabudowy, ale jej nie wykluczają. W związku z powyższym, strefa osadnicza predysponowana jest do dalszego rozwoju zabudowy mieszkaniowej i usługowej, w tym usług turystycznych oraz zrównoważonego rozwoju działalności gospodarczej.

Główne kierunki zagospodarowania strefy:

- zachowanie istniejącej zwartej struktury osadniczej;
- realizacja nowej zabudowy mieszkaniowej jednorodzinnej, zagrodowej oraz zabudowy usługowej,
- adaptacja i modernizacja oraz ewentualna budowa nowych układów komunikacyjnych,
- utrzymanie istniejących oraz wprowadzanie nowych drzew i krzewów wzdłuż dróg;
- zagospodarowanie terenu usług turystycznych (w tym: modernizacja basenu kąpielowego, realizacja obiektów rekreacyjnych itp.);
- wprowadzenie zakazu zabudowy na obszarach zagrożenia powodziowego,
- utrzymanie istniejących terenów rolniczych.

A3- Strefa rozwoju funkcji mieszkaniowej, usługowo-produkcyjnej.

Strefa obejmująca fragment otuliny Biebrzańskiego Parku Narodowego i obszary niechronione na podstawie ustawy o ochronie przyrody. Strefa predysponowana do kontynuacji intensywnego wielofunkcyjnego rozwoju. W strefie tej możliwy jest dalszy zrównoważony rozwój działalności gospodarczych o charakterze niekonfliktowym w formie małych i średnich zakładów i usług działalności gospodarczej – o lokalizacji rozproszonej i częściowo związanej z zabudową mieszkaniową oraz o lokalizacji skoncentrowanej. Strefa osadnicza stanowi tereny zainwestowane o funkcjach mieszkaniowych, usługowo - produkcyjnych oraz tereny urządzeń infrastruktury technicznej i komunalnej.

Główne kierunki zagospodarowania:

- zachowanie istniejącej zwartej struktury osadniczej z możliwością jej uzupełniania w zabudowie jednorodzinnej, wielorodzinnej i zagrodowej,
- dostosowanie sposobów zagospodarowania określonego w obowiązującym miejscowym planie zagospodarowania przestrzennego przy ulicy Pustej,
- ograniczenie w otulinie Biebrzańskiego Parku Narodowego budowy obiektów przemysłowych, inwestycji drogowych mogących negatywnie wpływać na stan środowiska wewnątrz Parku;
- możliwość rozbudowy istniejącego cmentarza rzymskokatolickiego w kierunku północnym,

- adaptacja i modernizacja oraz ewentualna budowa nowej infrastruktury technicznej.

A4- Strefa o najwyższym reżimie ochronnym. Strefa obejmująca tereny Biebrzańskiego Parku Narodowego w granicach administracyjnych miasta Lipska.

Główne kierunki zagospodarowania:

- dostosowanie sposobów użytkowania i zagospodarowania terenów do warunków i ustaleń określonych w zadaniach ochronnych Biebrzańskiego Parku Narodowego,
- utrzymanie użytkowania rolniczego,
- zakaz zabudowy,
- zakaz budowy urządzeń wytwarzających energię z odnawialnych źródeł energii o mocy przekraczającej 100kW, w szczególności elektrowni wiatrowych,
- ograniczenie rozbudowy i podnoszenia parametrów sieci dróg lokalnych.

STREFA B - o wysokim reżimie ochronnym. Strefa zlokalizowana na terenach Biebrzańskiego Parku Narodowego, obszarów Natura 2000: „Dolina Biebrzy” i „Ostoja Biebrzańska”.

Gospodarowanie przestrzenią strefy B musi być zgodne z zasadami ochrony określonymi w:

- 1) Zarządzeniu Ministra Środowiska z dnia 27 stycznia 2015 r. w sprawie zadań ochronnych dla Biebrzańskiego Parku Narodowego (opublikowanym w Dzienniku Urzędowym Ministra Środowiska w dniu 28 stycznia 2015r.);
- 2) planami zadań ochronnych dla obszarów Natura 2000 przyjętymi zarządzeniami Regionalnego Dyrektora Ochrony Środowiska w Białymstoku.

Główne kierunki zagospodarowania:

- 1) dążenie w kierunku zahamowania degradacyjnych procesów w przestrzeni i środowiska powodowanych niekontrolowanym rozwojem zabudowy mieszkaniowej i infrastruktury.
- 2) dostosowanie sposobów użytkowania i zagospodarowania terenów do warunków i ustaleń określonych w w/w przepisach prawa,
- 3) w miejscowych planach zagospodarowania przestrzennego oraz decyzjach administracyjnych lokalizacyjnych należy dążyć do:
 - a) ograniczania zabudowy, w szczególności poza granicami terenów zwartej struktury osadniczej wsi,
 - b) ograniczenia nadmiernego rozwoju turystyki wodnej (inne niż turystyka kwalifikowana, realizowana w sposób zrównoważony, w poszanowaniu przyrody ekosystemów wodnych),
 - c) ograniczenia budowy infrastruktury technicznej oraz drogowej stwarzającej zagrożenia dla walorów przyrodniczych poprzez:
 - zastępowanie linii napowietrznych przewodami podziemnymi,
 - rozbudowę systemu oczyszczania ścieków, kanalizacji wsi, oczyszczania ścieków burzowych, budowy płyt obornikowych na terenach zainwestowanych,
 - zakaz lokalizacji urządzeń wytwarzających energię z odnawialnych źródeł energii o mocy przekraczającej 100kW,
 - ograniczenie rozbudowy i podnoszenia parametrów sieci dróg lokalnych.

STREFA C - o podwyższonym reżimie ochronnym z możliwością rozwoju osadnictwa i rolnictwa ekologicznego.

Strefa obejmująca tereny chronione na podstawie ustawy o ochronie przyrody:

- 1) otulinę Biebrzańskiego Parku Narodowego;
- 2) obszary chronionego krajobrazu: „Dolina Biebrzy” oraz „Puszcza i Jeziora Augustowskie”;
- 3) obszary Natura 2000: „Dolina Biebrzy”, „Ostoja Augustowska”, „Ostoja Biebrzańska”, „Puszcza Augustowska”.

Gospodarowanie przestrzenią w strefie C musi być zgodne z zasadami ochrony określonymi w:

- 1) uchwale Nr XII/93/15 Sejmiku Województwa Podlaskiego z dnia 22 czerwca 2015 r. w sprawie wyznaczenia Obszaru Chronionego Krajobrazu „Dolina Biebrzy” (opublikowanej w Dzienniku Urzędowym Województwa Podlaskiego w dniu 26 czerwca 2015, poz. 2121);
- 2) uchwale Nr XII/89/15 Sejmiku Województwa Podlaskiego z dnia 22 Czerwca 2015 r. w sprawie Obszaru Chronionego Krajobrazu „Puszcza i Jeziora Augustowskie” (opublikowanej w Dzienniku Urzędowym Województwa Podlaskiego w dniu 26 czerwca 2015, poz. 2117);
- 3) planami zadań ochronnych dla obszarów Natura 2000 przyjętymi zarządzeniami Regionalnego Dyrektora Ochrony Środowiska w Białymstoku, w tym zarządzenie Nr 27/2013 Regionalnego Dyrektora Ochrony Środowiska w Białymstoku z dnia 31 grudnia 2013 r. w sprawie ustanowienia planu zadań ochronnych dla obszaru Natura 2000 Ostoja Augustowska PLH200005 (opublikowane w Dzienniku Urzędowym Województwa Podlaskiego w dniu 10 stycznia 2014, poz. 137).

Główne kierunki zagospodarowania strefy:

- ograniczenie urbanizacji obszarów otuliny Parku mająca wpływ na przyrodę Parku i jego walory krajobrazowe (np. zabudowa panoram widokowych),
- zakaz budowy inwestycji mogących negatywnie wpływać na stan środowiska,
- dopuszczenie nowej zabudowy mieszkaniowej i usługowej oraz obiektów drobnej wytwórczości i rzemiosła nieuciążliwego dla środowiska w granicach terenów zwartej struktury osadniczej wsi Krasne, Wyżarne, Nowy i Stary Rogożyn, Dulkowszczyzna, Jaczniki, Starożyńce, Wołkusz, Lubinowo, Kopczany, Rogożynek, Jałowo,
- adaptuje się istniejącą rozproszoną zabudowę zagrodową z dopuszczeniem nowej zabudowy zagrodowej na podstawie przepisów odrębnych,
- utrzymanie istniejących terenów leśnych oraz zalesienia i zadrzewienia mało przydatnych gruntów rolniczych,
- lokalizacja odnawialnych źródeł energii o mocy nie przekraczającej 100 kW,
- zakaz wydobywania złóż kruszywa naturalnego,
- zakaz zabudowy mieszkaniowej na terenach obszarach zagrożenia powodziowego.

Strefa D– strefa rolniczo – osadnicza z usługami związanymi z obsługą rolnictwa i leśnictwa.

Strefa zlokalizowana poza obszarami chronionymi na podstawie ustawy o ochronie przyrody. Główne kierunki zagospodarowania strefy:

- 1) przyjmuje się ustalenia miejscowego planu zagospodarowania przestrzennego części terenów si Lipszczany w gminie Lipsk powiat augustowski związanych z drogowym przejściem granicznym (uchwała Nr V/38/07 Rady Miejskiej w Lipsku z dnia 26 marca 2007r., opublikowana w Dzienniku Urzędowym Województwa Podlaskiego w dniu 10 maja 2007r., Nr 105, poz. 930)
- 2) w granicach terenów zwartej struktury osadniczej wsi Skieblewo, Żabickie, Kurianka, Starożyńce, Bartniki, Nowe Leśne Bohatery, Stare Leśne Bohatery, Kopczany, Rygałówka, Siółko, Rakowicze, Lipszczany, Dolinczany, Jaczniki ustala się:
 - a) adaptację istniejącej zabudowy zagrodowej z dopuszczeniem jej rozbudowy,
 - b) możliwość realizacji nowej zabudowy mieszkaniowej w zabudowie zagrodowej, jednorodzinnej i usługowej oraz obiektów drobnej wytwórczości i rzemiosła zwłaszcza nieuciążliwych dla środowiska,
 - c) chów i hodowla zwierząt zgodnie z przepisami odrębnymi,
- 3) adaptuje się istniejącą zabudowę zagrodową rozproszoną z dopuszczeniem nowej zabudowy zagrodowej na podstawie przepisów ustawy o kształtowaniu ustroju rolnego;

- 4) utrzymanie istniejących lasów oraz zalesienia i zadrzewienia mało przydatnych gruntów rolniczych,
- 5) utrzymanie terenów wód płynących,
- 6) eksploatacja udokumentowanych złóż kopalin w granicach obszarów górniczych określonych na terenach górniczych, dla których należałoby opracować miejscowe plany zagospodarowania przestrzennego;
- 7) dopuszcza się lokalizację urządzeń wytwarzających energię z odnawialnych źródeł energii o mocy powyżej 100kW - instalacji fotowoltaicznej.

1.4. Kierunki zmian w strukturze przestrzennej gminy oraz w przeznaczeniu terenów wynikające z audytu krajobrazowego

Dla obszaru województwa podlaskiego nie został opracowany audyt krajobrazowy w związku z powyższym nie jest możliwe określenie kierunków zmian w strukturze przestrzennej gminy Lipsk oraz w przeznaczeniu terenów na jego podstawie.

2. KIERUNKI I WSKAŹNIKI DOTYCZĄCE ZAGOSPODAROWANIA ORAZ UŻYTKOWANIA TERENÓW, W TYM TERENY PRZEZNACZONE POD ZABUDOWĘ ORAZ TERENY WYŁĄCZONE SPOD ZABUDOWY

2.1. Wytyczne dotyczące kierunków zagospodarowania i użytkowania terenów

Opracowane kierunki zagospodarowania i użytkowania terenów zostały oparte o bilans terenów, z którego wynika, że na terenie miasta i gminy Lipsk, poza obszarami o zwartej strukturze osadniczej nie występuje potrzeba wyznaczania nowych terenów pod zabudowę.

W granicach zwartej struktury osadniczej wsi, wyznaczonej na rysunku „Kierunków zagospodarowania przestrzennego” dopuszcza się możliwość realizacji nowej zabudowy zagrodowej, jednorodzinnej, usług publicznych i zabudowy usługowo-magazynowej związanej z funkcją rolniczą lub inwestycji celu publicznego.

Natomiast w zwartej strukturze osadniczej miasta Lipsk może wystąpić potrzeba lokalizacji zabudowy o różnych funkcjach. Doprecyzowanie wymagań w zakresie kształtowania ładu przestrzennego i zabudowy lub zagospodarowania dopuszczalnego poszczególnych terenów – może nastąpić po szczegółowym rozpoznaniu uwarunkowań w ramach miejscowego planu zagospodarowania przestrzennego albo na podstawie przepisów ustawy o planowaniu i zagospodarowaniu przestrzennego.

W granicach terenów istniejącej i projektowanej zabudowy mieszkaniowej, usługowej, obiektów produkcyjnych, składów i magazynów oraz terenów produkcji i obsługi rolnej, wprowadza się zakaz budowy zakładów stwarzających zagrożenie dla życia lub zdrowia ludzi, a w szczególności zagrożenia wystąpienia poważnych awarii.

Zagospodarowanie i użytkowanie wyszczególnionych poniżej terenów musi być zgodne z przepisami ustawy o ochronie zabytków i opiece nad zabytkami oraz wymagań związanych z ochroną środowiska i przyrody.

Zasady obsługi sieci infrastruktury technicznej w zakresie zaopatrzenia w energię elektryczną, wodę, ciepło oraz odprowadzania ścieków i gromadzenia odpadów – zgodnie z ustaleniami niniejszej zmiany Studium uwarunkowań oraz przepisami szczególnymi.

Teren zabudowy wielorodzinnej obejmujące zabudowę mieszkaniową wielorodzinną.

Zagospodarowanie uzupełniające: zabudowa usługowa (zarówno w formie wolnostojących lub dobudowanych do budynków mieszkalnych), zorganizowane garaże i parkingi, utwardzone dojścia i dojazdy, tereny zieleni urządzonej (w ramach uatrakcyjnienia terenów zabudowy i zapewnienia wymaganej powierzchni biologicznie czynnej) i zieleni izolacyjnej (w przypadku zaistnienia konieczności wprowadzenia tego typu zieleni), tereny sportowo- rekreacyjne (np.

place zabaw, boiska sportowe dla mieszkańców), niezbędne wyposażenie terenów w infrastrukturę techniczną.

Zagospodarowanie dopuszczalne: zabudowa jednorodzinna, zabudowa usługowa związana z prowadzeniem nieuciążliwej działalności gospodarczej.

Zasady zagospodarowania:

- zachowanie zasad ochrony konserwatorskiej w strefie A1,
- lokalizacja zabudowy zgodnej z zagospodarowaniem uzupełniającym i dopuszczalnym,
- bilansowanie nowej zabudowy w zależności od możliwości komunikacyjnych i realizacji miejsc postojowych, parkingowych,
- parkingi i garaże należy realizować jako towarzyszące zabudowie mieszkaniowej i usługowej,
- zapewnienie dostępności komunikacyjnej i niezbędnego wyposażenia terenów w infrastrukturę techniczną.

Teren wolnostojącej zabudowy mieszkaniowej jednorodzinnej.

Zagospodarowanie uzupełniające: budynki gospodarcze i garażowe, tereny zieleni urządzonej (w ramach uatrakcyjnienia terenów zabudowy i zapewnienia wymaganej powierzchni biologicznie czynnej).

Zagospodarowanie dopuszczalne: zabudowa bliźniacza, pergole, wiaty rekreacyjne, oczka wodne, usługi nieuciążliwe towarzyszące zabudowie mieszkaniowej.

Zasady zagospodarowania:

- zachowanie zasad ochrony konserwatorskiej dla terenów w strefie A1,
- lokalizacja zabudowy zgodnej z zagospodarowaniem uzupełniającym i dopuszczalnym,
- zapewnienie dostępności komunikacyjnej i niezbędnego wyposażenia terenów w infrastrukturę techniczną.

Teren zabudowy zagrodowej, w tym: zabudowa mieszkaniowa wraz z zabudowaniami gospodarczymi w rodzinnych gospodarstwach rolnych, hodowlanych, ogrodniczych .

Zagospodarowanie uzupełniające: budynki garażowe dla samochodów osobowych, budynki usługowe i magazynowe związane z funkcją rolniczą.

Zagospodarowanie dopuszczalne:

- w istniejących budynkach mieszkalnych możliwość prowadzenia działalności agroturystycznej,
- możliwość lokalizacji obiektów małej architektury oraz budowli typu altany, wiatrochrony, grille, sauny,
- chów lub hodowla zwierząt zgodnie z przepisami odrębnymi.

Zasady zagospodarowania:

- lokalizacja zabudowy zgodnej z zagospodarowaniem uzupełniającym i dopuszczalnym,
- adaptuje się istniejącą zabudowę zagrodową rozproszoną z dopuszczeniem nowej zabudowy zagrodowej na podstawie przepisów ustawy o kształtowaniu ustroju rolnego.

Teren zabudowy usługowej, w tym zabudowa usługowa związana z handlem, ochroną zdrowia, usługami sakralnymi itp. oraz zabudowa usług publicznych (np. kultury, administracji, bezpieczeństwa publicznego) itp.

Zagospodarowanie uzupełniające: budynki gospodarcze, garaże, parkingi, zieleń zapewniająca wymaganą powierzchnię biologicznie czynną.

Zagospodarowanie dopuszczalne: zabudowa usługowo-mieszkaniowa oraz obiekty zamieszkania zbiorowego.

Zasady zagospodarowania:

- zachowanie zasad ochrony konserwatorskiej w strefie A1,

- uzupełnienie istniejącego zagospodarowania terenów zabudowy usługowej zgodnie z przeznaczeniem uzupełniającym lub dopuszczalnym,
- kreowanie przestrzeni publicznych o znaczeniu lokalnym i ponadlokalnym,
- w miarę dostępności terenu wprowadzenie zieleni urządzonej ogólnodostępnej,
- bilansowanie nowej zabudowy w zależności od możliwości komunikacyjnych i realizacji miejsc postojowych,
- zapewnienie dostępności komunikacyjnej i niezbędnego wyposażenia terenów w infrastrukturę techniczną,
- nie ustala się terenów pod lokalizację obiektów handlowych o powierzchni sprzedaży powyżej 2000m²,
- lokalizacja przedsięwzięć mogących znacząco oddziaływać na środowisko zgodnie z przepisami Rozporządzenia Rady Ministrów z dnia 9 listopada 2010r. w sprawie przedsięwzięć mogących znacząco oddziaływać na środowisko (Dz. U. z 2010r. Nr 213, poz.1397 z późn.zm.).

Teren zabudowy usług oświaty – z przeznaczeniem pod zabudowę usług publicznych obejmujących obiekty szkół publicznych lub przedszkoli.

Zagospodarowanie uzupełniające: budynki gospodarcze, garaże, parkingi, obiekty sportowo-rekreacyjne, zieleń towarzysząca.

Zagospodarowanie dopuszczalne: placówki opiekuńczo – wychowawcze, domy opieki społecznej itp.

Zasady zagospodarowania:

- uzupełnienie istniejącego zagospodarowania o obiekty i urządzenia związane z przeznaczeniem uzupełniającym i dopuszczalnym terenu,
- zapewnienie wymaganej powierzchni biologicznie czynnej,
- bilansowanie ilości miejsc parkingowych w zależności od potrzeb i dostępności terenu,
- zapewnienie dostępności komunikacyjnej i niezbędnego wyposażenia terenów w infrastrukturę techniczną.

Teren zabudowy produkcyjno-usługowej (budynki produkcyjne, składy, magazyny, hurtownie, zakłady przetwórcze i remontowe).

Zagospodarowanie uzupełniające: zorganizowane garaże i parkingi.

Zasady zagospodarowania:

- dopuszcza się rozbudowę i zmianę przeznaczenia istniejących budynków zgodnie z przeznaczeniem terenu,
- wprowadzenie zieleni izolacyjnej w bezpośrednim sąsiedztwie terenów o innym przeznaczeniu,
- bilansowanie ilości miejsc parkingowych w zależności od potrzeb i dostępności terenu,
- zapewnienie dostępności komunikacyjnej i niezbędnego wyposażenia terenów w infrastrukturę techniczną,
- lokalizacja przedsięwzięć mogących znacząco oddziaływać na środowisko zgodnie z przepisami Rozporządzenia Rady Ministrów z dnia 9 listopada 2010r. w sprawie przedsięwzięć mogących znacząco oddziaływać na środowisko (Dz. U. z 2010r. Nr 213, poz.1397 z późn.zm.).

Teren zabudowy sportu i rekreacji, np. boiska, stadiony sportowe, kompleksy sportowe, korty tenisowe, inne urządzenia sportowe oraz zaplecze związane z obsługą przedmiotowej zabudowy (w tym parkingi).

Zagospodarowanie uzupełniające: hale widowiskowe, zieleń rekreacyjna i komunikacja (schody, ścieżki itp.).

Zagospodarowanie dopuszczalne: place i obiekty imprez sezonowych.

Zasady zagospodarowania:

- wprowadzenie zieleni izolacyjnej od przyległych terenów mieszkaniowych,
- bilansowanie ilości miejsc parkingowych w zależności od potrzeb i dostępności terenu,
- zapewnienie dostępności komunikacyjnej i niezbędnego wyposażenia terenów w infrastrukturę techniczną.

Teren zabudowy usług turystycznych związany z wypoczynkiem i rekreacją.

Zagospodarowanie uzupełniające: basen rekreacyjny, obiekty związane z funkcją terenu przeznaczone na funkcję wypoczynkową (np. altany, pergole) oraz komunikacyjną (np. schody, ścieżki, mostki, parkingi), urządzenia wodne (np. fontanny, oczka wodne, studnie),

Zagospodarowanie dopuszczalne: obiekty zamieszkania zbiorowego, pola campingowe i caravaningowe.

Zasady zagospodarowania:

- lokalizacja zabudowy zgodnej z zagospodarowaniem uzupełniającym i dopuszczalnym,
- wprowadzenie zieleni urządzonej ogólnodostępnej.

Teren zieleni urządzonej, w szczególności: parki, skwery i zieleńce.

Zagospodarowanie uzupełniające: tereny urządzeń wypoczynkowych i ekspozycyjnych, ścieżki rowerowe, niewielkie zbiorniki wodne, obiekty małej architektury, place zabaw i ogrodzenia.

Zagospodarowanie dopuszczalne: sezonowe, niezwiązane trwale z gruntem obiekty usługowe, w tym gastronomiczne, niekolidujące z zagospodarowaniem podstawowym.

Zasady zagospodarowania:

- przeprowadzenie niezbędnych prac pielęgnacyjnych i porządkowych w istniejącym parku,
- zapewnienie dostępności komunikacyjnej w celu wzmocnienia znaczenia obszarów w strukturze gminy i uaktywnienia obszarów przestrzeni publicznych,
- zaleca się wprowadzenie zróżnicowanych rodzajów zieleni, w tym gatunków trwale zielonych i wprowadzenia gatunków ozdobnych o zróżnicowanych porach kwitnienia,
- zakaz wprowadzania gatunków inwazyjnych obcego pochodzenia,
- ograniczenie lokalizacji infrastruktury technicznej wyłącznie do niezbędnych, związanych z funkcją podstawową elementów,
- bilansowanie ilości miejsc parkingowych w zależności od potrzeb.

Teren ogrodów działkowych, w tym: obiekty i urządzenia związane z prowadzeniem ogrodów działkowych, obiekty administracji i obsługi gospodarczej ogrodów działkowych, urządzenia sanitarne, obiekty małej architektury, parkingi służące obsłudze terenów ogrodów działkowych, sieci infrastrukturalne.

Zasady zagospodarowania:

- kontynuacja dotychczasowego przeznaczenia terenów,
- zakaz wprowadzania gatunków inwazyjnych obcego pochodzenia,
- zapewnienie dostępności komunikacyjnej,
- bilansowanie ilości miejsc parkingowych w zależności od potrzeb i dostępności terenu,
- nie wyznacza się nowych terenów ogrodów działkowych.

Tereny cmentarzy

Zagospodarowanie uzupełniające: tereny zieleni, obiekty małej architektury, w tym kultu religijnego, komunikacja wewnętrzna, miejsca parkingowe.

Zagospodarowanie dopuszczalne: obiekty usługowe związane z pochówkiem i obsługą cmentarną.

Zasady zagospodarowania:

- przeprowadzenia niezbędnych prac pielęgnacyjnych i porządkowych,
- uwzględnienie, ustalonej na podstawie przepisów odrębnych, strefy sanitarnej od cmentarza,
- nie przewiduje się wyznaczenia nowych lokalizacji cmentarza oprócz rozbudowy istniejącego cmentarza rzymskokatolickiego w kierunku północnym.

Tereny dróg publicznych (drogi wojewódzkie, powiatowe, gminne).

Zagospodarowanie uzupełniające: obiekty budowlane i urządzenia techniczne związane z prowadzeniem, zabezpieczeniem i obsługą ruchu, a także urządzenia związane z potrzebami zarządzania drogą

Zagospodarowanie dopuszczalne: mosty, przepusty, przejścia i tunele dla zwierząt, reklamy, zadrzewienia, infrastruktura techniczna.

Zasady zagospodarowania:

- utrzymanie istniejących dróg publicznych z możliwością zmiany ich parametrów technicznych, korekt w liniach rozgraniczających,
- utrzymanie i ochrona istniejących oraz wprowadzanie nowych drzew i krzewów wzdłuż dróg;
- lokalizacja infrastruktury technicznej w liniach rozgraniczających dróg w uzgodnieniu z zarządcą drogi,
- sytuowanie reklam w uzgodnieniu z zarządcą drogi,
- oświetlenie terenów dróg wzdłuż zabudowy mieszkaniowej.

Tereny dróg wewnętrznych - drogi i ulice niezaliczone do dróg publicznych.

Zagospodarowanie dopuszczalne: przepusty, zadrzewienia, infrastruktura techniczna.

Zasady zagospodarowania:

- utrzymanie istniejącego przeznaczenia terenów, z możliwością zmiany parametrów, utwardzeń jezdni lub zmiany trasy, stosownie do potrzeb obsługiwanych terenów,
- utrzymanie istniejących oraz wprowadzanie nowych drzew i krzewów wzdłuż dróg;
- lokalizacja infrastruktury technicznej,
- możliwość zmiany klasyfikacji drogi na publiczną przy spełnieniu wymagań przepisów o drogach publicznych.

Tereny obiektów infrastruktury technicznej, w tym: obiekty i urządzenia służące do przesyłania płynów, gazu i energii elektrycznej wraz z urządzeniami towarzyszącymi w postaci stacji transformatorowych, słupów, studzienek, szafek itp. oraz ujęcia wody, hydrofornie, przepompownie, oczyszczalnie ścieków, ujęcia wody, punkty selektywnej zbiórki odpadów, stacje przekaźnikowe, stacje bazowe telefonii komórkowej itp.

Zasady zagospodarowania:

- utrzymanie istniejącego przeznaczenia terenów,
- w przypadku realizacji gazociągu wysokiego ciśnienia obowiązek wyznaczenia pasa technologicznego,
- lokalizacja przedsięwzięć mogących znacząco oddziaływać na środowisko wymienionych w Rozporządzeniu Rady Ministrów z dnia 9 listopada 2010r. w sprawie przedsięwzięć mogących znacząco oddziaływać na środowisko (Dz. U. z 2010r. Nr 213, poz.1397 z późn.zm.) wymaga przeprowadzenia procedury oceny oddziaływania na środowisko.

Tereny leśne, obejmujące grunty leśne wraz z obiektami związanymi z gospodarką leśną i infrastrukturą techniczną.

Zagospodarowanie uzupełniające: wykorzystywane dla potrzeb gospodarki leśnej: budynki i budowle, urządzenia melioracji wodnych, linie podziału przestrzennego lasu, drogi leśne, tereny pod liniami energetycznymi, szkółki leśne, miejsca składowania drewna, a także wykorzystywane na parkingi leśne i urządzenia turystyczne.

Zagospodarowanie dopuszczalne: dolesienia enklaw leśnych oraz gruntów rolnych nieprzydatnych do produkcji rolniczej.

Zasady zagospodarowania:

- zmiana przeznaczenia gruntów leśnych na cele nieleśne jest możliwa zgodnie z przepisami o ochronie gruntów rolnych i leśnych, w drodze sporządzenia miejscowego planu zagospodarowania przestrzennego,
- utrzymanie dotychczasowe przeznaczenie terenów leśnych,
- dopuszcza się zagospodarowanie alternatywne w postaci terenów zieleni urządzonej.

Tereny udokumentowanych złóż kruszywa naturalnego i tereny górnicze, w tym wydobywanie kruszywa naturalnego w granicach udokumentowanego złoża, na terenach i obszarach górniczych.

Zagospodarowanie dopuszczalne: rekultywacja terenów zdegradowanych na cele leśne, rolne, rekreacyjne lub zgodnie z uzyskaną koncesją.

Zasady zagospodarowania:

- eksploatację kopaliny należy prowadzić zgodnie z uzyskaną koncesją określającą warunki wydobywania,
- adaptuje się istniejące zwirownie i obszary górnicze do czasu ich wyeksploatowania,
- rekultywację wyrobisk poeksploatacyjnych zgodnie z zatwierdzonym projektem rekultywacji poprzez nadanie lub przywrócenie terenom zdewastowanym wartości użytkowych lub przyrodniczych, właściwe ukształtowanie ich rzeźby, poprawienie właściwości fizycznych i chemicznych, uregulowanie stosunków wodnych, odtworzenie gleb, umocnienie skarp oraz odbudowanie lub zbudowanie niezbędnych dróg,
- ochrona wód podziemnych i gleb przed niekontrolowanym zanieczyszczeniem,
- nakłada się obowiązek ograniczenia uciążliwości przedsięwzięć inwestycyjnych do granic obszaru górniczego,
- zakaz wyznaczania obszarów/terenów górniczych na terenach objętych ochroną przyrody.

Tereny rolnicze, w tym użytki rolne, stawy, zbiorniki retencyjne, urządzenia melioracji wodnych.

Zasady zagospodarowania:

- ochrona gleb najwyższych klas bonitacyjnych (III) przed nieuzasadnioną zabudową oraz niewłaściwymi zabiegami agrotechnicznymi,
- ograniczenie realizacji obiektów inwentarskich w systemie bezściółkowym z uwagi na ryzyko zanieczyszczenia wód powierzchniowych i podziemnych,
- wzbogacanie terenów rolniczej przestrzeni produkcyjnej zadrzewieniami śródpolnymi oraz realizacją zieleni wzdłuż ciągów komunikacyjnych oraz cieków wodnych i wód powierzchniowych, które zapobiegają erozji i zanieczyszczeniu wód oraz gleb.

Tereny wód powierzchniowych, w tym wody płynące i stojące, ciekі naturalne.

Zagospodarowanie dopuszczalne: kładki, pomosty, mosty, infrastruktura techniczna.

Zasady zagospodarowania:

- utrzymanie istniejącego przeznaczenia wód powierzchniowych,

- przestrzegania przepisów dotyczących obszarów chronionych ustanowionych na podstawie ustawy o ochronie przyrody.
- zakaz obniżania poziomu wody w zbiornikach wód stojących,
- zakaz odprowadzania do wód nie oczyszczonych ścieków,
- nakaz ochrony roślinności wodnej, szuwarowej, drzew i krzewów,
- nakaz pozostawienia pasa dostępu wzdłuż brzegów wód publicznych gwarantującego swobodne przechodzenie i wykonywanie robót konserwacyjnych.

2.2. Wskaźniki dotyczące zagospodarowania terenu

O rodzaju, intensywności zabudowy, standardach przestrzennych i standardach wyposażenia technicznego zdecydują miejscowe plany zagospodarowania przestrzennego albo decyzje wydane na podstawie przepisów ustawy o planowaniu i zagospodarowaniu przestrzennym, w których zaleca się uwzględnienie przyjęcie poszczególnych wskaźników.

Zabudowa mieszkaniowa wielorodzinna

- powierzchnie nowo wydzielonych działek budowlanych – nie ustala się, winne one zabezpieczać poza budynkami mieszkalnymi realizację miejsc parkingowych, terenów zieleni biologicznie czynnej i terenów placów zabaw, wydzielone miejsce składowania odpadów stałych (śmietniki),
- budynki o maksymalnie trzech kondygnacjach nadziemnych,
- rezerwa terenu pod minimum jedno miejsce parkingowe przypadające na jedno mieszkanie,
- minimalny udział powierzchni biologicznie czynnej: 25% powierzchni działki budowlanej,
- maksymalna powierzchnia zabudowy działki budowlanej- nie ustala się,
- formy architektoniczne budynków i ich wysokości należy wkomponowywać, w krajobraz harmonizujący z otoczeniem.

Zabudowa mieszkaniowa jednorodzinna

- minimalne powierzchnie nowo wydzielonych działek budowlanych:
 - dla zabudowy szeregowej – 400 m²,
 - dla zabudowy bliźniaczej – 600 m²,
 - dla zabudowy wolnostojącej – 800 m²,
- budynki o maksymalnie dwóch kondygnacjach nadziemnych,
- rezerwa terenu pod minimum dwa miejsca parkingowe przypadające na jeden budynek mieszkalny,
- minimalny udział powierzchni biologicznie czynnej- 40% powierzchni działki budowlanej,
- maksymalna powierzchnia zabudowy działki budowlanej: 50%,
- dla budynków mieszkalnych zaleca się stosowanie dachów stromych,
- formy architektoniczne budynków i ich wysokości należy wkomponowywać w krajobraz harmonizujący z otoczeniem.

Zabudowa usługowa

- minimalne powierzchnie nowo wydzielonych działek budowlanych- nie ustala się,
- budynki o maksymalnie trzech kondygnacjach nadziemnych,
- rezerwa terenu pod minimum 2,5 miejsca parkingowe na każde 100 m² powierzchni użytkowej budynku,
- minimalny udział powierzchni biologicznie czynnej - 15% powierzchni działki budowlanej,
- maksymalna powierzchnia zabudowy działki budowlanej - 50%,
- formy architektoniczne budynków i ich wysokości należy wkomponowywać w krajobraz harmonizujący z otoczeniem.

Zabudowa produkcyjno-usługowej – obejmująca budynki takie jak: produkcyjne, składy, magazyny, hurtownie, zakłady przetwórcze, remontowe i rzemieślnicze.

- minimalne powierzchnie nowo wydzielonych działek budowlanych: nie ustala się,
- rezerwa terenu pod minimum 2 miejsca parkingowe na każde 100 m² powierzchni użytkowej budynku,
- budynki o maksymalnie dwóch kondygnacjach nadziemnych,
- dopuszcza się wysokość budynków i budowli powyżej 10 m od terenu j.w. jeżeli będzie to niezbędne ze względów technologii produkcji,
- minimalny udział powierzchni biologicznie czynnej- 15% powierzchni działki budowlanej,
- maksymalna powierzchnia zabudowy działki budowlanej -70 %,
- bezpośredni lub pośredni (poprzez drogi wewnętrzne) dostęp do drogi publicznej,
- formy architektoniczne budynków i ich wysokości należy wkomponowywać w krajobraz harmonizujący z otoczeniem.

Zabudowa sportowo-rekreacyjna

- minimalne powierzchnie nowo wydzielonych działek budowlanych: 1500 m²,
- maksymalna wysokość obiektów – nie ustala się,
- ilość miejsc parkingowych w zależności od potrzeb i dostępności terenu
- minimalny udział powierzchni biologicznie czynnej -30% powierzchni działki budowlanej,
- maksymalna powierzchnia zabudowy działki budowlanej- 50 %,
- formy architektoniczne obiektów, ich wysokości należy wkomponowywać w krajobraz harmonizujący z otoczeniem.

Dla pozostałej zabudowy oraz terenów z nimi związanych- szczegółowe parametry takie jak: wielkości powierzchni działek, powierzchni biologicznie czynnej i powierzchni zabudowy, zasad podziału terenów na działki oraz parametry i wskaźniki kształtowania zabudowy, w tym wysokości budynków, winne być adekwatnie do istniejących warunków przestrzennych występujących na terenach sąsiadujących, a ich realizacja ustalona na podstawie przepisów ustawy o planowaniu i zagospodarowaniu przestrzennym lub przepisów szczególnych.

Zgodnie z rozporządzeniem Ministra Infrastruktury z dnia 25 czerwca 2003r. w sprawie sposobu zgłaszania oraz oznakowania przeszkód lotniczych (Dz. U. z 2003r. Nr 130, poz. 1193 z późn. zm.) zgłoszeniu do właściwego organu nadzoru nad lotnictwem wojskowym podlegają wszystkie stałe lub tymczasowe obiekty budowlane o wysokości 50m n.p.t. i więcej. Zgłoszenie należy kierować każdorazowo, przed wydaniem decyzji o pozwoleniu na budowę do Szefostwa Służby Ruchu Lotniczego Sił Zbrojnych RP.

2.3. Tereny wyłączone spod zabudowy

Na obszarze gminy Lipsk wskazuje się następujące tereny wyłączone spod zabudowy:

- tereny wzdłuż sieci elektroenergetycznych i gazowych oraz urządzeń z nimi związanych wyznaczone w odległościach określonych przepisami szczególnymi,
- tereny położone w odległościach od zewnętrznych krawędzi jezdni dróg publicznych określonych w przepisach o drogach publicznych,
- ograniczenie lokalizacji zabudowy na gruntach chronionych na mocy przepisów ustawy o ochronie gruntów rolnych i leśnych,
- gruntów leśnych, z dopuszczeniem zabudowy zgodnie z przepisami ustawy o lasach,
- budynki i budowle powinny być lokalizowane w odległości co najmniej 12 m od ściany lasu ze względu na zagrożenie pożarowe oraz ewentualne zagrożenie upadkiem drzewa,
- na terenach udokumentowanych złóż kruszywa naturalnego i terenach górniczych,

- w odległości minimum 50m wokół terenów czynnych cmentarzy oraz ograniczenie w tym obszarze lokalizacji ujęć wody, obiektów związanych z produkcją i przechowywaniem żywności wynikający z tytułu przepisów określających wymagania, jakim powinny odpowiadać cmentarze,
- tereny ochronne rzek i zbiorników wodnych zgodnie z przepisami o ochronie przyrody i właściwych aktów wykonawczych.

3. OBSZARY ORAZ ZASADY OCHRONY ŚRODOWISKA I JEGO ZASOBÓW, OCHRONY PRZYRODY, KRAJOBRAZU, W TYM KRAJOBRAZU KULTUROWEGO I UZDROWISK

3.1. Obszary oraz zasady ochrony środowiska i jego zasobów

Zgodnie z przyjętymi celami rozwoju przestrzennego gminy zasadniczą rolę w tym procesie pełnić będą przyjęte kierunki ochrony środowiska, określone w przyjętym „Programie ochrony środowiska dla gminy Lipska lata 2012 – 2015 z perspektywą na lata 2016 – 2019”. Zmiana Studium określa ochronę tych zasobów w odniesieniu do:

- 1) poprawy jakości powietrza atmosferycznego,
- 2) osiągnięcia i utrzymania dobrego stanu wód powierzchniowych oraz jakości wód podziemnych i racjonalizacja ich wykorzystania,
- 3) zmniejszenia zagrożeń przed hałasem,
- 4) ochronę przed promieniowaniem elektromagnetycznym,
- 5) ochronę gruntów leśnych,
- 6) ochronę gruntów rolnych.

3.1.1. Ochrona powietrza

Źródła zanieczyszczeń powietrza możemy podzielić ze względu na pochodzenie na dwie grupy: pochodzenia naturalnego (erozja wietrzna skał, pożary lasów, pył kosmiczny oraz niektóre procesy biologiczne.) oraz antropogenicznego. (będące wynikiem działalności człowieka np. przemysł, energetyka, komunikacja, rolnictwo).

„Według danych WIOŚ (2011) na terenie Gminy Lipsk nie występują zakłady przemysłowe będące największymi emitarami zanieczyszczeń w skali województwa. Największa emisja zanieczyszczeń powietrza pochodzi z kotłowni. Gmina Lipsk, należąca do powiatu augustowskiego, należącego do strefy podlaskiej, według oceny poziomów substancji i klasyfikacji stref woj. podlaskiego w 2011 r. (WIOŚ) została zaklasyfikowana jako A pod względem różnych kryteriów. Oznacza to, że poziom stężeń poszczególnych zanieczyszczeń na terenie tej strefy nie przekracza odpowiednio poziomu dopuszczalnego, poziomu docelowego oraz poziomu celu długoterminowego.”(Program ochrony środowiska).

Główne źródła lokalnych zanieczyszczeń powietrza występujące w gminie Lipsk to transport samochodowy i rozproszone źródła emisji na terenach zabudowanych. Do głównych kierunków działań zmierzających do ochrony ludności i środowiska przed szkodliwymi substancjami emitowanymi do atmosfery należy zaliczyć:

- ograniczanie emisji szkodliwych gazów i pyłów przez istniejące zakłady usługowe i rzemieślnicze,
- ścisłe przestrzeganie przepisów o ochronie atmosfery w przypadku nowych inwestycji,
- eliminowanie węgla jako paliwa używanego w paleniskach domowych, usługowych i spółdzielniach mieszkaniowych na rzecz paliwa nie emitującego szkodliwych gazów i pyłów do atmosfery (gaz ziemny, oleje opałowe, instalacje geotermiczne, prąd elektryczny, drewno opałowe, słoma i inne).

- lokalizowanie zabudowy mieszkalnej w przepisowej odległości od tras komunikacyjnych o nasilonym ruchu pojazdów (drogi wojewódzkie),
- promowanie nowych nośników energii ekologicznej pochodzących ze źródeł odnawialnych - energia słoneczna, wiatrowa, wodna geotermalna.

3.1.2. Ochrona wód powierzchniowych i podziemnych

W celu ochrony wód powierzchniowych i podziemnych, należy podjąć na obszarze gminy następujące działania:

- wyposażenie terenów zwartej struktury osadniczej wsi w systemy wodno-kanalizacyjne z odprowadzaniem ścieków do oczyszczalni,
- budowę oczyszczalni przydomowych na terenach, gdzie budowa sieci kanalizacyjnej jest nieopłacalna z przyczyn ekonomicznych lub technicznych,
- wyposażenie zabudowy rozproszonej nie objętej siecią kanalizacyjną w szczelne zbiorniki osadowe, z dostarczaniem ścieków do oczyszczalni,
- ewidencjonowanie i kontrola techniczna zbiorników bezodpływowych,
- ograniczenie stosowania chemicznych środków ochrony roślin i nawozów sztucznych na całym obszarze gminy, natomiast na terenach podmokłych (o płytkim zaleganiem wód gruntowych) zakaz ich stosowania,
- wyznaczenie granic głównych zbiorników wód podziemnych, stref ochronnych i zasad gospodarowania w tych strefach oraz ściśle przestrzeganie zasad ochrony ujęć wód głębinowych,
- ochrona i efektywne użytkowanie zasobów wodnych również poprzez ograniczenie realizacji inwestycji mających na celu odprowadzenie wód z terenów rolniczych,
- stopniowe ograniczanie negatywnego wpływu na środowisko zanieczyszczeń obszarowych pochodzących z działalności rolniczej,
- modernizację istniejących stacji uzdatniania wody,
- minimalizację strat wody na przesyle wody wodociągowej poprzez sukcesywną wymianę i renowację wyeksploatowanych odcinków sieci wodociągowej,
- przeprowadzenie akcji edukacyjno - informacyjnej propagującej optymalizację zużycia wody przez indywidualnych użytkowników.

W celu zwiększenia zasobów wód powierzchniowych, należy:

- zachowanie istniejących cieków powierzchniowych zarówno naturalnych jak i sztucznych,
- racjonalnie gospodarować wodą na obszarach typowo rolniczych z wykorzystaniem istniejących systemów melioracyjnych,
- wykorzystywać dostępne zasoby wodne do celów rekreacyjno – turystycznych w sposób zrównoważony, z jednoczesnym ograniczeniem dalszego nadmiernego rozwoju turystyki wodnej w Biebrzańskim Parku Narodowym,
- opracować i wdrożyć program małej retencji.

3.1.3. Zmniejszenie zagrożeń przed hałasem

W zależności od źródła wystąpienia hałas można podzielić na dwa rodzaje: przemysłowy i komunikacyjny (drogowy, lotniczy, kolejowy). Na obszarze Gminy Lipsk hałas przemysłowy nie jest źródłem problemów, z uwagi na brak zakładów przemysłowych uciążliwych dla

środowiska. Problemem jest natomiast hałas komunikacyjny, którego uciążliwość zarówno dla ludzi, jak i środowiska w głównej mierze uzależniona jest od: natężenia ruchu, prędkości, udziału pojazdów ciężkich w strumieniu pojazdów i stanu technicznego pojazdów, a także rodzaju i stanu nawierzchni dróg. Długotrwałe przebywanie w strefie hałasu ma negatywny skutek na organizm ludzki, powodując głównie uczucie zmęczenia, jak również stres, rozdrażnienia czy bezsenność.

Wojewódzki Inspektorat Ochrony Środowiska w Białymstoku prowadzi pomiary hałasu komunikacyjnego w wybranych punktach pomiarowo-kontrolnych. Takie pomiary nie były jednak wykonywane na terenie Gminy Lipsk.

Dla ochrony ludności przed hałasem należy przestrzegać:

- dotrzymania ustalonych norm poziomów hałasu w środowisku na podstawie rozporządzenia Ministra Środowiska z dnia 14 czerwca 2007 r. w sprawie dopuszczalnych poziomów hałasu w środowisku (j.t. Dz.U. z 2014 r. poz. 112),
- nie przekraczanie dopuszczalnych poziomów hałasu poza terenem objętym tytułem prawnym (prawo własności, użytkowanie wieczyste, dzierżawa, trwały zarząd etc.), w związku z eksploatacją urządzeń technicznych i obiektów budowlanych,
- wprowadzenie zieleni izolacyjnej wzdłuż głównych ciągów komunikacyjnych oraz wokół terenów przemysłowych i innych generujących hałas,
- wykonanie stosownych ocen oddziaływania na środowisko inwestycji uciążliwych lub mogących pogorszyć jego stan na etapie uzyskania decyzji o warunkach zabudowy i zagospodarowania i na tej podstawie eliminowanie rozwiązań i propozycji niekorzystnych z punktu widzenia możliwości zachowania obowiązujących norm hałasu i wibracji.

3.1.4.Ochrona przed promieniowaniem elektromagnetycznym

Głównymi źródłami sztucznego promieniowania są: stacje bazowe telefonii komórkowej, stacje i linie energetyczne, stacje radiowe i telewizyjne oraz CBradio i radiostacje amatorskie, wojskowe i cywilne urządzenia radionawigacji i radiolokacji, a nawet urządzenia powszechnego użytku: kuchenki mikrofalowe, monitory, aparaty komórkowe itp. Ciągły rozwój techniki powoduje znaczny wzrost ilości promieniowania elektromagnetycznego.

Na terenie Gminy Lipsk brak jest napowietrznych linii wysokiego napięcia. Odbiorcy energii elektrycznej zasilani są ze stacji 110/15 kV w Dąbrowie Białostockiej. Obszar Gminy pokryty jest jedynie siecią SN (średniego napięcia) i Nn (niskiego napięcia), usytuowaną w sposób nie stwarzający zagrożenia kolizją.

Do punktowych źródeł promieniowania niejonizującego należą także, m.in.:

- pojedyncze nadajniki radiowe,
- urządzenia emitujące pole elektromagnetyczne pracujące w zakładach przemysłowych, ośrodkach medycznych oraz będące w dyspozycji miejskiej policji i straży pożarnej oraz straży granicznej.

Na terenie gminy Lipsk zlokalizowanych jest 5 stacji telefonii komórkowej, w tym: 3 na terenie wiejskim gminy w miejscowościach: Kol. Lipsk, Kopczany i Rakowicze oraz 2 stacje w mieście Lipsk. W przypadku stacji bazowych telefonii komórkowej pola elektromagnetyczne są wypromieniowywane na bardzo dużych wysokościach, w miejscach niedostępnych dla ludzi. Aby ograniczyć uciążliwości promieniowania elektromagnetycznego koniecznym jest podejmowanie niektórych działań polegających na:

- analizie wpływu na środowisko nowych obiektów emitujących promieniowanie elektromagnetyczne (na etapie wydawania decyzji o warunkach zabudowy i zagospodarowania terenu i pozwoleń na budowę),
- zobowiązaniu inwestorów do pomiarów kontrolnych rzeczywistego rozkładu elektromagnetycznego promieniowania niejonizującego w otoczeniu stacji i uwzględniania kierunków radiolinii przy ewentualnym lokalizowaniu nowych obiektów związanych z przebywaniem ludzi.

3.1.5. Ochrona gruntów leśnych

Grunty leśne, niezależnie od formy własności, podlegają ochronie na mocy ustaw: z dnia 3 lutego 1995 r. o ochronie gruntów rolnych i leśnych (j.t. Dz.U. z 2015r. poz. 909 z późn. zm.), z dnia 27 kwietnia 2001 r. Prawo o ochronie środowiska (Dz.U. 2013 poz. 1232 z późn. zm.) oraz ustawy o lasach z dnia 28 września 1991 r. (Dz.U. z 2014r. poz. 1153 z późn. zm.).

Dla ochrony zasobów leśnych przed niekorzystnymi zmianami w środowisku ustala się:

- ochronę gruntów leśnych realizowaną poprzez przestrzeganie zakazów określonych w w/w ustawach, a w szczególności na zakazie:
 - przeznaczania gruntów leśnych na cele nieleśne (z wyjątkiem przypadków określonych w ustawie),
 - niszczenia lasów i gruntów leśnych,
 - działań osłabiających biologiczną odporność drzewostanów;
- ochronę i powiększanie zasobów leśnych poprzez wprowadzanie zalesień na gruntach nieprzydatnych do produkcji rolniczej, w zasięgu obszarów Natura 2000 działania te należy uzależnić od pozytywnego wyniku raportu oddziaływania na środowisko,
- prowadzenie stałego monitoringu środowiska leśnego w celu przeciwdziałania stanom niepożądanym,
- różnicowanie struktury gatunkowej lasów i poprawę struktury wiekowej drzewostanów,
- użytkowanie zasobów leśnych przez realizację funkcji produkcyjnych na zasadzie racjonalnej gospodarki leśnej,
- szkolenie prywatnych właścicieli lasów na temat prawidłowych zasad gospodarki leśnej,
- udostępnianie i zagospodarowanie lasów do celów rozwoju turystyki i wypoczynku, regeneracji zdrowia, edukacji ekologicznej.

3.1.6. Ochrona gruntów rolnych

Wymogi ochrony gruntów rolnych szczególnie przydatnych do produkcji rolniczej, określone są w ustawie o ochronie gruntów rolnych i leśnych z dnia 3 lutego 1995 r. (j.t. Dz.U. z 2015r. poz. 909 z późn. zm.). Szczególnej ochronie podlegają grunty rolne stanowiące użytki rolne klasy III. Ochrona polega głównie na ograniczaniu przeznaczania ich na cele nierolnicze. W warunkach gminy Lipsk, powierzchnia gleb należących do klasy III nie jest duża, i wynosi około 1,1% powierzchni gminy. Grunty klasy III występują w miejscowościach: Bartniki, Dulkowszczyźnie, Jaczniki, Jałowo, Kolonia Lipsk, Kopczany, Kurianka, Lichosielce, Nowe Leśne Bohatery, Rakowicze, Nowy Rogożyn, Rygałówka, Siółko, Skieblewo, Stare Leśne Bohatery, Starożyńce. Natomiast większe powierzchnie gruntów organicznych występują w dolinach rzecznych i obniżeniach terenowych. Torfy pradoliny Biebrzy tworzą torfy torfowisk niskich, słabo rozłożone o dużej chłonności. Procesy torfotwórcze w pradolinie trwają do dziś i doprowadziły do wytworzenia się kilkumetrowej warstwy torfu. W torfie w okolicach Lipska na głębokości od 30 do 360 cm spotyka się przewarstwienia gytii. Osady deluwialne i bagienne stanowią grunty słabonośne i nie nadają się do bezpośredniego posadowienia budynków.

Dla ochrony powierzchni ziemi i gleb przed degradacją ustala się:

- zachowanie w dotychczasowym użytkowaniu terenów łąk i pastwisk w dolinie Biebrzy oraz na śródpolnych obniżeniach,
- utrzymanie istniejących i tworzenie nowych obszarów zieleni buforowej, przede wszystkim miedz i zadrzewień śródpolnych i nadwodnych,
- ochronę gruntów rolnych wysokiej jakości, ze szczególnym uwzględnieniem zwartych kompleksów gleb chronionych poza terenami zurbanizowanymi,
- ochronę gleb przed erozją dzięki zalesianiu terenów zdegradowanych,

- rekultywacji gleb zdegradowanych,
- ochronę gleb przed niewłaściwą agrotechniką i nadmierną intensyfikacją produkcji rolnej oraz nadmiernym stosowaniem środków ochrony roślin i nawozów.

3.2. Obszary oraz zasady ochrony środowiska przyrodniczego

3.2.1. Obszar Biebrzańskiego Parku Narodowego

Biebrzański Park Narodowy został utworzony mocą rozporządzenia Rady Ministrów z dnia 9 września 1993 roku (Dz.U. nr 86, poz.399). Park zajmuje powierzchnię 59223 ha, z czego 1756ha położonych jest w gminie Lipsk. Wszelkie działania na terenie BPN należy realizować zgodnie z Zarządzeniem Ministra Środowiska z dnia 27 stycznia 2015 r. w sprawie zadań ochronnych dla Biebrzańskiego Parku Narodowego (Dz. Urzędowy Ministra Środowiska z dnia 28 stycznia 2015r.). Do głównych zagrożeń wartości przyrodniczych Parku zostały zaliczone:

- dalsza urbanizacja obszaru Parku,
- wykup nieruchomości i lasów niebędących w użytkowaniu wieczystym Parku,
- rozbudowę i podnoszenie parametrów sieci dróg lokalnych,
- intensyfikacja produkcji rolnej,
- budowa, rozbudowa i odbudowa urządzeń wodnych,
- gatunki inwazyjne.

W celu eliminacji lub ograniczenia głównych zagrożeń Parku należy przestrzegać zasad i wytycznych zrównoważonego gospodarowania przestrzenią między innymi poprzez:

- w opracowaniach miejscowych planów zagospodarowania przestrzennego oraz decyzjach administracyjnych należy podjąć działania na rzecz zapobiegania urbanizacji obszaru Parku, w szczególności położonych poza granicami terenów zwartej struktury osadniczej wsi,
- ograniczenie budowy infrastruktury technicznej oraz drogowej stwarzającej zagrożenia dla walorów przyrodniczych Parku poprzez:
 - zastępowania linii napowietrznych przewodami podziemnymi,
 - umieszczania na liniach napowietrznych elementów odstrasżających ptaki,
 - rozbudowa systemu oczyszczania ścieków, oczyszczania ścieków burzowych, budowy płyt obornikowych w zabudowie zagrodowej,
 - zakaz budowy farm wiatrowych na trasach wędrówek oraz na obszarach żerowania ptaków w otoczeniu Parku,
 - ograniczenie rozbudowy i podnoszenia parametrów sieci dróg lokalnych,
- promowanie tradycyjnych lokalnych cech architektonicznych budownictwa,
- ograniczenie nadmiernego rozwoju turystyki wodnej,
- zakaz budowy inwestycji mogących znacząco oddziaływać na środowisko,
- ochrona zasobów wodnych oraz stanu uwodnienia siedlisk przyrodniczych poprzez ograniczenie budowy i odbudowy urządzeń wodnych nie służących celom ochrony przyrody,
- zakaz lokalizacji ferm zwierząt futerkowych, w szczególności nerek amerykańskich,
- wspieranie ekstensywnego rolnictwa,
- ograniczać odpływ wód z systemów melioracyjnych na gruntach cennych przyrodniczo,
- kontrolować stosowanie nawozów, ograniczać stosowania środków ochrony roślin,

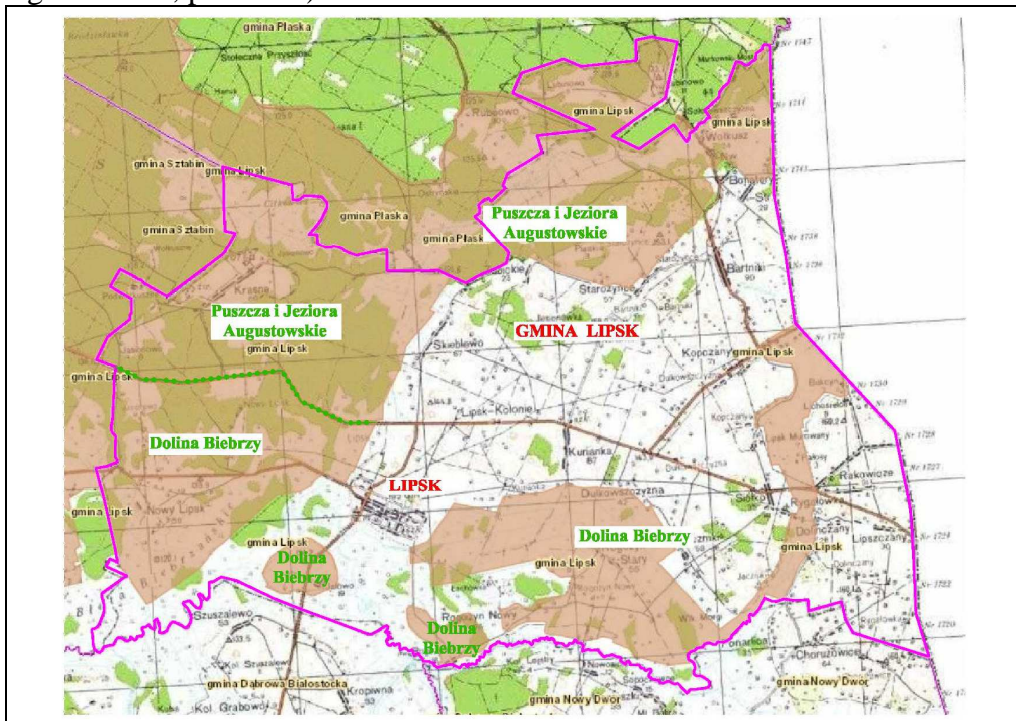
- zapewnienie integralności obszarów chronionych, utrzymanie ciągłości ekologicznej układów i zapewnienie swobodnej migracji zwierząt poprzez budowę przejść, przepustów dla dzikich zwierząt.

3.2.2. Obszary chronionego krajobrazu

Zasady gospodarowania na obszarach chronionego krajobrazu oraz w strefach ochronnych wokół jezior, rzek i innych zbiorników wodnych, regulują odpowiednie ustalenia w sprawach obszarów chronionego krajobrazu:

1) **Obszar Chronionego Krajobrazu „Dolina Biebrzy”** – ustanowiony uchwałą Nr XII/93/15 Sejmiku Województwa Podlaskiego z dnia 22 czerwca 2015r. w sprawie wyznaczenia Obszaru Chronionego Krajobrazu „Dolina Biebrzy" (Dz. Urz. Woj. Podlaskiego z 2015r., poz.2121),

2) **Obszar Chronionego Krajobrazu „Puszcza i Jeziora Augustowskie”**, powołany uchwałą Nr XII/89/15 Sejmiku Województwa Podlaskiego z dnia 22 czerwca 2015r.. w sprawie wyznaczenia Obszaru Chronionego Krajobrazu „Puszcza i Jeziora Augustowskie" (Dz. Urz. Woj. Podlaskiego z 2015r., poz.2117).



źródło: <http://geoserwis.gdos.gov.pl/mapy/>

Opracowanie własne - Przebieg OCK – Puszcza i Jeziora Augustowskie oraz Dolina Biebrzy

Ustalenia obowiązujące na obszarach chronionego krajobrazu:

1. Zakazy:

- 1) zabijania dziko występujących zwierząt, niszczenia ich nor, legowisk, innych schronień i miejsc rozrodu oraz tarlisk, złożonej ikry, z wyjątkiem amatorskiego połowu ryb oraz wykonywania czynności związanych z racjonalną gospodarką rolną, leśną, rybacką i łowiecką;
- 2) likwidowania i niszczenia zadrzewień śródpolnych, przydrożnych i nadwodnych, jeżeli nie wynikają one z potrzeby ochrony przeciwpowodziowej i zapewnienia bezpieczeństwa ruchu drogowego lub wodnego lub budowy, odbudowy, utrzymania, remontów lub naprawy urządzeń wodnych;
- 3) wydobywania do celów gospodarczych skał, w tym torfu, oraz skamieniałości, w tym kopalnych szczątków roślin i zwierząt, a także minerałów i bursztynu;
- 4) wykonywania prac ziemnych trwale zniekształcających rzeźbę terenu, z wyjątkiem prac związanych z zabezpieczeniem przeciwsztormowym, przeciwpowodziowym lub przeciw-

suwiskowym lub utrzymaniem, budową, odbudową, naprawą lub remontem urządzeń wodnych;

- 5) dokonywania zmian stosunków wodnych, jeżeli służą innym celom niż ochrona przyrody lub zrównoważone wykorzystanie użytków rolnych i leśnych oraz racjonalna gospodarka wodna lub rybicka;
- 6) likwidowania naturalnych zbiorników wodnych, starorzeczy i obszarów wodno-błotnych;
- 7) lokalizowania obiektów budowlanych w pasie szerokości 100 m od linii brzegów rzek, jezior i innych zbiorników wodnych, z wyjątkiem urządzeń wodnych oraz obiektów służących prowadzeniu racjonalnej gospodarki rolnej, leśnej lub rybickiej.

2. Zakazy o których mowa w ust. 1 pkt 3 i 4 nie dotyczą części Obszaru, na których położone są złoża skał:

- 1) udokumentowane do dnia 31 grudnia 2004 r., których dokumentacje zostały zatwierdzone przez właściwy organ administracji geologicznej;
- 2) udokumentowane na podstawie koncesji na poszukiwanie i rozpoznawanie, udzielonych do dnia 31 grudnia 2004 r.;
- 3) udokumentowane na podstawie informacji geologicznych zawartych w dokumentacjach sporządzonych i zatwierdzonych przez właściwy organ administracji geologicznej do dnia 31 grudnia 2004 r.;
- 4) wykorzystywanych do celów leczniczych w rozumieniu ustawy z dnia 28 lipca 2005 r. o lecznictwie uzdrowiskowym, uzdrowiskach i obszarach ochrony uzdrowiskowej oraz o gminach uzdrowiskowych (Dz. U. z 2012 r. poz. 651 z późn. zm.).

3. Zakaz, o którym mowa w ust. 1 pkt 7 nie dotyczy:

- 1) obszarów zwartej zabudowy miejscowości w granicach określonych w studiach uwarunkowań i kierunków zagospodarowania przestrzennego gmin oraz miejscowych planach zagospodarowania przestrzennego, gdzie dopuszcza się uzupełnianie zabudowy mieszkaniowej, usługowej i lotniskowej pod warunkiem wyznaczenia nieprzekraczalnej linii zabudowy od brzegu wód, określonej poprzez połączenie istniejących budynków na przylegających działkach w rozumieniu ustawy z dnia 27 marca 2003 r. o planowaniu i zagospodarowaniu przestrzennym (Dz. U. z 2012 r. poz. 647 z późn. zm.);
- 2) siedlisk rolniczych – w zakresie uzupełniania istniejącej zabudowy o obiekty do prowadzenia gospodarstwa rolnego, pod warunkiem nie przekraczania dotychczasowej linii zabudowy od brzegów wód;
- 3) terenów ogólnodostępnych kąpielisk, plaż i przystani wodnych;
- 4) istniejących obiektów lotniskowych, mieszkalnych, usługowych oraz o funkcji mieszanej nie kolidującej z podstawowym i uzupełniającym przeznaczeniem terenu, zrealizowanych na podstawie miejscowych planów zagospodarowania przestrzennego, które utraciły moc przed dniem 1 stycznia 2004 r., gdzie dopuszcza się ich odbudowę, rozbudowę lub nadbudowę w rozumieniu ustawy z dnia 7 lipca 1994 r. Prawo budowlane (Dz. U. 2013 r. poz. 1409 ze zm.) w celu poprawy standardów ochrony środowiska oraz walorów estetyczno-krajobrazowych, pod warunkiem nie przybliżania zabudowy do brzegów wód, a także zwiększania istniejącej powierzchni zabudowy:
 - a) o nie więcej niż 10m² w przypadku budynków o powierzchni mniejszej lub równej 100m²,
 - b) o nie więcej niż 10% w przypadku budynków o powierzchni powyżej 100 m²;
- 5) zbiorników wodnych pochodzenia antropogenicznego o powierzchni nie większej niż 0,5 ha i o głębokości nie większej niż 3 m.

Należy dążyć do zapewnienia integralności obszarów chronionych, utrzymania ciągłości ekologicznej układów i zapewnienia swobodnej migracji zwierząt poprzez budowę przejść, przepustów dla dzikich zwierząt

3.2.3. Obszary Natura 2000

Na terenie gminy Lipsk występują obszary specjalnej ochrony ptaków Natura 2000:

- 1) OSO „Puszcza Augustowska” PLB200002 i OSO „Ostoja Biebrzańska” PLB200006” opisane w punkcie 4.3 „Uwarunkowań”, a ich granice uwidocznione na załącznikach graficznych;
- 2) Projektowane specjalne obszary ochrony siedlisk:
 - Ostoja Augustowska, kod obszaru PLH 200005;
 - OSO Natura 2000 „Dolina Biebrzy” PLH200008.

3.2.4. Pomniki przyrody na terenie gminy Lipsk

Nr ewid.	Nazwa i opis pomnika przyrody	Podstawa prawna	Lokalizacja
246.S	246.1.S Modrzew europejski obw. 2,09m, wys. 28m	Zarządzenie Nr 12/80 Wojewody Suwalskiego z dnia 12.03.1980r (Dz. Urz.WRN w Suwałkach Nr 2, poz. 10)	Przy osadzie służbowej leśnictwa Jesionowo, we wsi Krasne, dom nr 68
	246.2.S Modrzew europejski obw. 1,44m, wys. 24m		
	246.3.S Modrzew europejski obw. 1,63m, wys. 28m		
	246.4.S Modrzew europejski obw. 2,13m, wys. 27m		
	246.5.S Modrzew europejski obw. 2,51m, wys. 28m		
	246.6.S Modrzew europejski obw. 2,70m, wys. 28m		
	246.7.S Modrzew europejski obw. 2,10m, wys. 26m		
	246.8.S Modrzew europejski obw. 2,32m, wys. 26m		
	246.9.S Modrzew europejski obw. 1,58m, wys. 24m		
450.S	450.1.S Lipa drobnolistna obw. 2,27m, wys. 25m	Rozporządzenie Nr 32/96 Wojewody Suwalskiego z 26.06.1996 r (Dz. Urz. Woj. Suw. Nr 49, poz. 139)	Miejscowość Wołkuszy, przy domu nr 5,
	450.2.S Lipa drobnolistna obw. 2,40m, wys. 25m		
	450.3.S Lipa drobnolistna obw. 2,78m, wys. 25m		

Źródło: Karty ewidencyjne pomników przyrody

3.2.5. Projektowane tereny chronione na podstawie ustawy o ochronie przyrody

Projektowany Transgraniczny Obszar Chroniony „Trzy Puszcze”, obejmujący „Wigierski Park Narodowy”, obszar chronionego krajobrazu „Puszcza i Jeziora Augustowskie” oraz obszar chronionego krajobrazu „Pojezierze Sejneńskie” w Polsce, rezerwat „Cepkliaż”, „Dżukij-

ski Park Narodowy”, „Metelski Park Regionalny” i „Wiejszejski Park Regionalny” na Litwie oraz 4 rezerwaty przyrody na Białorusi.

3.2.6. Ochrona i wzbogacanie walorów przyrodniczych doliny rzeki Biebrzy

Zadania:

- *utrzymanie nienaruszalnego przepływu biologicznego rzek oraz działania na rzecz dobrego stanu ekologicznego wód w rzece Biebrzy i jej dopływach,*
- *utrzymanie nienaruszalnego stanu obszarów Biebrzańskiego Parku Narodowego na terenie gminy Lipsk,*
- *utrzymanie głównie rolniczego użytkowania obszarów dolin rzecznych,*
- *ograniczenie do niezbędnego minimum prowadzenia instalacji infrastruktury technicznej mogących spowodować zagrożenia sanitarne lub utrudnienia w funkcjonowaniu systemów ekologicznych i melioracyjnych,*
- *ochronę istniejących zadrzewień i zalesień przed przeznaczeniem na cele nieleśne i wycinkami,*
- *ograniczenie odpływu wód z systemów melioracyjnych na gruntach Skarbu Państwa, przez wykonanie i utrzymanie istniejących urządzeń hydrotechnicznych, umożliwiających regulację odpływu, budowę infrastruktury technicznej służącej podnoszeniu poziomu wód,*
- *odtworzenie naturalnej sieci hydrograficznej,*
- *usuwanie krzewów, porostów drzew oraz systematyczne koszenie zgodnie z potrzebami,*
- *utrzymanie stref buforowych wzdłuż brzegów rzek w postaci pasów roślinności stanowiącej barierę przed zanieczyszczeniami obszarowymi i erozją,*
- *rozbudowa systemu oczyszczania ścieków, w tym burzowych, kanalizacji wsi, budowy płyt obornikowych w gospodarstwach rolnych,*
- *limitowanie udostępniania wędkowania i turystyki wodnej,*
- *edukacja mieszkańców i turystów w zakresie odpowiedzialnego korzystania z wód.*

3.2.7. Ochrona zieleni cmentarnej oraz pomników przyrody

Zadania:

- *zakaz przeznaczania terenów cmentarzy i pomników przyrody na inne cele w miejscowych planach zagospodarowania przestrzennego i decyzjach o warunkach zabudowy i zagospodarowania terenu,*
- *zakaz prowadzenia na w/w terenach i w ich sąsiedztwie regulacji stosunków wodnych mogących spowodować zniszczenie drzewostanu, a w przypadkach bezwzględnej konieczności poprzedzenia ich stosownymi ekspertyzami,*
- *konserwacja i pielęgnacja.*

3.3. Zasady kształtowania środowiska na obszarach nie objętych ochroną

Dla terenów nie objętych formami ochrony i nie wchodzących w skład systemu przyrodniczego gminy przyjmuje się następujące zasady:

- *Zachowanie istniejących cieków powierzchniowych zarówno naturalnych jak i sztucznych;*
- *Udrożnienie i utrzymanie przepustowości rowów melioracyjnych;*
- *Ograniczenie zabudowy kubaturowej od granicy lasu, od brzegów cieków i zbiorników wodnych w odległości wynikającej z przepisów szczególnych;*
- *Zachowanie zadrzewień śródpolnych, przywodnych i przydrożnych;*
- *Dostosowanie doboru gatunkowego na terenach przeznaczonych do zalesienia zgodnych z warunkami siedliskowymi;*
- *Dopuszczenie zalesienia gruntów nieprzydatnych rolniczo;*
- *Stosowanie ogrodzeń umożliwiających migrację drobnych zwierząt.*

3.4. Zasady ochrony krajobrazu w tym krajobrazu kulturowego

Na terenie Gminy Lipsk ochronie podlega krajobraz polodowcowy całej gminy, poprzez ograniczenie zmian naturalnie ukształtowanej powierzchni terenu oraz zachowanie naturalnej zieleni wysokiej (lasów, śródpolnych zadrzewień). Rekultywacja terenów poeksploatacyjnych winna mieć na celu przywrócenie naturalnego krajobrazu. Szczególnej ochronie podlega krajobraz na terenach chronionych w rozumieniu ustawy o ochronie przyrody (parku narodowego wraz z otuliną, obszarów chronionego krajobrazu oraz obszarów Natura 2000). Zadaniem terenów chronionych jest głównie ochrona krajobrazów wybitnych. Na terenie Gminy tej ochronie podlega ok. 64% jej powierzchni. Taką rolę spełnia Biebrzański Park Narodowy utworzony w celu ochrony obszarów o najwyższych walorach przyrodniczych terenów bagiennie - torfowych oraz Obszary Chronionego Krajobrazu „Puszcza i Jeziora Augustowskie” i „Dolina Biebrzy” jako tereny chronione ze względu na wyróżniający się krajobraz. W celu wzmocnienia ochrony przyrody w tym krajobrazu, utworzono również OBSZARY NATURA 2000, które obejmują wcześniejsze obszary chronione.

Ogólnie należałoby się kierować zasadami kształtowania krajobrazu rolniczego, który jest dominujący na terenie Gminy Lipsk.

Zasady kształtowania krajobrazów rolniczych

- Ochrona i kształtowanie bogatej struktury ekologicznej krajobrazu rolniczego (zadrzewienia, płaty leśne, oczka wodne, miedze),
- Zachowanie mozaiki zbiorowisk naturalnych, półnaturalnych i antropogenicznych
- Hamowanie komasacji pól – ochrona miedz (i chwastów),
- Rozwój sieci zadrzewień w obszarach rolniczych – stanowią środowisko życia i pokarm dla bardzo wielu gatunków,
- Uprawa roślin motylkowych. Ich unikatową cechą jest zdolność do wiązania azotu atmosferycznego dzięki symbiozie z bakteriami z rodzaju *Rhizobium*. Ponadto rośliny te mają znaczenie miododajne,
- Na terenach chronionych – przywrócenie tradycyjnego krajobrazu rolniczego,
- Ochrona wód - ochrona zbiorników śródpolnych, zagospodarowanie strefy brzegowej przez roślinność - najlepiej naturalną,
- Obudowa roślinnością obiektów nieestetycznych czy szkodliwych,
- Edukacja ekologiczna ludności wiejskiej (ochrona zadrzewień, zakaz wypalania roślinności, zakaz nieuregulowanego wyrzucania śmieci i wylewania ścieków, dbałość o estetykę otoczenia).

Jak również:

- Ograniczenia zabudowy rozproszonej,
- Zasady lokalizacji dominant wysokościowych,
- Maksymalną wysokość zabudowy,
- Czy nawet dopuszczalną kolorystykę budynków.

W rozumieniu ustawy z dnia 23 lipca 2003r. o ochronie zabytków i opiece nad zabytkami „Krajobraz kulturowy to przestrzeń, historycznie ukształtowana w wyniku działalności człowieka, zawierająca wytwory cywilizacji oraz elementy przyrodnicze”.

Krajobraz kulturowy użytkowany i ukształtowany przez człowieka, często wykorzystywany był w sposób nie zrównoważony. Jego przemiany mają charakter żywiołowy i przede wszystkim eksploatacyjny. Jednak ze względu na zawarte w nim wartości i znaczenie dla człowieka, ważne jest objęcie go ochroną.

W celu zachowania istniejących wartości krajobrazu kulturowego na całym obszarze gminy, przy wznoszeniu nowych obiektów budowlanych należy stosować formy architektury

tradycyjnej zharmonizowane z zabudową istniejącą i otaczającym krajobrazem. Wyklucza się, poza miastem Lipsk, dla zabudowy mieszkaniowej, wznoszenia obiektów wyższych niż 2 kondygnacje nadziemne (w tym poddasze użytkowe) i stosowanie dachów płaskich.

Aby zapobiec dalszym negatywnym zmianom, należy podjąć szereg działań zachowujących, a także przywracających architekturę regionalną i naturalną roślinność między innymi poprzez następujące zasady i kierunki działania:

- 1) obligatoryjne zachowanie obiektów o wartościach kulturowych oraz ich dbałość przed zmianami mogącymi spowodować degradację ich wartości historycznych, estetycznych i architektonicznych,
- 2) ochronę układów ruralistycznych, zabudowy siedlisk oraz historycznie ukształtowaną sieć dróg, ulic i placów oraz osi widokowych,
- 3) przy wznoszeniu nowych oraz przebudowie istniejących obiektów budowlanych należy stosować formy architektury tradycyjnej zharmonizowane z zabudową istniejącą i otaczającym krajobrazem,
- 4) porządkowanie istniejących założeń parkowych i cmentarzy,
- 5) objęcie ochroną wszystkich obiektów o walorach kulturowych, które są elementem krajobrazu kulturowego np. kapliczki, krzyże, przydrożne figury,
- 6) zmiany w strukturze własności gruntów, powinny w miarę możliwości, uwzględniać dawną strukturę władania, co pozwoliłoby przywrócić tradycyjny charakter kulturowy przestrzeni.
- 7) stosowanie w nasadzeniach roślin rodzimych, które najlepiej znoszą niekorzystne warunki.

3.5. Uzdrowiska

Na terenie gminy Lipsk nie występują i nie przewiduje się lokalizowania uzdrowisk.

4. OBSZARY I ZASADY OCHRONY DZIEDZICTWA KULTUROWEGO I ZABYTKÓW ORAZ DÓBR KULTURY WSPÓŁCZESNEJ

4.1. Obszary ochrony dziedzictwa kulturowego i zabytków oraz dóbr kultury współczesnej

Należy mieć na uwadze to, iż ochrona i utrzymanie w należyтым stanie technicznym obiektów zabytkowych i kulturowych w miarę ubytku ludności będzie coraz trudniejsze.

Jednocześnie, istniejące na terenie gminy dobra kultury w postaci obiektów zabytkowych, obiektów o wartościach kulturowych, obiektów archeologicznych będą nabierały z biegiem lat wartości historycznej (niektóre z nich wpisane zostaną do rejestru zabytków), ale także ulegały dalszej degradacji technicznej, jeżeli nie podejmie się odpowiednich działań w celu utrzymania ich należytego stanu lub rekonstrukcji niektórych z nich.

Rozwiązanie tego trudnego problemu będzie wymagało skoordynowania działań administracji rządowej i samorządowej.

Zgodnie z przepisami ustawy o ochronie zabytków i opiece nad zabytkami w studium uwarunkowań i kierunków zagospodarowania przestrzennego gminy uwzględnia się w szczególności ochronę zabytków nieruchomych wpisanych do rejestru i ich otoczenia, innych zabytków nieruchomych znajdujących się w gminnej ewidencji zabytków oraz parków kulturowych.

Obiekty zabytkowe zlokalizowane na terenie miasta i gminy Lipsk zostały szczegółowo opisane w „Uwarunkowaniach - pkt 5. Stan dziedzictwa kulturowego i zabytków oraz dóbr kultury współczesnej”.

Zestawienie zbiorcze zabytków z podziałem na formę ochrony zawiera poniższa tabela.

L.P.	Adres zabytku	Rodzaj zabytku	Wpis do rejestru zabytków	Nr karty w gminnej ewidencji zabytków	Nr ewid. w wojewódzkiej ewidencji zabytków
1	Lipsk	Kościół par. p.w. MB Anielskiej	w dniu 10.03.1989r. pod nr 656	4	172
2		Układ urbanistyczny części miasta	w dniu 28.11.1985r. pod nr 436	3	171
3		Cmentarz żydowski	w dniu 22.11.1991r. pod nr A-881	7	174
4	Krasne	Drewniany dom nr 6	w dniu 27.06.1986r. pod nr 508	1	166
5		Drewniany dom nr 39	-	2	168
6	Rygałówka	Kościół rzymsko-katolicki parafialny p.w. Przemienienia Pańskiego	w dniu 18.09.1996r. pod nr A-1058	15	228
7	Lipsk	Parafialny cmentarz rzymskokatolicki	-	5	175
8	Lipsk ul. Kościelna 30	Dom katolicki	-	6	
9	Lipszczany 4	Drewniany budynek mieszkalny	-	8	201
		Spichlerz drewniany	-	9	202
10	Lipszczany 5	Stodoła kamienno-drewniana	-	10	
11	Lipszczany 10	Obora drewniana	-	11	205
		Stodoła drewniana	-	12	204
		Spichlerz drewniany	-	13	203
12	Lipszczany 12	Drewniany budynek mieszkalny	-	14	207
13	Rygałówka	Cmentarz rzymskokatolicki	-	16	230
14	Wołkusz 1	Dwór murowany	-	17	
15	Bartniki	budynek mieszkalny- chałupa nr 26	-	-	163
16		budynek gospodarczy- obora w zagrodzie nr 52	-	-	164
17		budynek mieszkalny- chałupa nr 55	-	-	165
18	Krasne	budynek mieszkalny- chałupa nr 14	-	-	167
19		budynek gospodarczy- chlew w zagrodzie nr 39	-	-	169

		budynek gospodarczy- obo- ra, chlew w zagrodzie nr 39	-	-	170
20	Lipsk ul. Kościelna 28	budynek mieszkalny, ple- bania	-	-	173
21	Lipsk Al. 400 lecia 30	budynek gospodarczy- kur- nik	-	-	176
		budynek gospodarczy- obo- ra	-	-	177
22	Lipsk ul. Batorego 25	budynek mieszkalny	-	-	178
23	Lipsk ul. Kościelna 28	budynek gospodarczy- spichrz piwnica	-	-	179
24	Lipsk ul. Kościelna 34	budynek mieszkalny	-	-	180
		budynek gospodarczy- sto- doła	-	-	181
25	Lipsk ul. Kościelna 53	budynek gospodarczy- su- szarnia - budynek nie ist- nieje	-	-	182
26	Lipsk ul. Kościelna 30	Dom ludowy	-	-	183
27	Lipsk ul. Kościelna 88	budynek mieszkalny	-	-	184
28	Lipsk ul. Lipowa 4	budynek mieszkalny	-	-	185
29	Lipsk ul. Lipowa 10	budynek mieszkalny	-	-	186
30	Lipsk ul. Miejska 5	budynek mieszkalny	-	-	187
31	Lipsk ul. Miejska 1	budynek mieszkalny	-	-	188
32	Lipsk ul. Miejska 11	budynek gospodarczy- sto- doła	-	-	189
33	Lipsk ul. Ogrodowa 1	budynek mieszkalny	-	-	190
		budynek gospodarczy- spi- chlerz	-	-	191
		budynek gospodarczy- sto- doła	-	-	192
34	Lipsk ul. Ogrodowa 3	budynek mieszkalny	-	-	193
35	Lipsk ul. Ogrodowa 5	budynek mieszkalny	-	-	194
36	Lipsk ul. Rynek 14	budynek mieszkalny	-	-	195
37	Lipsk ul. Rynek 17	budynek mieszkalny	-	-	196
38	Lipsk ul. Zacisze 6	budynek mieszkalny	-	-	197
39	Lipsk ul. Za- miejska 2	budynek mieszkalny	-	-	198
40	Lipsk ul. Zamiejska 3	budynek gospodarczy	-	-	199

41	Lipsk ul. Zamiejska 5	budynek mieszkalny	-	-	200
42	Lipszczany	budynek mieszkalny- cha- łupa nr 4	-	-	201
		budynek gospodarczy- spichrz w zagrodzie nr 4	-	-	202
43		budynek gospodarczy- spichrz w zagrodzie nr 10	-	-	203
		budynek gospodarczy- sto- doła w zagrodzie nr 10	-	-	204
44		budynek gospodarczy- obo- ra w zagrodzie nr 10	-	-	205
		budynek gospodarczy- sto- doła w zagrodzie nr 11	-	-	206
45		budynek mieszkalny- cha- łupa w nr 12	-	-	207
46		budynek mieszkalny- cha- łupa w nr 13	-	-	208
47	Nowe Leśne Bohatery	budynek mieszkalny- cha- łupa, chlew nr 14	-	-	209
48	Nowy Rogożyn	budynek gospodarczy- sto- doła w zagrodzie nr 4	-	-	210
49		budynek mieszkalny- cha- łupa nr 5	-	-	211
50		budynek mieszkalny- cha- łupa nr 6	-	-	212
51		budynek mieszkalny- cha- łupa nr 10	-	-	213
		budynek gospodarczy- obo- ra, chlew w zagrodzie nr 10	-	-	214
52	Rakowicze	budynek mieszkalny- cha- łupa nr 9	-	-	215
53		budynek mieszkalny- cha- łupa nr 24	-	-	216
54		budynek mieszkalny- cha- łupa nr 26	-	-	217
55		budynek mieszkalny- cha- łupa nr 27	-	-	218
56		budynek mieszkalny- cha- łupa nr 28	-	-	219
57		budynek mieszkalny nr 34	-	-	220
		piwnica nr 39	-	-	221

58		budynek gospodarczy- obo- ra, chlew, spichlerz w za- grodzie nr 39	-	-	222
59		budynek mieszkalny- cha- łupa nr 80	-	-	223
60	Rogożynek	budynek mieszkalny- cha- łupa nr 2	-	-	224
61		budynek mieszkalny- cha- łupa nr 3	-	-	225
62		budynek mieszkalny- cha- łupa nr 13	-	-	226
63		budynek mieszkalny- cha- łupa nr 14	-	-	227
64	Rygałówka	kaplica cmentarna	-	-	229
65		budynek mieszkalny- cha- łupa nr 8	-	-	231
66		budynek mieszkalny- cha- łupa nr 18	-	-	232
		budynek gospodarczy- sto- doła w zagrodzie nr 18	-	-	233
		budynek gospodarczy- chlew w zagrodzie nr 18	-	-	234
67	Skieblewo	budynek mieszkalny- cha- łupa nr 9	-	-	235
68		budynek mieszkalny- cha- łupa nr 10	-	-	236
		budynek gospodarczy- chlew w zagrodzie nr 10	-	-	237
69		budynek mieszkalny- cha- łupa nr 16	-	-	238
70		budynek gospodarczy- spichrz w zagrodzie nr 20	-	-	239
71		budynek mieszkalny- cha- łupa nr 21	-	-	240
72		budynek mieszkalny- cha- łupa nr 29	-	-	241
73		budynek gospodarczy- chlew w zagrodzie nr 35	-	-	242
74		budynek gospodarczy- chlew w zagrodzie nr 48	-	-	243
75	Starożyńce	budynek mieszkalny- cha- łupa nr 7	-	-	244
76		budynek gospodarczy- sto- doła w zagrodzie nr 13	-	-	245

77		piwnica w zagrodzie nr 18	-	-	246
		budynek gospodarczy- chlew w zagrodzie nr 18	-	-	247
78		budynek mieszkalny- cha- łupa nr 25	-	-	248
		budynek gospodarczy- obo- ra w zagrodzie nr 25	-	-	249
79		budynek mieszkalny- cha- łupa nr 27	-	-	250
80		budynek gospodarczy- sto- doła w zagrodzie nr 30	-	-	251
81	Wołkusz	budynek mieszkalny- cha- łupa	-	-	252
82		budynek gospodarczy- obo- ra chlew nr 20	-	-	253
		budynek gospodarczy- sto- doła w zagrodzie nr 20	-	-	254

4.2. Zasady ochrony dziedzictwa kulturowego i zabytków oraz dóbr kultury współczesnej

4.2.1. Zasady ochrony zabytków nieruchomych:

- 1) Ustalanie w planach miejscowych zagospodarowania przestrzennego oraz decyzjach administracyjnych odpowiednich zaleceń w celu ochrony zabytków i wartości kulturowych;
- 2) Zachowanie walorów historycznych i kompozycyjnych układu urbanistycznego miasta Lipsk, jego rozplanowania oraz dyspozycji przestrzennej. W szczególności zachowana powinna zostać historyczna kompozycja głównych ulic, placów;
- 4) Ochrona historycznej formy i wartości architektonicznych zabudowy, zachowanie najcenniejszych obiektów historycznych poprzez kontrolę ich stanu technicznego oraz udzielanie pomocy właścicielom zabytków w celu należytego utrzymania obiektów;
- 5) Przedmiotem ochrony jest: pierwotna forma budynków, oryginalny detal architektoniczny, oryginalna substancja budowlana, zastosowane materiały;
- 6) Konserwacja i rewaloryzacja obiektów zabytkowych;
- 7) Zakaz wyburzania, rozbudowy, nadbudowy, zmiany formy dachu oraz zmiany formy elewacji budynków wpisanych do rejestru zabytków, chyba że taką zgodę wyrazi konserwator zabytków;
- 8) Prace remontowe zabytków wymagają jednoczesnego przeprowadzenia zabiegów konserwatorskich i rewaloryzacyjnych;
- 9) Dostosowanie nowej zabudowy do walorów historycznych budynków pod względem gabarytów, kompozycji bryły, elewacji, dachów;
- 10) Obiekty architektury militarnej winne być objęte gminną ewidencją zabytków z wykorzystaniem ich na cele turystyczne np. stworzenie historycznego szlaku turystycznego;
- 11) Ustanowienie ochrony cmentarzy, jako miejsca kultu i tradycji oraz określić zasady i warunki ich zagospodarowania, biorąc pod uwagę, w zależności od indywidualnych uwarunkowań, stan zachowania zieleni cmentarnej, historycznych ogrodzeń i pomników;
- 12) Zgodnie z Programem opieki nad zabytkami gminy Lipsk:
 - a) podjęcie działań mających na celu ochronę prawną poprzez wpis do rejestru zabytków obiektów zabytkowych o znaczących dla regionu wartościach historycznych, artystycznych i naukowych – kaplica cmentarna p.w. Opieki św. Józefa w Rygałównce,

- b) podjęcie działań mających na celu ochronę prawną poprzez wpisanie do wojewódzkiej ewidencji zabytków – szkoły w Krasnem, leśniczówki w Wołkuszu, budynku nr 2 przy Rynku w Lipsku - oraz wytypowanie innych obiektów budownictwa wiejskiego (domy mieszkalne, budynki gospodarcze) o wartościach zabytkowych,
- c) ze względu na utratę wartości zabytkowych domu nr 39 w Krasnem należałoby wykreślić go z rejestru zabytków i usunąć go z gminnej ewidencji zabytków,
- d) podjęcie działań zmierzających do wykorzystania zespołu budownictwa obronnego tzw. Linii Mołotowa jako atrakcji turystycznej,
- e) wspieranie działań zmierzających do powstrzymania procesu niszczenia tradycyjnej zabudowy drewnianej, nieużytkowanej, w złym stanie technicznym, dającej możliwość adaptacji do nowej funkcji,
- f) przeprowadzenie prac rewaloryzacyjnych zabytkowych cmentarzy: grzebalnych rzymskokatolickich w Lipsku i Rygałównie oraz żydowskiego w Lipsku,
- g) należy wykonać dokumentację ewidencyjną starych nagrobków, przeważnie żelaznych i żeliwnych, pochodzących z 2. poł. XIX i 1. poł. XX wieku,
- h) prowadzenie gminnej ewidencji zabytków (aktualizacja danych, monitoring dotyczący prac remontowych i konserwatorskich).

4.2.2. Zasady ochrony zabytków ruchomych:

- 1) Zwracanie uwagi w trakcie wykonywania remontów zabytkowych kapliczek na zachowanie lub przywracanie ich pierwotnej, tradycyjnej bryły, formy, stylu, materiałów, pokrycia dachowego, wystroju i detalu architektonicznego;
- 2) Wykonanie ewidencji kapliczek i krzyży przydrożnych;
- 3) Należy wykonać karty ewidencyjne zabytków ruchomych tym zabytkom z kościołów parafialnych w Lipsku i Rygałównie, które takiego opracowania nie posiadają.

4.2.3. Zasady ochrony stanowisk archeologicznych:

- 1) Objęcie ochroną stanowisk archeologicznych wykazanych w pkt. 5.4. „Uwarunkowań”;
- 2) Wpisem do rejestru zabytków województwa podlaskiego (Rejestr C) nie jest objęty żaden zabytek archeologiczny z terenu gminy Lipsk. Należy dążyć do ochrony zaewidencjonowanych stanowisk archeologicznych poprzez ich wpis do rejestru zabytków;
- 3) Stanowiska archeologiczne zlokalizowane na terenie gminy Lipsk na podstawie Archeologicznego Zdjęcia Polski (AZP) ujęte są w wojewódzkiej ewidencji zabytków - 329 stanowisk, do gminnej ewidencji zabytków wpisano jedynie 59 z nich. W związku z powyższym konieczna jest aktualizacja stanowisk archeologicznych w gminnej ewidencji zabytków;
- 4) Na obszarze ze stanowiskami archeologicznymi dopuszcza się działalność inwestycyjną, która musi być realizowana zgodnie z przepisami w zakresie ochrony zabytków i ochrony nad zabytkami.

4.2.4. Zasady ochrony dóbr kultury współczesnej:

Na terenie miast i gminy Lipsk nie występują dobra kultury współczesnej.

4.2.5. Praktyczne wykorzystanie zasobów dziedzictwa kulturowego według Programu opieki nad zabytkami gminy Lipsk:

- 1) Kreowanie nowych szlaków edukacyjno-turystycznych po zasobach dziedzictwa kulturowego gminy;
- 2) Wspieranie rozwoju agroturystyki z wykorzystaniem obiektów tradycyjnej, regionalnej zabudowy;

- 3) W powiązaniu z ochroną środowiska naturalnego wykorzystanie zasobów kulturowych w promocji gminy i intensyfikacji jej rozwoju, z inwestycjami w otoczeniu rolnictwa, ochroną tradycyjnych form gospodarowania i zagospodarowania przestrzeni przydomowej;
- 4) Wspieranie i kreowanie idei powołania muzeum regionalnego-skansenu.

5. KIERUNKI ROZWOJU SYSTEMÓW KOMUNIKACJI I INFRASTRUKTURY TECHNICZNEJ

5.1. Kierunki rozwoju komunikacji.

Drogi publiczne

Z analizy układu dróg publicznych wynika, że sieć tych dróg przebiegających przez obszar gminy Lipsk jest wystarczająca do obsługi istniejącej sieci osadniczej. Stan techniczny niektórych dróg jest jednak niezadowalający. Należałoby dążyć do poprawy parametrów technicznych odpowiadających wymogom zwiększającego się natężenia ruchu oraz bezpieczeństwa (poprzez odpowiednie pasy jezdni i utwardzenia bitumiczne).

Zmiana Studium zakłada budowę oraz wykonanie bieżących remontów i modernizacji dróg z uwzględnieniem priorytetów dla:

- *odcinków dróg obsługujących największą liczbę mieszkańców i obszarów o największej w skali gminy aktywności gospodarczej,*
- *odcinków o największych zagrożeniach funkcjonowania ruchu, mogących wywołać paraliż życia społeczno - gospodarczego części sieci osadniczej.*
- budowy, przebudowy lub modernizacji dróg pożarowych zapewniających dojazd dla ekip ratowniczych.

Wymagane parametry techniczne i użytkowe dróg publicznych oraz odległości lokalizacji obiektów budowlanych od tych dróg należy zapewnić zgodnie z przepisami ustawy o drogach publicznych i aktami wykonawczymi.

Drogi wojewódzkie, zgodnie z planem zagospodarowania województwa podlaskiego zakładają:

- Nr 664 Augustów- Lipsk- Granica Państwa, klasa techniczna Z/G/Z - na odcinku Augustów-Lipsk planowane jest dostosowanie drogi do parametrów klasy G i zmiana kategorii na drogę krajową z planowanym nowym drogowym przejściem granicznym w miejscowości Lipszczany,
- droga wojewódzka Nr 673 Lipsk – Dąbrowa Białostocka – Sokółka, klasa techniczna G/Z- na odcinku Lipsk-Dąbrowa Białostocka planowane jest dostosowanie drogi do parametrów klasy G.

W założeniach finansowych do 2021r. gmina przewiduje niżej wymienione inwestycje drogowe:

- w mieście Lipsk przebudowę gminnych ulic lub ich części: Zakościelnej (od ul. Pustej – do drogi nr ewid. 281/51 i nr 895), Jaśminowej, Rybackiej, Kościelnej, Leśnej, Zacisze
- wykonanie nowej nawierzchni ulic w mieście Lipsk: Żłobikowskiego, Grodzieńskiej, Cichej,
- przebudowa odcinków dróg gminnych:
 - Nr G102748 (od miejscowości Nowe Leśne Bohatery do kaplicy,
 - Nr G102749 (od mostu na drodze powiatowej nr 1237B do kaplicy),
 - Nr G 102751 Skieblewo (od drogi powiatowej Gruszki -Rubcowo-Skieblewo do drogi powiatowej (Kurianka-Starożyńce),
 - Nr G 102799 we wsiach Dolinczany i Rygałówka (wodociecz),

- przebudowa nawierzchni dróg gminnych:
 - Nr G102753 we wsi Nowy Lipsk (obok T. Bartoszewicz), G102763 w Starym Rogożynie (Końce), Nr G102764 Stary Rogożyn – gr. Gminy, Nr G102759 od dr. gm. Nr 2760 B do dr. powiat. Nr 1240 B Rygałówka – Dubaśno, Nr G10278 we wsi Kopczany, Nr G102781 od dr. gminnej Nr G10278 do dr. powiatowej Nr 1237 B, Nr G102775 Żabickie – Starożyńce , Nr G102805 Starożyńce – Kol. Starożyńce, Nr G102771 Starożyńce – rzeka Wołkuszanka, Nr G102790 od dr. powiat. Nr 1228 B do drogi wojewódzkiej Nr 664, Nr G102766 Jaczniki – Stary Rogożyn, Nr G102768 we wsi Lubinowo, Nr G102774 od drogi powiatowej (Kurianka – Starożyńce) – Kol. Kurianka, Nr G102754 Rakowicze – gr. Państwa,
- przebudowa ulic powiatowych w mieście Lipsk: Saperów Nr 2572B przebudowę drogi powiatowej Nr 1235B Kurianka - Starożyńce - Bartniki - do drogi powiatowej 1237B,
- przebudowa drogi powiatowej Nr 1237 B Kopczany – Bartniki – Wołkusz – Sołojewszczyzna, Nr 1238 B Kopczany – Dulkowszczyzna – Stary Rogożyn – Rogożynek, Nr 1236 B Lipsk – Rogożynek.

Drogi wewnętrzne

Pozostała sieć istniejących i planowanych dróg wewnętrznych stanowią sieć bezpośrednio obsługującą tereny zainwestowane, rolne i leśne. Ich przebieg i urządzenie należy dostosować do aktualnych potrzeb.

Szlaki turystyczne, ścieżki i trasy rowerowe

Na obszarze gminy projektuje się system ścieżek rowerowych składający się z następujących tras:

1) **Międzynarodowy szlak turystyki rowerowej z Polski na Białoruś (Biała Piska) – granica województwa – Augustów – Lipszczany – Grodno;**

2) **„Pierścień rowerowy Suwalszczyzny R65”** - szlak o charakterze transgranicznym, oznakowany tabliczkami z symbolem R-65. Przez Suwalszczyznę prowadzi w okolicy dwóch przejść granicznych z Litwą (Budzisko i Ogrodniki) oraz w terenie nadgranicznym z Białorusią i rosyjskim Obwodem Kaliningradzkim. Ma długość 316,3 km i tworzy zamkniętą pętlę z dwoma głównymi węzłami w Dowspudzie k. Raczek i w Żegarach k. Sejn, gdzie krzyżuje się z innymi ważnymi szlakami rowerowymi. Trasa na kompleksowe poznanie całego regionu Suwalszczyzny w kilka dni. Na trasie m.in.: Góry Sudawskie i Wiżajny, Puszcza Romincka i wiadukty w Stańczykach, Dolina Rospudy i Dowspuda z romantycznymi ruinami pałacu hrabiego Paca, a także Kanał Augustowski, Dolina Górnej Biebrzy, Puszcza Augustowska, Ziemia Sejneńska z Puńskiem i Sejnam.

Na terenie gminy Lipsk odcinek szlaku R65 przebiega przez: Nowy Lipsk - Lipsk - Kurianka - Dulkowszczyzna - Siółko - Kopczany - Bartniki - Starożyńce - Żabickie;

3) **Podlaski Szlak Bociani** - najdłuższy znakowany szlaki rowerowy województwa podlaskiego liczący 412,5 km, łączący najpiękniejsze miejsca województwa, w tym 4 parki narodowe: Białowiecki – najstarszy polski park narodowy, wpisany na Listę Światowego Dziedzictwa Ludzkości - ostoja żubra, Narwiański - nazywany polską Amazonią, Biebrzański - największy park narodowy w Polsce - ostoja łosia oraz raj dla ornitologów, Wigierski – zespół jezior stanowiący jeden z najciekawszych i bezcennych krajobrazów naszego kraju. Nadrzędnym walorem szlaku obrazującym jego unikatowość jest występowanie wielu skupisk bocianów, trwale wpisanych w krajobraz Podlasia.

Podlaski Szlak Bociani należy do sieci Zielonych Szlaków - Greenways w Polsce. Greenways to szlaki dziedzictwa przyrodniczo-kulturowego, tworzone wzdłuż rzek, tradycyjnych,

historycznych tras handlowych, naturalnych korytarzy przyrodniczych i kolei. Zielone szlaki łączą regiony, atrakcje turystyczne i lokalne inicjatywy społeczne, wspierają rozwój turystyki przyjaznej dla środowiska i rekreacji oraz promują zdrowy i aktywny styl życia.

Na terenie gminy Lipsk projektowany odcinek Podlaskiego Szlaku Bocianiego przebiega przez: Podwołkuszne - Lipsk - Skieblewo - Żabickie - Starożyńce - Bartniki - Bohatery Nowe - Wołkusze;

4) **Zachodni szlak turystyczny** Lipsk – Jałowo – Szuszałewo – Kamienna Stara i Nowa – Ostrowie Biebrzańskie – Nowy Lipsk – Lipsk. Długość szlaku wynosi ok. 33 km. Szlak jest dostępny dla rowerów i w zasadzie dla samochodów osobowych. Szlak na odcinku od Lipska do mostu na Biebrzy w Ostrowie Biebrzańskim, pokrywa się ze szlakiem “niebieskim” wytyczonym przez pracowników Biebrzańskiego Parku Narodowego. Od mostu na Biebrzy do Lipska szlak pokrywa się ze szlakiem “zielonym” BPN. Szlak prowadzi północną częścią gminy Dąbrowa Białostocka i południowo-zachodnimi terenami gminy Lipsk. W części „zielonej” obok szlaku znajdują się unikalne i nieznane w Polsce ekosystemy otwartych turzycowisk i mechowisk, karłowatych lasów bagiennych i zbiorowisk żurawin na torfowiskach wysokich. Cały szlak prowadzi wokół środkowego odcinka biegu górnej Biebrzy. Pod względem botanicznym, z punktu widzenia fitocenozy, jest to jedno z najciekawszych miejsc w Polsce;

5) **Trasa Niedźwiedzicy** - szlak rowerowy dolinami górnej Biebrzy, Niedźwiedzicy i Nurki. Długość całkowita trasy około 33,2 km, szlak dostępny jest również dla samochodów. Lipsk - Kurianka - Jaczniki - Rygałówka - Ponarlica - Koniuszki - Rogożyn Nowy - Rogożynek - Lipsk. Szlak nie jest zagospodarowany turystycznie. Walory przyrodnicze i krajobrazowe szlaku określa dolina górnej Biebrzy przy jej źródłach oraz doliny rzek Niedźwiedzica i Nurka. Na podkreślenie zasługują walory etnograficzne i historyczne miejscowości, przez które prowadzi szlak. Wieś Ponarlica jest najstarszą siedzibą ludzką na tych terenach - wymieniana w dokumencie lokacyjnym z 1498r. wydanym przez Wielkiego Księcia Litewskiego Aleksandra Jagiellończyka.

6) **Trasa rzeki Wołkuszanka** - szlak turystyczny dolinami Hacıłówki i Wołkuszanki, Lipsk - Skieblewo - Wołkusze - Bartniki - Starożyńce - Kurianka. Szlak prowadzi północną częścią gminy Lipsk. Długość szlaku ok. 40 km, dostępny dla rowerzystów i samochodów. Szlak nie jest zagospodarowany turystycznie.

Walory przyrodnicze i krajobrazowe szlaku określają doliny rzeki: Hacıłówki, Wołkuszanki, Perstunki oraz Biebrzy, a także południowo-wschodni fragment Biebrzy. Z zabytków kultury materialnej do obejrzenia pozostały nieliczne już obiekty drewnianych zabudowań wiejskich, zwłaszcza we wsiach Wołkusze i Starożyńce. Zbiory etnograficzne możemy obejrzeć w Społecznym Muzeum Regionalnym w Lipsku.

Ewenementem na skalę ogólnopolską są położone wzdłuż szlaku, na odcinku od Lipska po Wołkusze, schrony bojowe, zbudowane przez Armię Czerwoną w latach 1940 – 1941. Stanowią one pozostały w granicach polskich fragment tzw. Grodzieńskiego Rejonu Umocnionego, który był częścią “linii Mołotowa” wybudowanej na zachodnich granicach przedwojennego ZSRR.

7) **Trasa Biebrza – Wigry**. Długość całkowita trasy 60,1 km;. Trasa prowadzi od Lipska nad Biebrzą przez Puszcę Augustowską do Wigierskiego Parku Narodowego. Godne obejrzenia po drodze liczne schrony bojowe „Linii Mołotowa” z lat 1940-1941, gustowne budownictwo wiejskie. Szlak ociera się o rezerваты „Kurjańskie Bagno”, „Mały Borek”, „Perkuć”, prowadzi na dwukomorową śluzę Paniewo na Kanale Augustowskim i następną Gorczycę, biegnie wzdłuż wyjątkowo pięknego jeziora Serwy, obok jeziora Tobałowo, a potem panoramy jeziora Wigry.

Na terenie gminy Lipsk odcinek Trasy Biebrza – Wigry przebiega przez: Lipsk - Kolonia Lipsk - Skieblewo - granica gminy.

Na terenie gminy planowana jest realizacja transgranicznego rowerowego szlaku turystycznego z Polski na Litwę i Białoruś, w tym szlaku: (Biała Piska) – granica województwa – Augustów – Lipszczany – Grodno, w powiązaniu z międzyregionalnymi, regionalnymi i lokalnymi szlakami rowerowymi, w szczególności łączącymi elementy zagospodarowania turystycznego, wraz z infrastrukturą.

Gmina Lipsk w latach 2018 – 2021 planuje budowę kompleksu ścieżek rowerowych na terenie gminy Lipsk o długości około 11 km.

5.2. Kierunki rozwoju infrastruktury technicznej.

Proponowane rozwiązania oparto na rozeznaniu bieżących i przyszłych potrzeb. Dopuszcza się możliwości wprowadzenia nowych elementów i rozwiązań systemów bez konieczności zmiany treści Studium pod warunkiem iż nie zostaną naruszone istotne jego elementy.

5.2.1. Zaopatrzenia w wodę.

Miasto Lipsk jest w 100% zwodociągowane, natomiast tereny wiejskie gminy w około 90%. Adaptuje się w zmianie Studium system zaopatrzenia w wodę miasta i gminy. Wydajność istniejących ujęć wody jest wystarczająca dla zaspokojenia potrzeb istniejących i perspektywicznych.

Dopuszcza się możliwość zaopatrzenia w wodę z indywidualnych ujęć wody dla pojedynczych gospodarstw domowych.

W celu poprawy jakości wody pitnej w latach 2015-2021 planowana jest modernizacja i przebudowa ujęcia wody w mieście Lipsku, która będzie obejmowała wymianę urządzeń w hydroforni wraz z budową studni głębinowej.

Dla zapewnienia ciągłej dostawy wody o jakości zgodnej z obowiązującymi normami sanitarnymi w ilości pokrywającej potrzeby miejscowej ludności oraz usamodzielnienie się gminy od zakupu wody ze źródeł zewnętrznych należy dążyć poprzez:

- utrzymanie w należyтым stanie technicznym z ewentualną modernizacją i rozbudową istniejących ujęć wody wraz ze stacjami uzdatniania,
- zwiększenie pewności i sprawności dystrybucji wody oraz zmniejszenie ilości sytuacji awaryjnych w wyniku diagnozowania stanu technicznego sieci wodociągowej i wymiany niesprawnej armatury oraz odcinków sieci o dużej awaryjności,
- rozwój sieci wodociągowej w gminie z wykorzystaniem istniejących wodociągów, w szczególności podłączenie do systemu wodociągowego wsi dotychczas niezwodociągowanych,

Jednocześnie należy zabezpieczyć tereny zabudowane i lasy w niezbędne ilości wody do celów przeciwpożarowych z urządzeń zapewniających wymaganą wydajność i ciśnienie zgodnie z Rozporządzeniem Ministra Spraw Wewnętrznych i Administracji z dnia 24 lipca 2009 r. w sprawie przeciwpożarowego zaopatrzenia w wodę oraz dróg pożarowych (Dz.U. Nr 124 poz. 1030). Wszystkie sieci wodociągowe zarówno istniejące jak i projektowane, powinny znajdować się na terenie ogólnodostępnym dla czynności eksploatacyjnych z możliwością dojazdu sprzętu specjalistycznego.

5.2.2. Odprowadzanie ścieków sanitarnych i opadowych

Należy realizować następujące zadania rozwoju systemów odprowadzania i oczyszczania ścieków sanitarnych:

- a) podejmowanie działań w kierunku budowy systemu kanalizacji na terenie gminy,
- b) rozbudowa systemu kanalizacji typu rozdzielczego, (powinien istnieć niezależny system kanalizacji sanitarnej do odprowadzania ścieków bytowo - gospodarczych i oddzielny do odprowadzania wód opadowych),
- c) należy zmodernizować i zapewnić wykorzystanie w jak największym stopniu istniejącą oczyszczalnię ścieków,
- d) rozwijanie systemów scentralizowanej kanalizacji sanitarnej na terenie gminy,
- e) uzupełnianie sieci kanalizacyjnej w sposób ciągły, w miarę zagospodarowania kolejnych terenów.

Podjęcie decyzji co do rozbudowy lub modernizacji oczyszczalni ścieków i scentralizowanego systemu kanalizacji wymagać będzie każdorazowo:

- *sondażu wśród mieszkańców co do chęci i możliwości partycypacji w kosztach inwestycji,*
- *stosownych szczegółowych analiz techniczno - ekonomicznych,*
- *rozeznania możliwości uzyskania zewnętrznego wsparcia finansowego.*

Na terenie gminy Lipsk po roku 2016r. planuje się:

- budowę 3 zbiorczych oczyszczalni ścieków o przepustowości do 25m³/dobę we wsiach Skieblewo, Kurianka i Krasne wraz z systemem sieci kanalizacyjnej,
- budowę przepompowni ścieków przy ul. Nowodworskiej,
- przebudowę kanałów sanitarnych w Lipsku o długości około 200mb.,
- rozbudowę sieci kanalizacyjnej w ul. Saperów w Lipsku,
- budowę przyzagrodowych oczyszczalni ścieków w ilości około 200sztuk.

Na obszarach zabudowy rozproszonej, w której nieracjonalna jest budowa scentralizowanych systemów przewiduje się preferowanie indywidualnych przydomowych oczyszczalni ścieków dla budownictwa mieszkaniowego; należy dążyć do eliminowania odprowadzania ścieków do szczelnych zbiorników bezodpływowych, gdyż jest to rozwiązanie nieekonomiczne, uciążliwe dla użytkowników i nie zapewniające ochrony środowiska, zwłaszcza ochrony wód gruntowych.

5.2.3. Gospodarka odpadami

Zgodnie z założeniami Strategii Rozwoju Województwa Podlaskiego do 2020r. przyjęto rozwój nowoczesnych systemów gromadzenia, usuwania i unieszkodliwiania odpadów stałych w tym odpadów niebezpiecznych, ukierunkowanych na ochronę środowiska i optymalne gospodarze wykorzystanie części odpadów poprzez:

- a) tworzenie nowoczesnych systemów odzysku, recyklingu i unieszkodliwiania odpadów – budowa Zakładów Zagospodarowania Odpadów,
- b) powszechną selektywną zbiórkę odpadów,
- c) kompleksowe rozwiązywanie problemu bezpiecznego unieszkodliwiania odpadów niebezpiecznych, w tym medycznych i budowlanych (azbest) oraz utylizacji odpadów pochodzenia zwierzęcego,
- d) dostosowanie istniejących składowisk i zakładów Zagospodarowania Odpadów do obowiązujących wymogów i standardów,
- e) stałą systematyczną i powszechną edukację społeczeństwa o efektach ekologicznych i gospodarczych stosowania zbiórki selektywnej,

Zgodnie z „Planem Gospodarki Odpadami dla Województwa Podlaskiego na lata 2009 – 2012” system gospodarki odpadami w województwie jest oparty o zakłady zagospodarowania odpadów.

Gmina Lipsk należy do Związku Komunalnego „Biebrza” z siedzibą w Dolistowie Starym I, gm. Jaswiły. Jest to związek międzygminny zrzeszający 19 gmin z powiatu augustowskiego, monieckiego, sokólskiego i grajewskiego.

Jednym z projektów Związku Komunalnego „Biebrza” jest utworzenie Biebrzańskiego Systemu Gospodarki Odpadami, który w sposób kompleksowy i racjonalny rozwiązywałby problemy zagospodarowania odpadów na obszarze gmin nadbiebrzańskich.

W ramach w/w projektu wybudowano:

- Zakład Zagospodarowania Odpadów (ZZO) w Koszarówce gm. Grajewo, które obok Zakładu Recyklingu w Dolistowie Starym stanowi główny ośrodek zagospodarowania odpadów na terenie objętym projektem;
- 3 stacje przeładunkowe w Dąbrowie Białostockiej, Mońkach i Augustowie, których zadaniem jest poprawa efektywności transportu odpadów na obszarze projektu, umożliwiającą zmniejszenie kosztów transportu z obszarów odległych oraz zwiększenie stopnia zagęszczenia przewożonych odpadów.

Instalacja Zakładu Zagospodarowania Odpadów w Koszarówce stanowi Regionalną Instalację do Przetwarzania Odpadów Komunalnych tzw. RIPOK w Regionie Północnym i posiada wszelkie niezbędne zezwolenia na użytkowanie Stacji Przeładunkowych Odpadów w Augustowie, Dąbrowie Białostockiej i Świerzbieniach, Gmina Mońki.

Zgodnie z ustawą o utrzymaniu czystości i porządku w gminie, na terenie miasta Lipsk planowany jest utworzenie punktu selektywnej zbiórki odpadów.

Działania i zadania na rzecz realizacji rozwoju systemu usuwania i unieszkodliwiania odpadów stałych powinny skoncentrować się na stworzeniu systemu gromadzenia usuwania i unieszkodliwiania odpadów w sposób racjonalny, gwarantujący bezpieczeństwo środowiska i maksymalne wykorzystanie wtórne składników użytkowych, odpowiadającego nowym krajowym przepisom prawnym, w których uwzględniono wymogi Unii Europejskiej.

5.2.4. Elektroenergetyka

Zaopatrzenie terenów osadniczych miasta i gminy w energię elektryczną zapewnią istniejące i w przyszłości rozbudowywane sieci elektroenergetyczne średniego napięcia 15 kV wyprowadzone z GPZ 110/15 kV w Dąbrowie Białostockiej.

Z kolei zasilanie terenów przeznaczonych pod zabudowę zapewniają istniejące i rozbudowywane sieci nN wyprowadzone z poszczególnych stacji transformatorowych 15/0,4 kV.

Zgodnie z obowiązującymi przepisami realizacja i finansowanie inwestycji energetycznych związanych z przyłączeniem do sieci energetycznej odbywać się będzie na podstawie umów o przyłączenie zawieranych pomiędzy zainteresowanymi podmiotami, a zarządcą sieci energetycznej. Szczegółowe zasady przyłączenia do sieci określone zostaną każdorazowo w wydanych przez zarządcę sieci energetycznej warunkach przyłączenia i umowie o przyłączenie. W celu zabudowy terenów znajdujących się pod lub w bezpośrednim sąsiedztwie elektroenergetycznych linii napowietrznych z przewodami gołymi, należy uwzględnić wymogi określone w normie PN-E 05100-1: 1998 „Elektroenergetyczne linie napowietrzne. Projektowanie i budowa”. Odległość pozioma przewodów od każdej łatwo dostępnej części budynku (w przypadku zbliżenia budynku do linii) powinna wynosić, co najmniej:

- 3,6 m - dla linii SN-15 kV.
- 1,5 m - dla linii nN.

Ustalenia w zakresie elektroenergetyki:

- rezerwacja odpowiednich pasów terenów wolnych od zabudowy i przeszkód terenowych na obszarze istniejących lub projektowanych dróg publicznych dla budowy linii energetycznych średniego napięcia (SN) i niskiego napięcia (nN), miejsca w liniach rozgraniczających ulic na cele prowadzenia sieci elektroenergetycznych,
- dla planowanej zabudowy wymagającej dostawy energii elektrycznej należy wyznaczyć tereny dla lokalizowania stacji transformatorowych z uwzględnieniem zasady lokalizacji w miejscach pozwalających na równomierny rozkład obciążenia wokół stacji,
- unikanie kolizji z istniejącym energetycznym uzbrojeniem naziemnym i podziemnym,

- zapewnienie dostępu do urządzeń energetycznych w celu prowadzenia konserwacji i usuwania awarii.

5.2. 5. Zaopatrzenie w ciepło

Podstawowe kierunki rozwoju systemów grzewczych:

- a) *sukcesywne zwiększanie udziału proekologicznych nośników energii cieplnej do celów grzewczych takich jak: olej opałowy i energia elektryczna, jak również niekonwencjonalne źródła energii (energia słoneczna, wiatr) w celu zmniejszenia zanieczyszczeń środowiska,*
- b) *wprowadzenie nowoczesnych, wysokosprawnych, zautomatyzowanych urządzeń grzewczych na paliwo ekologiczne gwarantujących małe zużycie paliwa, ułatwioną obsługę i zmniejszających w efekcie koszty eksploatacji jak również nowych rozwiązań technicznych w wewnętrznych instalacjach grzewczych,*
- c) *ekologizacja nośników energii cieplnej powinna być wprowadzona w pierwszej kolejności w większych źródłach ciepła tj. zaopatrujących obiekty użyteczności publicznej i zakłady produkcyjne,*
- a) *zmniejszenie strat ciepłych w budynkach nowo projektowanych, jak również w istniejących o złych warunkach termoizolacyjnych.*

Podstawowe zadania w zakresie rozwoju systemów grzewczych:

- a) *realizacja systemu elektroenergetycznego z uwzględnieniem potrzeb ciepłych budownictwa,*
- b) *propagowanie najnowszych osiągnięć techniki ciepłowniczej z wykorzystaniem paliw proekologicznych,*
- c) *preferowanie zaopatrzenia w ciepło nowo wznoszonych z kotłowniami na paliwo ekologiczne,*
- d) *propagowanie stosowanych dociepleń budynków istniejących i projektowanych,*
- e) *propagowanie i ewentualna realizacja przy pomocy środków zewnętrznych, organizacji proekologicznych, niekonwencjonalnych rozwiązań ciepłowniczych takich jak np. baterie słoneczne, elektrownie wiatrowe.*

5.2.6. System gazowniczy

W obowiązującym „Planie zagospodarowania przestrzennego województwa podlaskiego”, zatwierdzonym w 2003r., na terenie gminy Lipsk planowany jest przebieg tranzytowego gazociągu wysokiego ciśnienia tłocznia Iwacewicz (Białoruś)-Lipszczany-Lipsk-Augustów-Raczki DN 1000 oraz projektowaną linią gazociągu wysokiego ciśnienia WAR.I DN 400 wraz ze stacją redukcyjno-pomiarową I⁰ (odc. Raczki-Augustów-Lipsk oraz Lipsk-Augustów-Bargłów Kościelny-Rajgród).

W nowej edycji projektu planu zagospodarowania przestrzennego województwa podlaskiego w/w inwestycje będą miały inne źródła zasilania t.j. interkonektora Litwa - Polska lub z gazociągu od strony PSG Sp. z o. o. Oddział Gdańsk, a tym samym innym przebieg, omijający miasto i gminę Lipsk.

5.2.7. Telekomunikacja

Dostosowanie systemu telekomunikacyjnego i teleinformatycznych przewodowych i bezprzewodowych stosownie do potrzeb wynikających z rozwoju zagospodarowania przestrzennego gminy oraz podniesienie standardu usług wymagać będzie:

- *rozbudowy sieci abonenckich w rejonach, gdzie występuje zapotrzebowanie,*
- *utrzymania istniejących urządzeń telekomunikacyjnych abonenckich w dobrym stanie technicznym,*
- *sukcesywna wymiana sieci napowietrznych na kablową na obszarach objętych formami ochrony przyrody, w szczególności w Biebrzańskim Parku Narodowym.*

6. OBSZARY, NA KTÓRYCH ROZMIESZCZONE BĘDĄ INWESTYCJE CELU PUBLICZNEGO O ZNACZENIU LOKALNYM

Inwestycjami publicznymi są działania o znaczeniu lokalnym (gminnym) i ponadlokalnym (powiatowym, wojewódzkim i krajowym), stanowiące realizację celów, o których mowa w ustawie o gospodarce nieruchomościami.

Obszary realizacji inwestycji celu publicznego oraz zadań publicznych o znaczeniu lokalnym ustalone na podstawie „Strategii Rozwoju Miasta i Gminy Lipsk do 2020r.”, przewidziane do realizacji w latach 2015-2021:

1) obszar miasta Lipsk:

- przebudowa i budowa ulic na osiedlu przy ulicy Pustej w Lipsku,
- przebudowa odcinka ul. Rybackiej (drogi gminnej nr G102735) w Lipsku,
- budowa nawierzchni: poczwórne powierzchniowe utwalenie/masa bitumiczna na ulicach miejskich i drogach gminnych na długości ok. 20 km
- budowa nawierzchni: poczwórne powierzchniowe utwalenie/nawierzchnia żwirowa na drogach gminnych na długości ok. 40 km,
- przebudowa ulicy powiatowej Kościelnej w Lipsku Nr 2569B – odcinek o długości 330 mb.,
- przebudowa ulicy powiatowej Saperów w Lipsku Nr 2572B o dł. ok. 1400 mb,
- przebudowa ulicy Leśnej o dł. 338 mb,
- przebudowa ulicy Zacisze o dł. 432 mb, budowa kompleksu ścieżek rowerowych na terenie gminy Lipsk o dł. ok. 11 km, szer. ok. 1,5 m,
- modernizacja i przebudowa ujęcia wody w mieście Lipsku, która będzie obejmowała wymianę urządzeń w hydroforni wraz z budową studni głębinowej,
- budowa studni głębinowej na terenie usług turystycznych w Lipsku,
- budowa przepompowni ścieków przy ul. Nowodworskiej w Lipsku,
- przebudowa kanałów sanitarnych w Lipsku o długości około 200mb.,
- rozbudowa sieci kanalizacyjnej w ul. Saperów w Lipsku,
- budowa i przebudowę sieci kanalizacji deszczowej,
- budowa punktu selektywnej zbiórki odpadów pomiędzy ulicami B. Jarmakowicza i Batorego w Lipsku, na terenie przeznaczonym pod zabudowę produkcyjno-składową,
- termomodernizacja budynku Samorządowego Przedszkola w Lipsku (wymiana stolarki okiennej i drzwiowej, docieplenie ścian, fundamentów),
- przebudowa i modernizacja basenu kąpielowego przy ul. przy ul. Batorego w Lipsku wraz z budową studni głębinowej z infrastrukturą do celów zaopatrzenia tego basenu w wodę,
- budowa boiska do piłki ręcznej przy Zespole Szkół Samorządowych w Lipsku o pow. ok. 1000 m²,

2) obszary wiejskie gminy Lipsk:

- przebudowa odcinka drogi gminnej nr G102748 (od miejscowości Nowe Leśne Bohaterki do kaplicy),
- przebudowa odcinka drogi gminnej nr G102749 (od mostu na drodze powiatowej nr 1237B do kaplicy),
- przebudowa drogi gminnej Nr G102751 Skieblewo (od drogi powiat. Gruszki - Rubcowo-Skieblewo do drogi powiatowej (Kurianka-Starożyńce) na odcinku o długości 3690 mb, szer. 5,00 m,
- przebudowa drogi gminnej Nr G 102799 we wsiach Dolinczany i Rygałówka (wodociąg) na odcinku o długości 800 mb, szerokości 5,00 m,
- przebudowa drogi powiatowej Nr 1235B Kurianka - Starożyńce - Bartniki - do drogi powiatowej 1237B - odcinek o długości 5,2 km,

- przebudowa drogi powiatowej Nr 1237 B Kopczany – Bartniki – Wołkusz – Sołojewszczyzna o dl. 11,080 km,
- przebudowa drogi powiatowej Nr 1238 B Kopczany – Dulakowszczyzna – Stary Rogożyn – Rogożynek odcinek o dł. ok. 2 km,
- przebudowa drogi powiatowej Nr 1236 B Lipsk – Rogożynek o dł. 3,814 km,
- budowa kompleksu ścieżek rowerowych na terenie gminy Lipsk o dł. ok. 11 km, szer. ok. 1,5 m,
- budowa 3 zbiorczych oczyszczalni ścieków o przepustowości do 25m³/dobę we wsiach Skieblewo, Kurianka i Krasne wraz z systemem sieci kanalizacyjnej,
- zagospodarowanie na cele rekreacyjne terenu przyległego i budowa boiska sportowego o nawierzchni trawiastej przy Szkole Podstawowej w Rygałównie.

Ze względu na punktowy i liniowy charakter inwestycji celu publicznego nie wyznacza się obszarów ich lokalizacji na załączniku graficznym nr 1 do niniejszego tomu zmiany Studium.

Na terenie miasta i gminy Lipsk przewiduje się realizację następujących zadań publicznych niestanowiących inwestycji celu publicznego:

- remont budynku Muzeum Regionalnego i bud. gospodarczego na działce nr 586, położonej w Lipsku przy ul. Rynek 2 z zamianą ogrzewania piecowego na olejowe,
- termomodernizacja budynku byłej szkoły w Kuriance (wymiana stolarki okiennej i drzwiowej, docieplenie ścian, fundamentów) i przebudowa budynku ze zmianą sposobu jego użytkowania na Środowiskowy Dom Samopomocy,
- termomodernizacja (ocieplenie ścian, wymiana stolarki okiennej i drzwiowej) i przebudowa z rozbudową oraz remont budynku byłej szkoły w Krasnem na potrzeby świetlicy wiejskiej wraz z wymianą ogrzewania piecowego na ogrzewanie gazowe (wymiana pokrycia dachowego, remont elewacji, założenie instalacji centralnego ogrzewania i wymiana instalacji elektrycznej),
- termomodernizacja (ocieplenie ścian, wymiana stolarki okiennej i drzwiowej) oraz przebudowa i remont budynku byłej szkoły w Lipsku przy ul. Szkolnej na potrzeby działających w gminie organizacji pozarządowych,
- termomodernizacja (ocieplenie ścian, wymiana stolarki okiennej i drzwiowej) i przebudowa oraz remont budynku byłej szkoły w Skieblewie na potrzeby świetlicy wiejskiej,
- termomodernizacja i remont świetlicy w Kopczanach z zamianą ogrzewania piecowego na elektryczne,
- termomodernizacja (ocieplenie ścian i wymiana stolarki okiennej i drzwiowej) oraz remont budynku świetlicy w Rygałównie, zagospodarowanie przyległego terenu i budowa boiska sportowego o nawierzchni trawiastej przy Szkole Podstawowej w Rygałównie,
- adaptacja budynku po byłej szkole podstawowej w Starych Leśnych Bohaterach, w części na świetlicę wiejską, w części na cele mieszkaniowe (mieszkania socjalne) z zamianą ogrzewania piecowego na olejowe,
- termomodernizacja i remont budynku socjalnego w Starych Leśnych Bohaterach,
- termomodernizacja budynków zabudowy mieszkaniowej wielorodzinnej SM w Lipsku - zadanie realizowane przez Spółdzielnię Mieszkaniową,
- montaż kolektorów słonecznych na budynkach osób fizycznych w ilości – ok. 40 szt.,
- budowa garażu OSP w Rygałównie,
- budowa garażu OSP w Lipsku,
- budowa parkingu przy ul. Zakościelnej w Lipsku o pow. ok. 1760 m² (80x22) - zadanie realizowane przez Parafię,
- zagospodarowanie na cele rekreacyjne terenu w Parku Miejskim w Lipsku,

- budowa sceny plenerowej przy M-GOK w Lipsku przy ul. Rynek.

7. OBSZARY, NA KTÓRYCH ROZMIESZCZONE BĘDĄ INWESTYCJE O ZNACZENIU PONADLOKALNYM, ZGODNIE Z USTALENIAMI PLANU ZAGOSPODAROWANIA PRZESTRZENNEGO WOJEWÓDZTWA I USTALENIAMI PROGRAMÓW ZAWIERAJĄCYCH ZADANIA RZĄDOWE.

Do zadań ponadlokalnych celów publicznych w zakresie zagospodarowania przestrzennego na obszarze miasta i gminy Lipsk, wymagających wsparcia na poziomie rządowym i samorządu województwa, w planie zagospodarowania przestrzennego województwa podlaskiego zaliczono obszar, na którym przewiduje się:

- budowę przejścia granicznego z Białorusią w Lipszczanach.

Na załączniku graficznym nr 1 do niniejszego tomu zmiany Studium nie wyznacza się obszarów niżej wymienionych inwestycji o znaczeniu ponadlokalnym ze względu na ich punktowy i liniowy charakter:

- przebudowa mostów na rzekach i ciekach bez nazwy w ciągu drogi wojewódzkiej Lipsk - Dąbrowa Białostocka - Sokółka.
- organizacja międzynarodowej trasy rowerowej R65 "Pierścień rowerowy Suwalszczyzny";
- realizacja transgranicznych pieszych i rowerowych szlaków turystycznych z Polski na Litwę i Białoruś, w tym szlaków: (Biała Piska) – granica województwa – Augustów – Lipszczany – Grodno,
- dostosowanie dróg wojewódzkich na całej długości lub wyszczególnionych odcinkach do parametrów klasy G:
 - Nr 664 na odcinku Augustów – Lipsk i ewentualnie zmiana kategorii na drogę krajową,
 - Nr 673 na odcinku Lipsk – Dąbrowa Białostocka-Sokółka
- dostosowanie drogi wojewódzkiej do parametrów klasy Z:
 - Nr 664 na odcinkach Raczki – Augustów i Lipsk – granica państwa,
- dostosowanie drogi powiatowej o szczególnym znaczeniu dla rozwoju województwa – do klasy Z- Nr 864 Lipsk - Gruszka ze względów turystycznych.

W/w inwestycje liniowe zostały zaznaczone na załączniku graficznym nr 1 do niniejszego tomu zmiany Studium.

8. OBSZARY, DLA KTÓRYCH OBOWIĄZKOWE JEST SPORZĄDZENIE MIEJSCOWEGO PLANU ZAGOSPODAROWANIA PRZESTRZENNEGO NA PODSTAWIE PRZEPISÓW ODREBNYCH, W TYM OBSZARY WYMAGAJĄCE PRZEPROWADZENIA SCALEŃ I PODZIAŁU NIERUCHOMOŚCI, A TAKŻE OBSZARY PRZESTRZENI PUBLICZNEJ

Na terenie miasta i gminy Lipsk nie występują tereny, dla których istnieje obowiązek sporządzenia miejscowego planu zagospodarowania przestrzennego na podstawie przepisów odrębnych.

Opracowana zmiana Studium nie wyznacza granic obszarów wymagających scaleń i podziałów. Uzależnione jest to od szczegółowego określenia przeznaczenia terenu oraz powierzchni i kształtu działki inwestycyjnej. Tym niemniej, jeżeli w trakcie opracowania miej-

scowych planów wyniknie potrzeba przeprowadzenia procedury scalenkowej, działania takiego nie będzie się uznawać za sprzeczne z niniejszą zmianą Studium.

9. OBSZARY, DLA KTÓRYCH GMINA ZAMIERZA SPORZĄDZIĆ MIEJSCOWY PLAN ZAGOSPODAROWANIA PRZESTRZENNEGO, W TYM OBSZARY WYMAGAJĄCE ZMIANY PRZEZNACZENIA GRUNTÓW ROLNYCH I LEŚNYCH NA CELE NIEROLNICZE I NIELEŚNE.

Na obszarze miasta Lipsk występują tereny rozwojowe przeznaczone pod:

- 1) teren zabudowy mieszkaniowej jednorodzinnej - ograniczonej ulicami Kościelną, Batorego, Pustą, Zakościelną;
- 2) teren zabudowy mieszkaniowej jednorodzinnej - przy ulicy Saperów;
- 3) teren zabudowy produkcyjno-usługowej - ograniczony ulicami Batorego i Jermakowicza oraz granicą administracyjną miasta Lipska;
- 4) teren zabudowy produkcyjno-usługowej - przy ulicy Batorego i Pustej;
- 5) teren usług sportu i rekreacji - przy ul. Zamiejskiej.

Ewentualny zakres oraz kolejność opracowania miejscowych planów zagospodarowania przestrzennego ustala Burmistrz Miasta Lipsk, po przeprowadzeniu niezbędnych analiz dotyczących zasadności przystąpienia do sporządzenia planu i stopnia zgodności przewidywanych rozwiązań z ustaleniami niniejszej zmiany Studium.

Na terenach wiejskich gminy Lipsk nie przewiduje się opracowania miejscowych planów zagospodarowania przestrzennego dla nowych terenów mieszkaniowych.

10. KIERUNKI I ZASADY KSZTAŁTOWANIA ROLNICZEJ I LEŚNEJ PRZESTRZENI PRODUKCYJNEJ

10.1. Kierunki i zasady kształtowania rolniczej przestrzeni produkcyjnej

Istniejące obecnie uwarunkowania glebowo - rolnicze stanowiąc będą w dalszym ciągu podstawę gospodarki rolnej w gminie.

Stopniowo zmniejszać się będzie ilość gospodarstw rolnych przy zwiększaniu się ich średniej powierzchni. Tempo tych zmian zależy będzie od polityki rolnej prowadzonej przez Państwo (ceny produktów rolnych, ceny środków produkcji, możliwości zbytu, kredytowania rolnictwa) oraz od możliwości tworzenia nowych miejsc pracy na wsi i w miastach dla ludności odchodzącej z rolnictwa.

Należy oczekiwać wzrostu poziomu technologii rolniczej i warunków cywilizacyjnych życia mieszkańców wsi w wyniku rozwoju systemów infrastruktury technicznej.

Należy podjąć działania w celu wykorzystania rolniczej przestrzeni produkcyjnej do celów rozwoju agroturystyki i rolnictwa ekologicznego.

Na terenach prawnie chronionych, głównie na obszarze Biebrzańskiego Parku Narodowego należy tworzyć warunki rozwoju gospodarstw małoobszarowych, produkujących metodami ekologicznymi, gdzie produkcja roślinna przeznaczona jest głównie na potrzeby produkcji zwierzęcej, sadownictwa, zielarstwa, warzywnictwa.

Tworzenie warunków do intensywnego wykorzystania rolniczej przestrzeni produkcyjnej i majątku produkcyjnego rolnictwa powinno polegać na:

- a) utrzymanie dominującej pozycji rodzinnych gospodarstw rolnych,
- b) utrzymanie istniejącego mozaikowego podziału pól,
- c) zachowanie zadrzewień i zakrzewień śródpolnych,
- d) poprawie jakości rolniczej przestrzeni produkcyjnej poprzez:
 - dalszą regulację stosunków wodnych (melioracje, drenaż),

- zwiększenie udziału nawożenia naturalnego,
- e) popieraniu rozwoju otoczenia rolnictwa w zakresie mechanizacji prac rolniczych zaopatrzenia w środki produkcji, zbytu produkcji rolnej, przetwórstwa rolniczego i obsługi weterynaryjnej,
- f) podnoszeniu poziomu technologii produkcji rolniczej i warunków zamieszkiwania ludności wiejskiej poprzez:
 - rozwoju we wsiach wyposażenia w urządzenia infrastruktury technicznej: wodociągów, kanalizacji, elektroenergetyki, telekomunikacji, usuwania i utylizacji odpadów,
- g) utrzymaniu istniejących urządzeń obsługi ludności i podnoszenie ich standardu w celu podniesienia jakości świadczonych usług w zakresie oświaty, zdrowia i kultury oraz bezpieczeństwa przeciwpożarowego,
- h) tworzeniu warunków do powstawania nowych usług.

Proponuje się zalesianie nieużytków i najłabszych gruntów rolnych, których uprawa jest nieopłacalna, szczególnie na obszarach chronionych, obrzeżach kompleksów leśnych i w ich enklawach.

Ekologizację terenów rolniczych należy rozwijać poprzez:

- a) stworzenie najkorzystniejszych warunków do produkcji zdrowej żywności, rozwój produkcji warzywnictwa, sadownictwa i zielarstwa,
- b) realizację zmiany sposobu użytkowania terenów przeznaczonych na inne cele niż rolnicze, ze względu na ich złą jakość gleb oraz niekorzystne walory siedliskowe dla rolnictwa,
- c) systematyczne eliminowanie chemicznych środków ochrony upraw, zwłaszcza na terenach narażonych na skażenie wód,
- d) eliminowanie stosowania nawozów mineralnych na rzecz nawożenia organicznego,
- e) przeciwdziałanie procesom obniżania się poziomu wód gruntowych oraz ujemnym skutkom melioracji,
- f) upowszechnianie samowystarczalności paszowej gospodarstw rolnych,
- g) upowszechnianie stosowania przyjaznych środowisku nośników energii: wody, wiatru, substancji organicznych (oleje, alkohol).

10.2. Ochrona i wzbogacanie walorów rolniczej przestrzeni produkcyjnej

Zadania:

- ochrona kompleksów gruntów rolnych III klasy bonitacyjnej oraz lokalnych zabagnień i zatorfień przed przeznaczeniem na cele nierolnicze, w planach miejscowych, a w przypadkach uzasadnionej konieczności ograniczenie wyłączonej powierzchni do niezbędnego minimum, z zastosowaniem ustawowych przepisów,
- ochrona systemów drenażowych przed zakłóceniami ich funkcjonowania na etapie planowania miejscowego (konieczność prognozy skutków wpływu zamierzenia na funkcjonowanie systemu regulacji stosunków wodnych) i decyzjach o warunkach zabudowy i zagospodarowania terenu,
- rekultywacja zdegradowanych gruntów rolnych, w tym przeznaczonych do eksploatacji surowców mineralnych,
- wykorzystanie rolniczej przestrzeni produkcyjnej do produkcji metodami ekologicznymi,
- łączenie produkcji rolniczej z agroturystyką.

10.3. Kierunki i zasady kształtowania leśnej przestrzeni produkcyjnej:

Lasy pełnią funkcje ekologiczne (ochronne), gospodarcze (produkcyjne) i społeczne (społeczne). W skali gminy głównymi kierunkami rozwoju gospodarki leśnej jest:

- 1) utrzymanie trwałości lasów i ciągłości wykorzystania ich wielostronnych funkcji,
- 2) powiększenie zasobów leśnych i wzmaganie ich korzystnego wpływu na warunki życia człowieka i funkcjonowania całości przyrody,

- 3) powszechnej ochronie lasów,
- 4) zachowanie i przywracanie biologicznej różnorodności lasów,
- 5) utrzymanie produkcyjnej zasobności lasów i produktów ubocznych na zasadzie racjonalnej, zrównoważonej gospodarki wielofunkcyjnej,
- 6) zachowanie w równowadze ekosystemów leśnych,
- 7) ochrona zasobów glebowych i wodnych w lasach,
- 8) zwiększenie lesistości na obszarach do tego preferowanych ze względów przyrodniczych a także gospodarczych,
- 7) produkcji drewna i produktów ubocznych na zasadzie racjonalnej, zrównoważonej gospodarki wielofunkcyjnej.
- 8) wprowadzenie nowych zalesień na grunty nieprzydatne rolniczo, odłogujące i nieużytki.
- 9) gospodarkę leśną na terenie Biebrzańskiego Parku Narodowego należy prowadzić zgodnie z zadaniami ochronnymi dla przedmiotowego parku.

Jednym z podstawowych czynników decydujących o trwałości lasów:

- jest zachowanie w stanie zbliżonym do naturalnego i odtworzenie śródleśnych zbiorników i cieków wodnych,
- zachowanie w stanie nienaruszonym śródleśnych nieużytków, tj. bagna, torfowiska, leśne łąki wraz z ich florą i fauną w celu ochrony pełnej różnorodności przyrodniczej,
- profilaktykę ochronną mającą na celu ochronę zasobów leśnych przed szkodnikami owadziemi i grzybowymi,
- przeciwdziałanie zagrożeniu pożarowemu i doskonaleniu metod walki z pożarami lasów.

Zmiana Studium ustala możliwość wprowadzania zalesień na terenach produkcji rolnej o niższych klasach bonitacyjnych. Z zalesień wyłącza się grunty, na których występują siedliska nieleśne wskazane w Rozporządzeniu Ministra Środowiska z dnia 16 marca 2005 r. w sprawie siedlisk przyrodniczych oraz gatunków roślin i zwierząt, wymagających ochrony w formie wyznaczenia Obszarów Natura 2000.

11. OBSZARY SZCZEGÓLNEGO ZAGROŻENIA POWODZIĄ ORAZ OBSZARY OSUWANIA SIĘ MAS ZIEMNYCH.

Na obszarze opracowania zagrożenie powodziowe występuje w dnie doliny rzeki Biebrzy. Zgodnie z opracowanym w 2004r. „Studium dla obszarów nieobwałowanych narażonych na niebezpieczeństwo powodzi – rzeka Biebrza” oznaczono zasięg wielkiej wody o prawdopodobieństwie 1%, zasięg wielkiej wody o prawdopodobieństwie 5%, strefa płytkiego zalewu (0,5 m) od wody 1 %. Powyższe tereny zostały uwidocznione na załączniku nr 2 do tomu I zmiany Studium „Uwarunkowania wynikające ze stanu środowiska”. Tereny zalewowe, wyznaczone w oparciu o zasięg wielkiej wody o prawdopodobieństwie 1%, zostały przedstawione na załączniku nr 1 do tomu II zmiany Studium „Kierunki zagospodarowania przestrzennego”.

Na obszarach szczególnego zagrożenia powodzią zabrania się wykonywania robót oraz czynności utrudniających ochronę przed powodzią lub zwiększających zagrożenie powodziowe, w tym:

- 1) wykonywania urządzeń wodnych oraz budowy innych obiektów budowlanych, z wyjątkiem dróg rowerowych,
- 2) sadzenia drzew lub krzewów, z wyjątkiem plantacji wiklinowych na potrzeby regulacji wód oraz roślinności stanowiącej element zabudowy biologicznej dolin rzecznych lub służącej do wzmacniania brzegów, obwałowań lub odsypisk,
- 3) zmiany ukształtowania terenu, składowania materiałów oraz wykonywania innych robót, z wyjątkiem robót związanych z regulacją lub utrzymywaniem wód, budową, przebudową lub remontem drogi rowerowej, a także utrzymywaniem, odbudową, rozbudową lub przebudową

wą wałów przeciwpowodziowych wraz z obiektami związanymi z nimi funkcjonalnie oraz czynności związanych z wyznaczeniem szlaku turystycznego pieszego lub rowerowego.

Istotną kwestią jest zachowanie aktualnego sposobu zagospodarowania terenów zalewowych, głównie jako łąki i pastwiska i wprowadzenie powyższych zakazów.

Na terenie miasta i gminy Lipsk nie występują obszary osuwania się mas ziemnych.

12. OBIEKTY LUB OBSZARY, DLA KTÓRYCH WYZNACZA SIĘ W ZŁOŻU KOPALINY FILAR OCHRONNY.

Występujące na terenie gminy Lipsk obszary złóż kopalin nie wymagają wyznaczenia filarów ochronnych ze względu na dokumentowanie złóż na terenach niekonfliktowych.

Na obszarze gminy Lipsk występują następujące udokumentowane złoża kruszywa naturalnego: „Żabickie”, „Bartniki III”, „Żabickie I”, „Lipsk III”, „Lipsk I”, „Bartniki II”, „Bartniki IV”, „Lipsk Kolonie”, „Kopczy”, „Żabickie II”, „Lipszczany II”, „Starożyńce II”.

Eksploatację złóż kopalin należy prowadzić zgodnie z obowiązującymi przepisami ustawy Prawo geologiczne i górnicze.

Dla terenu górniczego bądź jego fragmentu przeznaczonego pod powierzchnią eksploatację kruszywa, który przewiduje się istotne skutki dla środowiska należałoby sporządzić miejscowy plan zagospodarowania przestrzennego.

13. OBSZARY POMNIKÓW ZAGŁADY I ICH STREF OCHRONNYCH ORAZ OBOWIĄZUJĄCE NA NICH OGRANICZENIA PROWADZENIA DZIAŁALNOŚCI GOSPODARCZEJ, ZGODNIE Z PRZEPISAMI USTAWY Z DNIA 7 MAJA 1999 r. O OCHRONIE TERENÓW BYŁYCH HITLEROWSKICH OBOZÓW ZAGŁADY (DZ. U. Nr 41, poz.412 z późn.zm.)

W granicach gminy Lipsk nie występują obszary pomników zagłady i ich stref ochronnych.

14. OBSZARY WYMAGAJĄCE PRZEKSZTAŁCENI, REHABILITACJI, REKULTYWACJI LUB REMEDIACJI

Na terenie gminy Lipsk nie występują obszary wymagające przekształceń, rehabilitacji i remediacji. Obszarami przeznaczonymi do rekultywacji są tereny po eksploatacji złóż zgodnie z warunkami określonymi w koncesji na wydobywanie.

Decyzją z dnia 27 stycznia 2015r. Starosta Augustowski zobowiązał Star-Krusz Sp. z o.o. w Augustowie do wykonania rekultywacji gruntów w obrębie działek nr geod. 341, 342, 631, 532, 633 w Lipsku po eksploatacji złoża kruszywa naturalnego „Starożyńce I” gmina Lipsk. Jako kierunek rekultywacji określono rolny.

15. OBSZARY ZDEGRADOWANE

Na terenie gminy Lipsk obszar charakteryzujący się cechami obszarów zdegradowanych zlokalizowany jest w granicach układu urbanistycznego miasta Lipsk - wpisanego do rejestru zabytków województwa podlaskiego.

Zdegradowane zabudowania historyczne wymagają działań zmierzających do powstrzymania procesu ich niszczenia i przeprowadzenia prac rewitalizacyjnych, mających na celu ożywienie społeczno-gospodarcze, poprawę jakości życia i bezpieczeństwa mieszkańców, pod-

noszenie estetyki powierzchni publicznych, przywracanie obiektom zabytkowym utraconych wartości.

16. GRANICE TERENÓW ZAMKNIĘTYCH I ICH STREF OCHRONNYCH

Na terenie gminy Lipsk nie występują tereny zamknięte oraz ich strefy ochronne.

17. OBSZARY FUNKCJONALNE O ZNACZENIU LOKALNYM, W ZALEŻNOŚCI OD UWARUNKOWAŃ I POTRZEB ZAGOSPODAROWANIA WYSTĘPUJĄCYCH W GMINIE

17.1. Miejski ośrodek lokalny

Miasto Lipsk stanowi lokalny ośrodek koncentracji funkcji mieszkalnych i usługowych dla ludności. W granicach miasta Lipsk zlokalizowane są zarówno tereny mieszkaniowe (zabudowy jednorodzinnej oraz wielorodzinnej) oraz tereny zabudowy zagrodowej obsługujące gospodarstwa rolnicze. W zakresie usług w graniach miast zlokalizowane są usługi oświaty (szkoły oraz przedszkole), usługi administracyjne (urząd miejski, posterunek policji, ochotnicza straż pożarna, zakład gospodarki komunalnej, Miejsko-Gminny Ośrodek Pomocy Społecznej, Miejsko-Gminny Ośrodek Kultury z biblioteką), usługi medyczne (Samodzielny Publiczny Zakład Opieki Zdrowotnej) oraz usługi sakralne (kościół parafialny p.w. MB Anielskiej). W Lipsku zlokalizowany jest również urząd pocztowo-telekomunikacyjny oraz placówki bankowe. W mieście skoncentrowane są również usługi, w tym handlu różnego typu oraz tereny produkcyjno-usługowe z magazynami.



Lipsk - miejski ośrodek lokalny.
Źródło: opracowanie własne.

17.2. Obszar funkcjonalny przygranicza - Lipszczany

„Plan zagospodarowania przestrzennego województwa podlaskiego” przyjęty Uchwałą Nr IX/80/03 Sejmiku Województwa Podlaskiego z dnia 27 czerwca 2003r. wskazuje, że gmina Lipsk wchodzi w skład obszaru problemowego przygranicza (z republiką Białorusi). W planie określono, że „w tym obszarze występuje szereg niekorzystnych zjawisk demograficznych. W szczególności nasila się proces: depopulacji, niekorzystnej struktury wiekowej, defeminizacji. Narasta zjawisko bezrobocia i zubożenia mieszkańców.”

Dla części obszaru obrębu geodezyjnego Lipszczany obowiązuje miejscowy plan zagospodarowania przestrzennego części terenów wsi Lipszczany w gminie Lipsk powiat augustowski **związanych z drogowym przejściem granicznym** (uchwała Nr V/38/07 Rady Miejskiej w Lipsku z dnia 26 marca 2007r., opublikowana w Dzienniku Urzędowym Województwa Podlaskiego w dniu 10 maja 2007r., Nr 105, poz. 930). W przedmiotowym planie wyznaczono następujące tereny budowlane:

- 1) AU - teren drogowego przejścia granicznego, służy realizacji inwestycji celu publicznego w zakresie bezpieczeństwa i obronności kraju - przejście graniczne Polska - Białoruś. Działka do chwili obecnej nie została zainwestowana zgodnie ze wskazanym przeznaczeniem;
- 2) U - teren zabudowy usługowej;
- 3) RM/MN - teren zabudowy zagrodowej i mieszkalnej jednorodzinnej.

Uruchomienie przejścia granicznego spowodowałoby rozwój gminy w kierunku gospodarczym i turystycznym z Białorusią.



Obszar funkcjonalny przygranicza - Lipszczany.

Źródło: opracowanie własne.

18. GRANICE OBSZARÓW, NA KTÓRYCH ROZMIESZCZONE BĘDĄ URZĄDZENIA WYTWARZAJĄCE ENERGIĘ Z ODNAWIALNYCH ŹRÓDEŁ ENERGII O MOCY PRZEKRACZAJĄCEJ 100 KW, A TAKŻE ICH STREF OCHRONNYCH ZWIĄZANYCH Z OGRANICZENIAMI W ZABUDOWIE ORAZ ZAGOSPODAROWANIU I UŻYTKOWANIU TERENU

Według ustawy prawo energetyczne odnawialnymi źródłami energii są źródła wykorzystujące w procesie przetwarzania energię: wiatru, promieniowania słonecznego, geotermalną, fal, prądów i pływów morskich, spadku rzek oraz energię pozyskiwaną z biogazu wysypiskowego, a także biogazu powstałego w procesach odprowadzania lub oczyszczania ścieków albo rozkładu składowanych odpadów organicznych.

W Gminie Lipsk energia biologicznego rozkładu biomasy w formie ciepła i biogazu oraz energia wiatru oraz geotermia nie znalazły zastosowania w praktyce.

1. Na terenie gminy Lipsk zostały wyznaczone:

- 1) obszary, na których rozmieszczone są urządzenia wytwarzające energię z odnawialnych źródeł energii (promieniowania słonecznego) wraz z infrastrukturą techniczną konieczną do ich obsługi oraz przesyłu wytworzonej energii mocy przekraczającej 100kW, w miejscowości Kol. Lipsk;
- 2) obszary, na których mogą być lokalizowane urządzenia wytwarzające energię z odnawialnych źródeł energii o mocy przekraczającej 100kW, na których dopuszcza się lokalizację źródeł wykorzystujących w procesie przetwarzania energię promieniowania słonecznego, wraz z infrastrukturą techniczną konieczną do ich obsługi oraz przesyłu wytworzonej energii – grunty w miejscowości Kol. Lipsk, zgodnie z oznaczeniem na rysunku „Kierunków zagospodarowania przestrzennego”;
- 3) obszary, o których mowa w pkt. 1 i pkt. 2 stanowią jednocześnie strefy ochronne związane z ograniczeniami w zabudowie oraz zagospodarowaniu i użytkowaniu terenu.

2. Na terenach gminy Lipsk zakazuje się:

- 1) lokalizowania urządzeń wytwarzających energię z odnawialnych źródeł energii o mocy przekraczającej 100kW, wykorzystujących w procesie przetwarzania energię wiatru (m.in. w formie nowych zespołów farm wiatrowych lub pojedynczych obiektów i urządzeń);
- 2) lokalizowania urządzeń wytwarzających energię z odnawialnych źródeł energii, wykorzystujących w procesie przetwarzania:
 - a) biomasę w postaci stałych lub ciekłych substancji pochodzenia roślinnego lub zwierzęcego, które ulegają biodegradacji, pochodzące z produktów, odpadów i pozostałości z produkcji rolnej i leśnej i przemysłu przetwarzającego ich produkty,
 - b) biogazu pozyskanego z surowców pochodzących z oczyszczalni ścieków oraz składowisk odpadów;
 - c) biogazu rolniczego otrzymywanego w procesie fermentacji metanowej surowców rolniczych, produktów ubocznych rolnictwa, płynnych lub stałych odchodów zwierzęcych, produktów ubocznych, odpadów lub pozostałości z przetwórstwa produktów pochodzenia rolniczego lub biomasy leśnej.

3. Na terenach gminy Lipsk dopuszcza się lokalizację urządzeń wytwarzających energię z odnawialnych źródeł energii w formie mikroinstalacji i małych instalacji o mocy nieprzekraczającej 100 kW (zgodnie z definicją zawartą w ustawie z dnia 20 lutego 2015 r. o odnawialnych źródłach energii), wraz z infrastrukturą konieczną do ich obsługi, **pod warunkiem**, że nie kolidują:

- z istniejącym zagospodarowaniem terenów, na poszczególnych terenach zróżnicowanych ze względu na występujące formy ochrony przyrody i na obszarze Biebrzańskiego Parku Naro-

dowego – o wysokim reżymie ochronnym - dopuszczenie dotyczy jedynie realizacji w/w inwestycji na cele związane z funkcjonowaniem BPN oraz:

- z terenami zabudowanymi lub przyległymi do terenów zabudowanych,
 - nie przesłaniają panoram i osi widokowych istotnych dla zachowania walorów krajobrazowych obszaru gminy oraz obszary wymagające ochrony akustycznej (należy zachować odpowiednie odległości od obiektów objętych ochroną przed hałasem i zastosować technologie ograniczające hałas).
4. Lokalizacja urządzeń wytwarzających energię z odnawialnych źródeł energii innych niż wymienione w pkt I, jest możliwa pod warunkiem
- w przypadku mocy przekraczającej 100kW - zmiany niniejszego Studium i obowiązku opracowania miejscowego planu zagospodarowania przestrzennego,
 - w przypadku mocy równej lub mniejszej 100kW - przy braku planu miejscowego możliwość uzyskania decyzji o warunkach zabudowy.

19. LOKALIZACJA OBIEKTÓW HANDLOWYCH O POWIERZCHNI SPRZEDAŻY POWYŻEJ 2000m²

Na terenie gminy Lipsk nie występują i nie planowane są obiekty handlowe o powierzchni sprzedaży powyżej 2000m².

CZĘŚĆ III UZASADNIENIE PRZYJĘTYCH ROZWIĄZAŃ ORAZ SYNTEZA USTALEŃ ZMIANY STUDIUM

1. UZASADNIENIE PRZYJĘTYCH ROZWIĄZAŃ

Studium uwarunkowań i kierunków zagospodarowania przestrzennego jest podstawowym dokumentem kreującym politykę przestrzenną gminy, w którym przyjmuje się określoną wizję i cele rozwoju przestrzennego gminy. Dokument ten wymaga ciągłego monitorowania pod względem aktualności zarówno obowiązujących przepisów prawa jak i uwarunkowań lokalnych gminy.

W celu określenia polityki przestrzennej miast i gminy Lipsk, w tym lokalnych zasad zagospodarowania przestrzennego, Rada Miejska w Lipsku uchwałą Nr XXXIV/272/14 z dnia 14 listopada 2014 r. przystąpiła do sporządzenia zmiany „Studium uwarunkowań i kierunków zagospodarowania przestrzennego miasta i gminy Lipsk”, zatwierdzonego uchwałą Nr XXII/206/02 Rady Miejskiej w Lipsku z dnia 26 marca 2002r.

Zasadność przystąpienia do sporządzenia zmiany Studium potwierdziła „Analiza zmian w zagospodarowaniu przestrzennym miasta i gminy Lipsk w okresie 2010r.-2014r.” – opracowana w lipcu 2014r., której wynikiem był wniosek w sprawie przystąpienia do zmiany Studium ze względu na zmiany uwarunkowań i potrzeb rozwoju gminy oraz dostosowanie zapisów całego opracowania do aktualnych przepisów prawa.

Procedura zmiany Studium została przeprowadzona zgodnie z art. 10 ustawy o planowaniu i zagospodarowaniu przestrzennym z dnia 27 marca 2003r. (j.t. Dz.U. z 2015r. poz. 199 z późn. zm.). Zmiana studium spełnia wymogi rozporządzenia Ministra Infrastruktury z dnia 24 kwietnia 2004r. w sprawie zakresu projektu studium uwarunkowań i kierunków zagospodarowania przestrzennego gminy (Dz.U. Nr 118,poz. 1233). Zmiana Studium uwzględnia także dostosowanie zapisów do obowiązujących ustaw i przepisów szczególnych aktualnych na dzień opracowania. Studium jako dokument kierunkowy, dostosowany do skali opracowania, określa przyjęte przez gminę zasady kształtowania struktury przestrzennej miasta i gminy oraz określa planowane kierunki zmian.

Wprowadzenie zmian merytorycznych i wielu zmian redakcyjnych podyktowane było koniecznością aktualizacji danych dotyczących gminy oraz obowiązkiem dostosowania zapisów Studium do aktualnych przepisów prawa. Zmianę Studium opracowano w formie ujednoliconego tekstu i rysunków, w którym wykorzystano niewielkie fragmenty zapisów z dotychczas obowiązującego studium z 2002r.

Zmiana Studium składa się z dwóch części:

TOM I - UWARUNKOWANIA ZAGOSPODAROWANIA PRZESTRZENNEGO MIASTA I GMINY LIPSK

Część I – Informacje wstępne

Część II – Uwarunkowania rozwoju przestrzennego.

Integralną częścią tomu I stanowią rysunki w skali 1:25 000:

- Załącznik Nr 1 – Uwarunkowania wynikające z użytkowania terenów.
- Załącznik Nr 2 – Uwarunkowania wynikające ze stanu środowiska.
- Załącznik Nr 3 - Uwarunkowania wynikające ze stanu dziedzictwa kulturowego i zabytków oraz dóbr kultury współczesnej.

TOM II - KIERUNKI ZAGOSPODAROWANIA PRZESTRZENNEGO MIASTA I GMINY LIPSK,

Część I – Wstęp

Część II – Kierunki zagospodarowania przestrzennego miasta i gminy Lipsk

Część III – Uzasadnienie przyjętych rozwiązań.

Integralną częścią tomu II stanowi rysunek w skali 1: 25 000

- Załącznik Nr 1- Kierunki zagospodarowania przestrzennego.

Zgodnie z ustawą o planowaniu i zagospodarowaniu przestrzennym w zmianie Studium uwzględniono uwarunkowania wynikające z:

- dotychczasowego przeznaczenia, zagospodarowania i uzbrojenia, terenu,
- stanu ładu przestrzennego i wymogów jego ochrony,
- stanu środowiska, w tym stanu rolniczej i leśnej przestrzeni produkcyjnej, wielkości i jakości zasobów wodnych oraz wymogów ochrony środowiska, przyrody i krajobrazu, w tym krajobrazu kulturowego,
- występowania obiektów i terenów chronionych na podstawie przepisów odrębnych,
- stanu dziedzictwa kulturowego i zabytków oraz dóbr kultury współczesnej
- warunków i jakości życia mieszkańców, w tym ochrony ich zdrowia,
- zagrożenia bezpieczeństwa ludności i jej mienia,
- potrzeby i możliwości rozwoju gminy,
- stanu prawnego gruntów,
- występowania udokumentowanych złóż kopalin i zasobów wód podziemnych,
- występowania terenów górniczych wyznaczonych na podstawie przepisów odrębnych,
- stanu systemów komunikacji i infrastruktury technicznej, w tym stopnia uporządkowania gospodarki wodno-ściekowej, energetycznej oraz gospodarki odpadami,
- zadań służące realizacji ponadlokalnych celów publicznych,
- wymagań dotyczących ochrony przeciwpowodziowej.

W części pierwszej uwarunkowań zawarto informacje wynikające z ustaleń opracowań strategicznych, w tym:

- „Krajowej Strategii Rozwoju Regionalnego 2010-2020: Regiony, Miasta, Obszary wiejskie” (KSRR),
- „Strategii Rozwoju Województwa Podlaskiego do 2020r.”,
- „Planu zagospodarowania przestrzennego województwa podlaskiego
- „Strategii rozwoju powiatu augustowskiego do 2020 roku, część II - Misja i cele rozwoju powiatu augustowskiego”,
- „Strategia rozwoju Miasta i Gminy Lipsk do roku 2020”.

W oparciu o zadania strategiczne wymienione w w/w dokumentach wyznaczono kierunki zagospodarowania przestrzennego miasta i gminy Lipsk, w tym:

- rozbudowa infrastruktury telekomunikacyjnej,
- przebudowa systemu energetycznego,
- wspieranie rozwoju infrastruktury gazowej, w tym planowana budowa gazociągu wysokiego ciśnienia.
- dostosowanie standardów technicznych dróg publicznych do ich klas funkcjonalnych i potrzeb ruchu,
- ochrona powietrza, gleb, wody i innych zasobów,
- efektywny system gospodarowania odpadami,
- ochrona zasobów przyrodniczych i wartości krajobrazowych, w tym planowany transgraniczny obszar chroniony „Trzy Puszcze”,
- turystyka transgraniczna i międzynarodowa, w tym m.in. realizacja transgranicznego szlaku turystycznego z Polski na Białoruś: (Biała Piska) – granica województwa – Augustów – Lipszczany – Grodno,
- poprawienie obsługi ruchu na granicach z Białorusią poprzez planowane drogowe przejście graniczne w Lipszczanach,
- tworzenie warunków do wykorzystania dla rozwoju przemysłu i przedsiębiorczości istniejących uzbrojonych terenów, urządzeń technicznych i obiektów w Lipsku.

Rysunki zmiany Studium sporządzono na kopiach map topograficznych pozyskanych od Marszałka Województwa Podlaskiego - Licencja nr DMG-II.7522.64.2015_20_P z dnia 27.05.2015r.

2. SYNTEZA UWARUNKOWAŃ MAJĄCYCH WPLYW NA USTALENIA KIERUNKÓW ZAGOSPODAROWANIA PRZESTRZENNEGO.

1) Uwarunkowania wynikające z położenia:

Gmina Lipsk położona jest w rejonie przygranicznym północno-wschodniej części kraju w województwie podlaskim. Powierzchnia gminy wynosi 184,21 km², co stanowi niecały 1% powierzchni województwa i około 11% powierzchni powiatu augustowskiego, na terenie którego jest położona. Gmina Lipsk jest jedyną gminą miejsko – wiejską wchodzącą w skład powiatu augustowskiego.

Miasto Lipsk pełni rolę centrum administracyjnego gminy. Obszar gminy Lipsk od północy sąsiaduje z gminą Płaska, od zachodu gminą Sztabin, a od południa z gminami Dąbrowa Białostocka i Nowy Dwór, wschodnią granicę gminy stanowi granica państwa. Przygraniczne położenie gminy wiąże się z projektowanym rozwojem ruchu turystycznego i tranzytowego po uruchomieniu przejścia granicznego w Lipszczanach.

2) Uwarunkowania wynikające z dotychczasowego zagospodarowania i użytkowania terenu

Gmina Lipsk charakteryzuje się zachowanym w znacznym stopniu, zbliżonym do naturalnego, środowiskiem przyrodniczym o wysokich i unikalnych walorach w skali kraju. Na jej obszarze występują komponenty naturalnych lasów o cennej i różnorodnej roślinności o najwyższym stopniu naturalności i najwyższej bioróżnorodności.

Wysoki stopień naturalności gminy wynika z samej struktury użytkowania gruntów, w której dominują obszary uznane za biologicznie czynne – aktywne, tj.: łąki, pastwiska, lasy, zadrzewienia, nieużytki bagienne.

Analiza uwarunkowań wewnętrznych i zewnętrznych miasta i gminy Lipsk pozwoliła na określenie kierunków jej rozwoju, które winny zmierzać do:

- 1) tworzenia warunków do kształtowania przejrzystej struktury przestrzennej miejscowości poprzez modernizację istniejących obiektów i przeznaczenie wolnych terenów pod nowe zainwestowanie,
- 2) porządkowanie terenów zabudowanych położonych szczególnie wzdłuż najważniejszych szlaków komunikacyjnych i szlaków turystycznych,
- 3) utrzymanie harmonijnego krajobrazu otwartego szczególnie na obszarach najbardziej atrakcyjnych krajobrazowo i kulturowo,
- 4) tworzenie terenów przestrzeni publicznych, miejsc wypoczynku, sportu, zieleni, ciągów pieszych i tras rowerowych.

Dotychczasowy rozwój sieci osadniczej pozwolił na ustalenie następującej hierarchii strukturalno-administracyjnej:

- Miasto Lipsk – wielofunkcyjny gminny ośrodek rozwoju wspomagający ośrodek powiatowy w zakresie szkolnictwa średniego, ochrony zdrowia, kultury oraz rozwoju przedsiębiorczości i otoczenia biznesu. W perspektywie pełnić on może również funkcję ośrodka rozrządu i obsługi potencjalnego ruchu transgranicznego i turystycznego w północnej części Biebrzańskiego Parku Narodowego oraz południowej części Puszczy Augustowskiej (plan województwa);
- wsie o funkcji rolniczej z ewentualnymi usługami.

Znaczne zróżnicowanie planowanej struktury funkcjonalno-przestrzennej miasta i gminy Lipsk wynikające z analizy uwarunkowań wewnętrznych i zewnętrznych były powodem wyznaczenia czterech stref polityki przestrzennej o odmiennych priorytetach rozwojowych.

W wyodrębnionych strefach polityki przestrzennej, określony został docelowy stan zainwestowania, kierunek zmian w zagospodarowaniu przestrzennym oraz dopuszczalny zakres tych zmian w przeznaczeniu poszczególnych terenów. Istotnym dla polityki przestrzennej gminy było wskazanie terenów proponowanych do objęcia ograniczeniem i zakazem zabudowy.

3) Uwarunkowania wynikające ze stanu środowiska, ochrony przyrody, krajobrazu w tym krajobrazu kulturowego

Gmina Lipsk charakteryzuje się zachowanym w znacznym stopniu, zbliżonym do naturalnego, środowiskiem przyrodniczym o wysokich i unikalnych walorach w skali kraju. Na jej obszarze występują komponenty naturalnych lasów o cennej i różnorodnej roślinności o najwyższym stopniu naturalności i najwyższej bioróżnorodności.

Wysoki stopień naturalności gminy wynika z samej struktury użytkowania gruntów, w której dominują obszary uznane za biologicznie czynne – aktywne, tj.: łąki, pastwiska, lasy, zadrzewienia, nieużytki bagienne.

Jakość środowiska w Gminie Lipsk można określić jako względnie dobrą. Na terenie Gminy Lipsk nie występują zakłady przemysłowe będące największymi emitarami zanieczyszczeń w skali województwa, a poziom stężeń poszczególnych zanieczyszczeń nie przekracza poziomów dopuszczalnych. Głównymi źródłami lokalnych zanieczyszczeń powietrza występu-

jących w gminie Lipsk można zaliczyć transport samochodowy i rozproszone źródła emisji na terenach zabudowanych. Do głównych kierunków działań zmierzających do ochrony ludności i środowiska należy zaliczyć:

- eliminację spalania węgla na paliwa nie emitujące szkodliwych gazów i pyłów do atmosfery,
- wyposażenie terenów zwartej struktury osadniczej wsi w systemy wodno-kanalizacyjne z odprowadzaniem ścieków do oczyszczalni,
- eliminację zanieczyszczeń obszarowych pochodzących z działalności rolniczej,
- nie przekraczanie dopuszczalnych poziomów hałasu w związku z eksploatacją urządzeń technicznych i obiektów budowlanych,

Gmina Lipsk należy do cennych przyrodniczo terenów województwa, o czym świadczą zlokalizowane w jej granicach formy ochrony przyrody obejmujące około 64% jej powierzchni t.j.:

- Biebrzański Park Narodowy,
- dwa obszary chronionego krajobrazu „Dolina Biebrzy” „Puszcza i Jeziora Augustowskie”
- dwa obszary specjalnej ochrony ptaków Natura 2000: „Puszcza Augustowska” PLB200002 i „Ostoja Biebrzańska” PLB200006”.

Oprócz istniejących już form ochrony przyrody na obszarze gminy projektowane są jeszcze:

- dwa specjalne obszary ochrony siedlisk: „Ostoja Augustowska” -PLH 200005 i „Dolina Biebrzy” PLH200008,
- Transgraniczny Obszar Chroniony „Trzy Puszcze”.

Na występujących terenach chronionych obowiązują ustalenia wynikające z przepisów prawa dotyczących ochrony przyrody.

Główną zasadą ochrony istniejącego krajobrazu jest ochrona oraz zapobieganie jego przekształceniom poprzez ograniczenie zmian naturalnie ukształtowanej powierzchni terenów rolniczych oraz zachowanie naturalnej zieleni wysokiej (lasów, śródpolnych zadrzewień). W celu zachowania istniejących wartości krajobrazu kulturowego należałoby kierować się zasadą wznoszenia obiektów budowlanych dostosowanych architektonicznie do architektury regionalnej wkomponowanych i harmonizujących z otaczającym krajobrazem.

4) Uwarunkowania wynikające ze stanu środowiska kulturowego

Na terenie gminy występują obszary ochrony dziedzictwa kulturowego i zabytków. W granicach administracyjnych gminy znajdują się obiekty zabytkowe wpisane do rejestru zabytków oraz obiekty ujęte w wojewódzkiej i gminnej ewidencji zabytków, a także stanowiska archeologiczne.

Ze względu na liczne zasoby o znaczącej wartości historyczno- kulturowej należy podjąć priorytetowe działania dążące do zachowania i dalszej ochrony obiektów wpisanych do rejestru i ewidencji zabytków maksymalnej ochrony zachowanych zasobów dziedzictwa kulturowego i tworzenia warunków sprzyjających rekonstrukcji niektórych z nich w harmonii z otoczeniem.

5) Uwarunkowania wynikające z sytuacji społeczno – gospodarczej:

Rozwój miasta i gminy Lipsk powinien dążyć do osiągnięcia celu jakim jest wyrównanie dysproporcji w poziomie zagospodarowania w stosunku do rozwiniętych obszarów kraju z jednoczesnym zapewnieniu poprawy warunków życia mieszkańców przy zachowaniu równowagi między aktywnością gospodarczą a ochroną środowiska przyrodniczego i kulturowego. Wzrost gospodarczy, skutkujący podniesieniem jakości życia nastąpić może poprzez rozwój nowoczesnego rolnictwa ekologicznego, wykorzystanie potencjału turystycznego i rozwoju infrastruktury. Wytworzenie wizerunku miasta Lipsk jako wielofunkcyjnego ośrodka rozwoju obsługującego okolicznych mieszkańców gminy oraz wspomagającego ośrodek powiatowy w

zakresie szkolnictwa średniego, ochrony zdrowia, kultury oraz przedsiębiorczości i otoczenia biznesu. W perspektywie zakłada się że Lipsk będzie pełnił funkcję obsługi ruchu turystycznego i tranzytowego poprzez zrealizowanie przejścia granicznego w Lipszczanach.

3. SYNTEZA USTALEŃ PROJEKTU ZMIANY STUDIUM

1. Struktura funkcjonalno-przestrzenna

Struktura funkcjonalno-przestrzenna – została wyznaczona na podstawie przeprowadzonych analiz oraz odmiennych uwarunkowań przestrzenno –gospodarczych. Nie wyznaczono kierunków zmian w strukturze przestrzennej gminy oraz w przeznaczeniu terenów wynikających z audytu krajobrazowego ze względu na brak tego opracowania dla obszaru województwa podlaskiego.

Obszar gminy Lipsk został podzielony na strefy polityki przestrzennej: A1, A2, A3, A4, B, C, D. Strefy A1, A2, A3, A4 obejmują obszar w granicach administracyjnych miasta Lipska.

Główne kierunki zagospodarowania:

A1 - Strefa śródmiejska miasta Lipsk

A2- Strefa osadnicza z preferencją zabudowy mieszkaniowej o niskiej intensywności.

A3- Strefa rozwoju funkcji mieszkaniowej, usługowo-produkcyjnej.

A4- Strefa o najwyższym reżimie ochronnym.

STREFA B - o wysokim reżimie ochronnym, obejmująca tereny Biebrzańskiego Parku Narodowego, obszarów Natura 2000: „Dolina Biebrzy” i „Ostoja Biebrzańska”.

STREFA C - o podwyższonym reżimie ochronnym z możliwością rozwoju osadnictwa i rolnictwa ekologicznego, obejmująca tereny chronione na podstawie ustawy o ochronie przyrody.

Strefa D – strefa rolniczo – osadnicza z usługami związanymi z obsługą rolnictwa i leśnictwa, obejmująca pozostałe tereny gminy Lipsk.

Zasady zagospodarowania poszczególnych stref określono z uwzględnieniem przepisów odrębnych w zakresie ochrony środowiska, krajobrazu, przyrody, dziedzictwa kulturowego i zabytków, w tym stanowisk archeologicznych.

Opracowane kierunki zmian w strukturze przestrzennej zostały oparte o bilans terenów, z którego wynika, że na terenie miasta i gminy Lipsk, poza obszarami o zwartej strukturze osadniczej nie występuje potrzeba wyznaczania nowych terenów pod zabudowę.

2. System przyrodniczy

Gmina Lipsk należy do cennych przyrodniczo terenów województwa, o czym świadczą zlokalizowane w jej granicach formy ochrony przyrody. W zmianie Studium zaktualizowano granice Biebrzańskiego Parku Narodowego oraz wrysowane zostały nowe granice:

- Obszarów Chronionego Krajobrazu: „Dolina Biebrzy” i „Puszcza i Jeziora Augustowskie”
- Obszary Specjalnej Ochrony Ptaków Natura 2000: „Puszcza Augustowska” PLB200002 i „Ostoja Biebrzańska” PLB200006”.
- projektowanych specjalne obszary ochrony siedlisk: „Ostoja Augustowska” -PLH 200005 i „Dolina Biebrzy” PLH200008,
- Transgraniczny Obszar Chroniony „Trzy Puszcze”.

Dla każdego z wyżej wymienionych obszarów obowiązują ograniczenia w zagospodarowaniu terenu zawarte w przepisach odrębnych.

Ze względu na funkcję krajobrazu bardzo ważna jest jego ochrona oraz zapobieganie jego przekształceniom. W celu zabezpieczenia krajobrazu przyjęto zasadę ograniczenia zmian natu-

ralnie ukształtowanej powierzchni terenu oraz zachowanie naturalnej zieleni wysokiej (lasów, śródpolnych zadrzewień). Rekultywacja terenów poeksploatacyjnych winna mieć na celu przywrócenie naturalnego krajobrazu. Szczególnej ochronie podlega krajobraz na terenach chronionych w rozumieniu ustawy o ochronie przyrody. Ogólnie teren Gminy Lipsk można zaliczyć do krajobrazu rolniczego, dla którego zostały zapisane zasady jego ochrony m.in. poprzez:

- kształtowanie bogatej struktury ekologicznej krajobrazu rolniczego (zadrzewienia, płyty leśne, oczka wodne, miedze),
- zachowanie mozaiki zbiorowisk naturalnych, półnaturalnych i antropogenicznych
- hamowanie komasacji pól – ochrona miedz (i chwastów),
- rozwój sieci zadrzewień w obszarach rolniczych – stanowią środowisko życia i pokarm dla bardzo wielu gatunków,
- ograniczenia zabudowy rozproszonej,
- zasady lokalizacji dominant wysokościowych.

Ochroną powinny być objęte również tereny wód powierzchniowych i podziemnych, które zagrożone są głównie zanieczyszczeniami antropogenicznymi.

3. Dziedzictwo kulturowe

W zakresie ochrony dziedzictwa kulturowego i zabytków w zmianie Studium przyjmuje się ochronę zabytków nieruchomych wpisanych do rejestru i ich otoczenia, innych zabytków nieruchomych znajdujących się w gminnej ewidencji zabytków, a także stanowiska archeologiczne. Ochrony wymagają w szczególności obiekty i zespoły zabytkowe w sposób, który nie spowoduje degradacji ich wartości historycznych, estetycznych i architektonicznych.

Jednym z priorytetowych kierunków ochrony jest układ urbanistyczny miasta Lipsk poprzez zachowanie walorów historycznych i kompozycyjnych jego rozplanowania oraz dyspozycji przestrzennej. W szczególności zachowana powinna zostać historyczna kompozycja głównych ulic, placów i form architektonicznych zabudowy.

4. Komunikacja i infrastruktura techniczna

4.1. Komunikacja

Zewnętrzne powiązania komunikacyjne miasta i gminy Lipsk zapewniają publiczne drogi wojewódzkie: Nr 664 Augustów- Lipsk- Granica Państwa, Nr 673 Lipsk – Dąbrowa Białostocka – Sokółka. Oprócz w/w powiązań z gminami sąsiadującymi i miejscowościami stanowią drogi powiatowe i gminne.

Głównym celem polityki rozwoju systemu komunikacji i budowy urządzeń infrastruktury technicznej jest stworzenie warunków dla sprawnego, bezpiecznego i ekonomicznego funkcjonowania, z jednoczesnym ograniczeniem konfliktów przestrzennych oraz uciążliwości dla środowiska. Ważnym zagadnieniem dla rozwoju gminy jest budowa i oznakowanie tras i ścieżek turystycznych w tym rowerowych. Gmina Lipsk w latach 2018 – 2021 planuje budowę kompleksu ścieżek rowerowych na terenie gminy Lipsk o długości około 11 km.

4.2. System zaopatrzenia w wodę

Na terenie Gminy Lipsk eksploatowane są trzy komunalne ujęcia wody: Lipsk, Skieblewo, Krasne. Część terenu gminy dodatkowo zaopatrywana jest w wodę z ujęć wody w Chożowce (gmina Nowy Dwór) i Stock (gmina Dąbrowa Białostocka).

Miasto Lipsk jest w 100% zwodociągowane, natomiast tereny wiejskie gminy w około 90%. Wydajność istniejących ujęć wody jest wystarczająca dla zaspokojenia potrzeb istniejących i perspektywicznych.

Dopuszcza się możliwość zaopatrzenia w wodę z indywidualnych ujęć wody dla pojedynczych gospodarstw domowych.

W celu poprawy jakości wody pitnej w latach 2015-2021 planowana jest modernizacja i przebudowa ujęcia wody w mieście Lipsku, która będzie obejmowała wymianę urządzeń w hydroforni wraz z budową studni głębinowej.

4.3. System kanalizacji sanitarnej i deszczowej

Miasto Lipsk jest w 95% skanalizowane, natomiast na terenach wiejskich gminy brak jest kanalizacji sanitarnej. Głównym systemem odprowadzania ścieków komunalnych z terenów zabudowy wielorodzinnej, usługowej, przemysłowej i części jednorodzinnej jest ogólnomiejska kanalizacja sanitarna i oczyszczalnia ścieków zlokalizowana w zachodniej części miasta.

Ścieki bytowe z budynków zlokalizowanych na terenach wiejskich unieszkodliwiane są w szczelnych zbiornikach bezodpływowych, w ilości ok.470 (stan na 2014r), a następnie dowożone są do oczyszczalni ścieków w Lipsku. Niektóre gospodarstwa rolnicze posiadają przydomowe oczyszczalnie ścieków (18 sztuk na koniec 2014r.), czyli zespół urządzeń, w którym znaczna część ścieków jest oczyszczana do tego stopnia, że można je odprowadzać do gruntu lub pobliskich wód powierzchniowych bez zagrożenia skażeniem gleby i wód.

W związku z dalszym porządkowaniem gospodarki ściekowej istnieje konieczność skanalizowania pozostałych terenów zainwestowanych w mieście Lipsku i sukcesywne podłączanie terenów wsi oraz budowy oczyszczalni przydomowych dla zabudowy kolonijnej i luźnej zagrodowej.

4.4 System gospodarki odpadami

Miasto i gmina Lipsk w „Planie Gospodarki Odpadami Województwa Podlaskiego na lata 2009-2012” zostało umieszczone w Regionie Północnym i gospodarka odpadami powinna być realizowana w ramach tego regionu. Gmina Lipsk należy do Związku Komunalnego „Biebrza” z siedzibą w Dolistowie Starym I, gm. Jaswiły.

Jednym z projektów Związku Komunalnego „Biebrza” jest utworzenie Biebrzańskiego Systemu Gospodarki Odpadami, który w sposób kompleksowy i racjonalny rozwiązywałby problemy zagospodarowania odpadów na obszarze gmin nadbiebrzańskich. W ramach w/w projektu wybudowano:

- Zakład Zagospodarowania Odpadów (ZZO) w Koszarówce gm. Grajewo, które obok Zakładu Recyklingu w Dolistowie Starym stanowi główny ośrodek zagospodarowania odpadów na terenie objętym projektem;
- 3 stacje przeładunkowe w Dąbrowie Białostockiej, Mońkach i Augustowie, których zadaniem jest poprawa efektywności transportu odpadów na obszarze projektu, umożliwiających zmniejszenie kosztów transportu z obszarów odległych oraz zwiększenie stopnia zagęszczenia przewożonych odpadów.

We wsi Koszarówka powstały: hala sortowni odpadów, kompostownia odpadów biodegradowalnych, kwatera składowa odpadów (balastu), magazyny na odpady problemowe i niebezpieczne oraz surowce wtórne, a także budynki: administracyjny, socjalno-sanitarny i garażowy oraz niezbędna infrastruktura techniczna.

Od grudnia 2013r. Instalacja jest w pełni eksploatowana, dostarczane są tu bezpośrednio lub ze stacji przeładunkowych odpady komunalne zbierane przez lokalnych operatorów. Niesegregowane (zmieszane) odpady komunalne są poddane mechaniczno-biologicznemu przetworzeniu w sortowni i kompostowni. Na sortowni następuje odzysk surowców wtórnych oraz odbierana jest frakcja podsitowa, która jest kierowana do kompostowni w której odpady biodegradowalne i selektywnie zbierane odpady zielone ulegają biologicznemu przetworzeniu. Pozostałości z procesu, tzw. balast, jest kierowany na składowisko, a odebrane w sortowni surowce wtórne są przekazywane do recyklerów. Ponadto w sortowni odebrane są odpady niebezpieczne i przekazane do specjalistycznych instalacji.

Na terenie miasta Lipsk w części północno-zachodniej miasta planowane jest utworzenie punktu selektywnej zbiórki odpadów.

4.5. Elektroenergetyka

Źródłem zasilania w energię elektryczną gminy Lipsk jest stacja 110/15 kV zlokalizowana w Dąbrowie Białostockiej. System elektroenergetyczny dystrybucyjny (średniego i niskiego napięcia) winien być sukcesywnie rozbudowywany i modernizowany oraz spełniać wymagania i potrzeby wszystkich odbiorców.

Głównym celem polityki rozwoju systemu infrastruktury energetycznej jest stworzenie warunków dla sprawnego, bezpiecznego i ekonomicznego funkcjonowania, z jednoczesnym ograniczeniem konfliktów przestrzennych oraz uciążliwości dla środowiska. Ważnym czynnikiem będzie również racjonalna gospodarka przestrzenną przy lokalizowaniu urządzeń i sieci elektroenergetycznych poprzez stopniową eliminację sieci napowietrznych SN i Nn z terenów chronionych i zamianę ich na sieci kablowe.

4.6. Zaopatrzenie w ciepło

W zakresie ciepłownictwa potrzeby miasta Lipsk zaspokajane są za pomocą 3 kotłowni lokalnych i 22 indywidualnych. Kotłownie zaopatrują w ciepło budynki mieszkalne wielorodzinne oraz budynki użyteczności publicznej.

Ponadto na terenie gminy w nielicznych budynkach prywatnych zamontowane są piece zasilane olejem opałowym. Gmina nie posiada wykazu tych gospodarstw. Większość indywidualnych gospodarstw domowych na terenie gminy posiada własne kotłownie opalane drewnem, niektóre z dodatkiem węgla.

Podstawowe kierunki rozwoju systemów grzewczych:

- a) sukcesywne zwiększanie udziału proekologicznych nośników energii cieplnej do celów grzewczych takich jak: olej opałowy i energia elektryczna, jak również niekonwencjonalne źródła energii (energia słoneczna, wiatr) w celu zmniejszenia zanieczyszczeń środowiska,
- b) wprowadzenie nowoczesnych, wysokosprawnych, zautomatyzowanych urządzeń grzewczych na paliwo ekologiczne gwarantujących małe zużycie paliwa, ułatwioną obsługę i zmniejszających w efekcie koszty eksploatacji jak również nowych rozwiązań technicznych w wewnętrznych instalacjach grzewczych,
- c) ekologizacja nośników energii cieplnej powinna być wprowadzona w pierwszej kolejności w większych źródłach ciepła tj. zaopatrujących obiekty użyteczności publicznej i zakłady produkcyjne,
- d) zmniejszenie strat ciepłych w budynkach nowo projektowanych, jak również w istniejących o złych warunkach termoizolacyjnych.

5. Planowane inwestycje celu publicznego:

1) o znaczeniu lokalnym przewidziane do realizacji w latach 2015-2021 w zakresie:

a) komunikacji (planowane przebudowy ulic w mieście Lipsku i dróg na terenie gminy),

b) infrastruktury technicznej:

- modernizacja i przebudowa ujęcia wody w mieście Lipsku, która będzie obejmowała wymianę urządzeń w hydroforni wraz z budową studni głębinowej,
- budowa studni głębinowej na terenie usług turystycznych w Lipsku,
- budowa 3 zbiorczych oczyszczalni ścieków o przepustowości do 25m³/dobę we wsiach Skieblewo, Kurianka i Krasne wraz z systemem sieci kanalizacyjnej,
- budowa przepompowni ścieków przy ul. Nowodworskiej w Lipsku,
- przebudowa kanałów sanitarnych w Lipsku o długości około 200mb.,
- rozbudowa sieci kanalizacyjnej w ul. Saperów w Lipsku,

- budowa i przebudowę sieci kanalizacji deszczowej,
 - budowa punktu selektywnej zbiórki odpadów pomiędzy ulicami B. Jarmakowicza i Batorego w Lipsku, na terenie przeznaczonym pod zabudowę produkcyjno-składową,
- c) obiektów publicznych:
- termomodernizacja budynku Samorządowego Przedszkola w Lipsku,
 - przebudowa i modernizacja basenu kąpielowego przy ul. Batorego w Lipsku,
 - budowa boiska do piłki ręcznej przy Zespole Szkół Samorządowych w Lipsku,
 - zagospodarowanie na cele rekreacyjne terenu przyległego i budowa boiska sportowego o nawierzchni trawiastej przy Szkole Podstawowej w Rygałówce.
- 2) o znaczeniu ponadlokalnym (z wynikające z Planu Zagospodarowania Przestrzennego Województwa Podlaskiego) z zakresu:
- a) komunikacji
- dostosowanie dróg wojewódzkich na całej długości lub wyszczególnionych odcinkach do parametrów klasy G:
 - Nr 664 na odcinku Augustów – Lipsk i ewentualnie zmiana kategorii na drogę krajową,
 - Nr 673 na odcinku Lipsk – Dąbrowa Białostocka-Sokółka
 - dostosowanie drogi wojewódzkiej do parametrów klasy Z:
 - Nr 664 na odcinkach Raczki – Augustów i Lipsk – granica państwa,
 - dostosowanie drogi powiatowej o szczególnym znaczeniu dla rozwoju województwa – do klasy Z- Nr 864 Lipsk - Gruszka ze względów turystycznych.
- b) infrastruktury:
- przebudowa mostów na rzekach i ciekach bez nazwy w ciągu drogi wojewódzkiej Lipsk - Dąbrowa Białostocka - Sokółka.
 - organizacja międzynarodowej trasy rowerowej R65 "Pierścień rowerowy Suwalszczyzny";
 - realizacja transgranicznych pieszych i rowerowych szlaków turystycznych z Polski na Litwę i Białoruś, w tym szlaków: (Biała Piska) – granica województwa – Augustów – Lipszczany – Grodno.

6. Rolnicza i leśna przestrzeń produkcyjna.

Wyszczególnione zostały kierunki i zasady prowadzące do regulacji procesów produkcyjnych. W ramach rozwoju i zagospodarowania rolniczej przestrzeni produkcyjnej w miejscowościach o korzystnych warunkach glebowych, w postaci wyższych klas bonitacyjnych, dąży się do objęcia ochroną przed zmianą na cele nierolnicze, wspierania prawidłowego użytkowania gleb i ochroną przed wprowadzaniem niewłaściwych zabiegów agrotechnicznych.

W związku z zachodzącymi procesami urbanizacyjnymi przestrzeń produkcyjna w pozostałych częściach gminy w okresie perspektywicznym ulegnie dalszym procesom przekształceń. Przewidywane są, zatem znaczne pomniejszenia areалу gruntów rolnych i zmiany w strukturze ilościowej i wielkościowej gospodarstw.

Grunty leśne podobnie jak grunty rolne podlegają ochronie, w związku, z czym wyszczególniono działania, które mają kształtować leśną przestrzeń produkcyjną.

Na terenie gminy wzdłuż rzeki Biebrzy występują obszary bezpośredniego zagrożenia powodzią. Są to obszary w użytkowaniu rolniczym, które pozostają wyłączone z zabudowy oraz rozbudowy istniejących budynków.